



แผนพัฒนา

คณะครุศาสตร์อุตสาหกรรม

มหาวิทยาลัยเทคโนโลยีราชมงคลพระนคร

ฉบับที่ 13 (พ.ศ. 2566 – 2570) ฉบับปรับปรุง



คำนำ

คณะครุศาสตร์อุตสาหกรรม ได้ดำเนินการปรับปรุงแผนพัฒนาคณะครุศาสตร์อุตสาหกรรม มหาวิทยาลัยเทคโนโลยีราชมงคลพระนคร ฉบับที่ 13 (พ.ศ. 2566 -2570) ให้มีความสอดคล้องกับบริบทปัจจุบันและเชื่อมโยงกับแผนพัฒนา มหาวิทยาลัยเทคโนโลยีราชมงคลพระนคร ฉบับที่ 13 (พ.ศ. 2566 – 2570) ที่มหาวิทยาลัยเทคโนโลยีราชมงคลพระนคร ได้มีการปรับปรุงโดยเน้นการมีส่วนร่วมผ่านโครงการอบรมสัมมนาเชิงปฏิบัติการ เรื่อง การทบทวนผลการดำเนินงานตามนโยบายสภามหาวิทยาลัยเทคโนโลยีราชมงคลพระนครและทบทวนแผนยุทธศาสตร์การพัฒนามหาวิทยาลัย ประจำปีงบประมาณ พ.ศ. 2567 (RMUTP Retreat)

แผนพัฒนาคณะครุศาสตร์อุตสาหกรรม มหาวิทยาลัยเทคโนโลยีราชมงคลพระนคร ฉบับที่ 13 (พ.ศ. 2566 -2570) ฉบับนี้ ได้รับความร่วมมือเป็นอย่างดี ทั้งภายในและภายนอกคณะฯ ในการร่วมคิด ร่วมวิเคราะห์ และร่วมปรับปรุงเพื่อให้ข้อมูลมีประสิทธิภาพ และเป็นที่ยอมรับในการถ่ายทอดไปยังหน่วยงานในสังกัดนำสู่การปฏิบัติเพื่อให้บรรลุวิสัยทัศน์ต่อไป

คณะครุศาสตร์อุตสาหกรรม
มหาวิทยาลัยเทคโนโลยีราชมงคลพระนคร

สารบัญ

หน้า

คำนำ

สารบัญ

ส่วนที่ 1

บทนำ

1.1 หลักการและเหตุผล

1.2 ขั้นตอนการปรับปรุงแผนพัฒนาคณะครุศาสตร์อุตสาหกรรม มหาวิทยาลัยเทคโนโลยีราชมงคลพระนคร ฉบับที่ 13 (พ.ศ. 2566 - 2570)

ส่วนที่ 2

รายละเอียดการปรับปรุงแผนพัฒนาคณะครุศาสตร์อุตสาหกรรม มหาวิทยาลัยเทคโนโลยีราชมงคลพระนคร ฉบับที่ 13 (พ.ศ. 2566 - 2570)

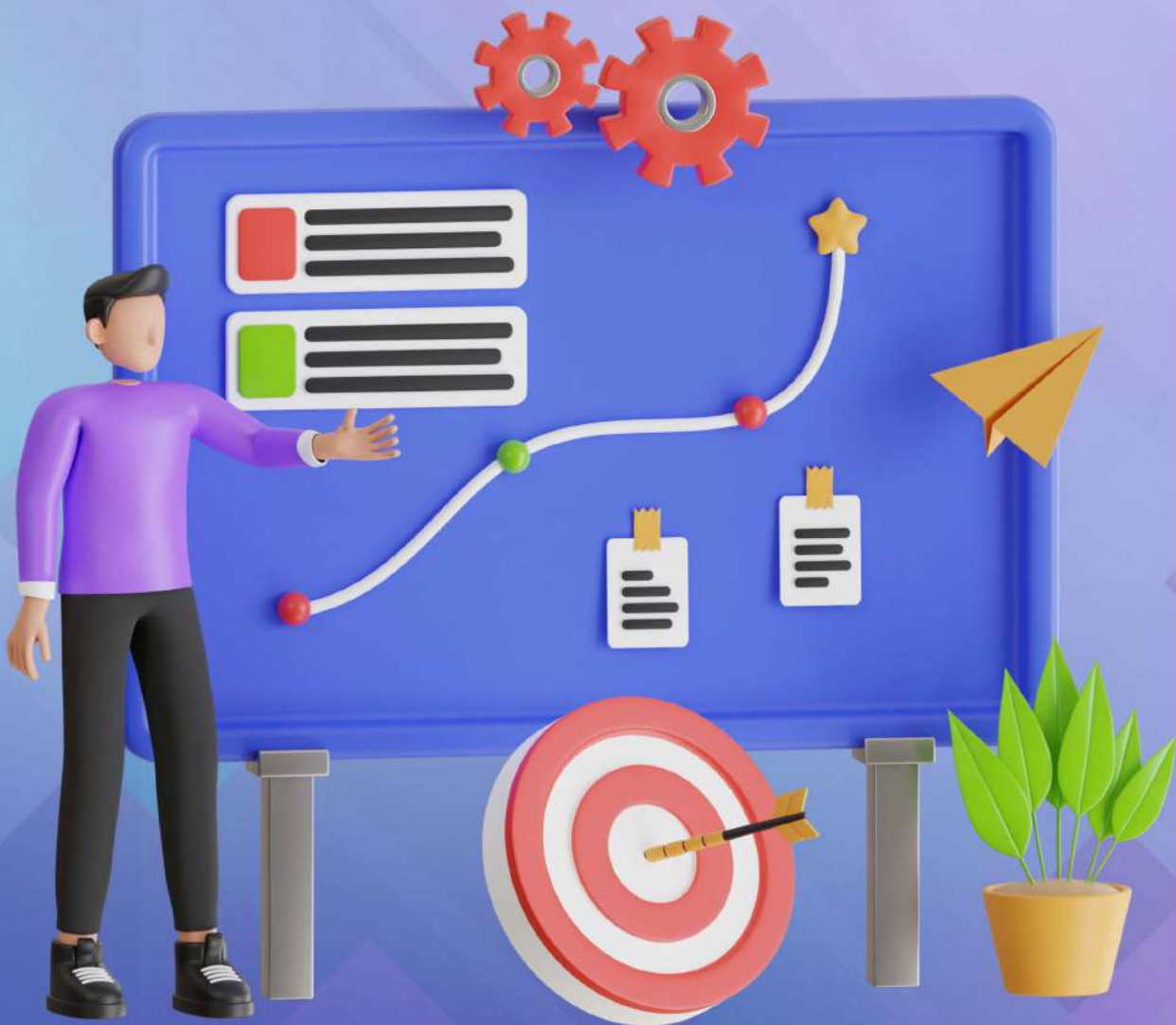
2.1 ผลการทบทวนผลการประเมินสภาพแวดล้อมภายในและภายนอก คณะครุศาสตร์อุตสาหกรรม (SWOT)

2.2 ผลการปรับปรุงค่าเป้าหมาย ตามแผนพัฒนาคณะครุศาสตร์อุตสาหกรรม มหาวิทยาลัยเทคโนโลยีราชมงคลพระนคร ฉบับที่ 13 (พ.ศ. 2566 -2570)

2.3 ผลการปรับปรุงรายละเอียดตัวชี้วัด ตามแผนพัฒนาคณะครุศาสตร์อุตสาหกรรม มหาวิทยาลัยเทคโนโลยีราชมงคลพระนคร ฉบับที่ 13 (พ.ศ. 2566 -2570)

ส่วนที่
1

บทนำ



บทนำ

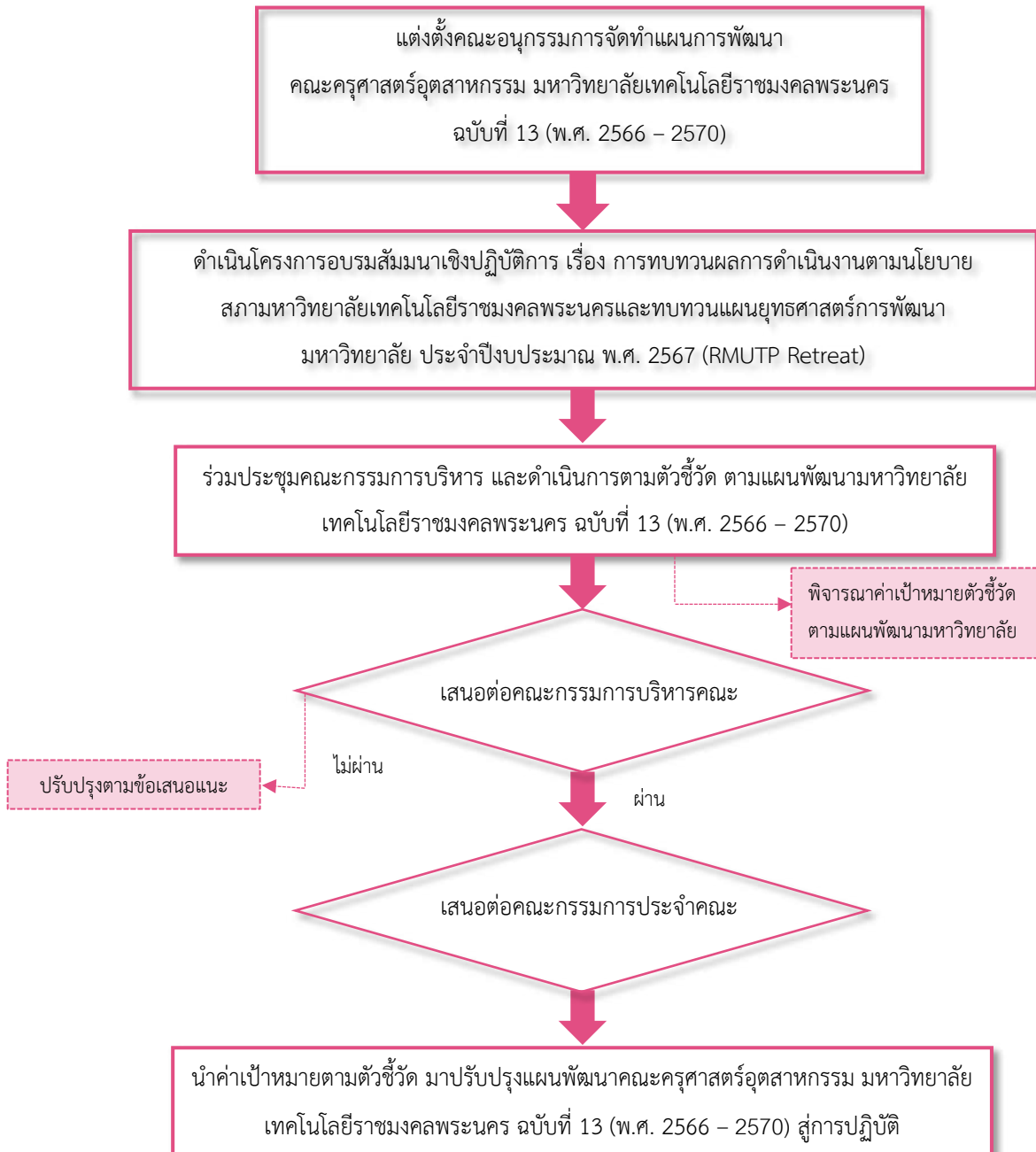
1.1 หลักการและเหตุผล

ตามที่ คณะครุศาสตร์อุตสาหกรรม ได้ดำเนินการจัดทำ แผนพัฒนาคณะครุศาสตร์อุตสาหกรรม มหาวิทยาลัยเทคโนโลยีราชมงคลพระนคร ฉบับที่ 13 (พ.ศ. 2566 -2570) ที่เป็นแผนยุทธศาสตร์ระยะ 5 ปี โดยดำเนินการภายใต้ แผนพัฒนามหาวิทยาลัยเทคโนโลยีราชมงคลพระนคร ฉบับที่ 13 (พ.ศ. 2566 - 2570) และยุทธศาสตร์ชาติ ระยะ 20 ปี (พ.ศ. 2561 - 2580) และแผนอื่น ๆ ที่เกี่ยวข้อง เพื่อนำทางไปสู่ความสำเร็จตามความมุ่งหวัง แต่เนื่องด้วยการดำเนินงานที่ผ่านมาเป็นระยะเวลา 1 ปี (พ.ศ. 2566) มีการเปลี่ยนแปลง เข้าสู่ยุคสมัยใหม่ที่มีการเปลี่ยนแปลงทางสังคมมีผลกระทบต่อมหาวิทยาลัย และคณะฯ อันนำไปสู่การเปลี่ยนแปลง ในหลายด้าน จากเหตุผลดังกล่าวมหาวิทยาลัยจึงได้ดำเนินการทบทวนการที่เป็นมาตรฐานเพื่อทบทวนแผนพัฒนามหาวิทยาลัย ซึ่งการทบทวนแผนมีขั้นตอนในการจัดทำที่เน้นกระบวนการมีส่วนร่วมของบุคลากร ทั้งสายวิชาการและสายสนับสนุน โดยทางผู้บริหารและบุคลากรที่ปฏิบัติงานในฝ่ายวางแผน คณะครุศาสตร์อุตสาหกรรม ได้เข้าร่วมการประชุมเชิงปฏิบัติการ (Workshop) ผ่านโครงการอบรมสัมมนา เชิงปฏิบัติการ เรื่อง การทบทวนผลการดำเนินงานตามนโยบายสภามหาวิทยาลัยเทคโนโลยีราชมงคลพระนครและทบทวนแผนยุทธศาสตร์การพัฒนามหาวิทยาลัย ประจำปีงบประมาณ พ.ศ. 2567 (RMUTP Retreat) ที่ดำเนินการ เมื่อวันที่ 20 – 22 ธันวาคม 2566 นั้น

การปรับปรุงแผนพัฒนาคณะครุศาสตร์อุตสาหกรรม มหาวิทยาลัยเทคโนโลยีราชมงคลพระนคร ฉบับที่ 13 (พ.ศ. 2566 -2570) ประกอบด้วยประเด็นสำคัญหลัก ได้แก่

1. สภาพแวดล้อมภายในและภายนอก (SWOT)
2. ค่าเป้าหมายตัวชี้วัดตามแผนพัฒนามหาวิทยาลัยฯ
3. รายละเอียดตัวชี้วัด

1.2 ขั้นตอนการปรับปรุงแผน



ส่วนที่

2

**รายละเอียดการปรับปรุงแผนพัฒนา
คณะครุศาสตร์อุตสาหกรรม
มหาวิทยาลัยเทคโนโลยีราชมงคลพระนคร
ฉบับที่ 13 (พ.ศ.2566 - 2570)**



ส่วนที่ 2

รายละเอียดการปรับปรุงแผนพัฒนาคณะครุศาสตร์อุตสาหกรรม มหาวิทยาลัยเทคโนโลยีราชมงคลพระนคร ราชมณฑลพระนคร ฉบับที่ 13 (พ.ศ. 2566 -2570)

คณะอนุกรรมการจัดทำแผนการพัฒนาคณะครุศาสตร์อุตสาหกรรม มหาวิทยาลัยเทคโนโลยีราชมงคลพระนคร ฉบับที่ 13 (พ.ศ. 2566 – 2570) ได้เข้าร่วมประชุมโครงการอบรมสัมมนาเชิงปฏิบัติการ เรื่องการทบทวน ผลการดำเนินงานตามนโยบายสภามหาวิทยาลัยเทคโนโลยีราชมงคลพระนครและทบทวนแผนยุทธศาสตร์ การพัฒนา มหาวิทยาลัย ประจำปีงบประมาณ พ.ศ. 2567 (RMUTP Retreat) เพื่อดำเนินการจัดทำ และปรับปรุง SWOT ตัวชี้วัดค่า เป้าหมาย และรายละเอียดตัวชี้วัดตามแผนพัฒนามหาวิทยาลัยฯ ฉบับที่ 13 (พ.ศ. 2566 – 2570) เมื่อวันที่ 20 – 22 ธันวาคม 2566 ซึ่งได้ร่วมกันดำเนินการในแต่ละขั้นตอนของการทบทวนแผนฯ นั้น

ในการปรับปรุงแผนการพัฒนาคณะครุศาสตร์อุตสาหกรรม มหาวิทยาลัยเทคโนโลยีราชมงคลพระนคร ฉบับที่ 13 (พ.ศ. 2566 – 2570) ให้มีความสอดคล้องกับบริบทปัจจุบันและเชื่อมโยงกับแผนพัฒนามหาวิทยาลัยเทคโนโลยีราชมงคลพระนคร ฉบับที่ 13 (พ.ศ. 2566 – 2570) จึงได้มีการประชุมคณะอนุกรรมการจัดทำแผนการพัฒนาคณะครุศาสตร์อุตสาหกรรม มหาวิทยาลัยเทคโนโลยีราชมงคลพระนคร ฉบับที่ 13 (พ.ศ. 2566 – 2570) เพื่อให้ได้ข้อมูลที่มีประสิทธิภาพและเป็นที่ยอมรับในการนำไปสู่การปฏิบัติให้บรรลุวิสัยทัศน์ต่อไป

2.1 ผลการทบทวนผลการประเมินสภาพแวดล้อมภายในและภายนอก คณะครุศาสตร์อุตสาหกรรม (SWOT)

การวิเคราะห์สภาพแวดล้อม (SWOT) ที่มีผลกระทบต่อการทำงานของคุณคณะครุศาสตร์อุตสาหกรรม เพื่อค้นหา สมรรถนะและศักยภาพ ทั้งจุดแข็ง จุดอ่อน โอกาส และภัยคุกคาม โดยอาศัยแหล่งข้อมูลจากรายงานผลการปรับปรุง แผนพัฒนามหาวิทยาลัยเทคโนโลยีราชมงคลพระนคร ฉบับที่ 13 ในแต่ละประเด็นมาให้ค่าคะแนนความสำคัญว่าประเด็นใดสำคัญมากที่สุดตามลำดับ โดยมีรายละเอียดดังนี้

ตารางแสดง ผลการทบทวนผลการประเมินสภาพแวดล้อมภายในและภายนอกมหาวิทยาลัย (SWOT) จากโครงการอบรมสัมมนาเชิงปฏิบัติการ เรื่อง การทบทวนผลการดำเนินงานตามนโยบายสภามหาวิทยาลัยเทคโนโลยีราชมงคลพระนครและทบทวนแผนยุทธศาสตร์การพัฒนามหาวิทยาลัย ประจำปีงบประมาณ พ.ศ. 2567 (RMUTP Retreat) ระหว่างวันที่ 20 - 22 ธันวาคม 2566 ณ โรงแรมโนโวเทล ระยอง ริมนิว รีสอร์ท จังหวัด ระยอง

ลำดับที่	รายการผลการประเมินสภาพแวดล้อมภายในและภายนอกของมหาวิทยาลัย
ประเด็นจุดแข็ง (Strengths : S) จำนวน ๘ ประเด็น (เดิมมี ๑๗ ประเด็น)	
๑.	มทร.พระนคร มีคณาจารย์ที่เชี่ยวชาญหลากหลายสาขาวิชาชีพ ประกอบด้วย คณะครุศาสตร์อุตสาหกรรม คณะเทคโนโลยีคหกรรมศาสตร์ คณะเทคโนโลยีสื่อสารมวลชน คณะบริหารธุรกิจ คณะวิทยาศาสตร์และเทคโนโลยี คณะวิศวกรรมศาสตร์ คณะอุตสาหกรรมสิ่งทอและออกแบบแฟชั่น คณะสถาปัตยกรรมศาสตร์และการออกแบบ ซึ่งมีสมรรถนะสูงในการผลิตบัณฑิตนักปฏิบัติ
๒.	มทร.พระนคร มีศิษย์เก่าที่โดดเด่นหลากหลาย สามารถสร้างเครือข่ายการพัฒนาในหลาย ๆ สาขาวิชา
๓.	มทร.พระนคร ผลิตบัณฑิตนักปฏิบัติ เช่น ด้านวิศวกรรม เรียกได้ว่าเป็น “วิศวะมือเปื้อน” เพราะเน้นการปฏิบัติโดยเฉพาะ ได้แก่ เครื่องจักร เครื่องกล เป็นต้น
๔.	มทร.พระนคร สามารถนำผลิตภัณฑ์จากชุมชนมาทำวิจัยเชิงลึก เกิดการค้นพบใหม่ ๆ ที่เป็นประโยชน์ เช่น การวิจัยสมุนไพรของชุมชน หรือ การดำเนินการที่ดีที่สุด (best practice) ในการทดสอบ ปรับปรุงผลิตภัณฑ์ เพิ่มมูลค่า เช่น เพิ่มคุณภาพเชิงลึกของผลิตภัณฑ์ เป็นต้น
๕.	มทร.พระนครมีทำเลที่ตั้งอยู่ในใจกลางพระนคร พื้นที่ศูนย์กลางด้านวัฒนธรรม ศูนย์กลางการปกครองและชุมชนรายรอบ มีการคมนาคม และมีสิ่งอำนวยความสะดวก ในบางศูนย์สามารถสร้างคุณค่าในทำเลที่ตั้งได้หลากหลาย เป็นที่สนใจของนักศึกษาได้
๖.	มทร.พระนคร มีการวิจัยเชิงวัฒนธรรมที่ผ่านการวิเคราะห์ สังเคราะห์ ประยุกต์นำเทคโนโลยีมาปรับใช้ต่อยอดผลิตภัณฑ์ต่าง ๆ
๗.	มทร.พระนคร มีประวัติศาสตร์ความเป็นมาที่ยาวนาน แต่ละสาขาวิชามีอัตลักษณ์โดดเด่น มีคุณค่ายิ่งใหญ่มาตั้งแต่อดีตจนถึงปัจจุบัน
๘.	มทร.พระนคร มีชื่อเป็นจุดเด่น “ราชมงคล” เป็นชื่อพระราชทาน มีวัฒนธรรมความเป็นวังที่เข้มแข็ง และเป็นมหาวิทยาลัยเทคโนโลยีราชมงคล ในระดับต้น ๆ ของประเทศ

ประเด็นจุดอ่อน (Weakness : W) จำนวน ๑๔ ประเด็น (เดิมมี ๒๕ ประเด็น)	
๑.	มทร.พระนคร มีกฎระเบียบข้อบังคับภายในจำนวนมากและซับซ้อน ทำให้บุคลากรสับสนในการดำเนินงานปฏิบัติงานไม่คล่องตัว ไม่เอื้อต่อการแข่งขันกับองค์กรภายนอก
๒.	มทร.พระนคร ขาดแผนการหารายได้นอกเหนือจากงบประมาณภาครัฐที่ชัดเจนทำให้มหาวิทยาลัยเปลี่ยนแปลงยาก
๓.	วิธีการทำงานของบุคลากรส่วนใหญ่ เป็นการทำงานเชิงรับ ทำงานประจำ มากกว่างานเชิงรุกเชิงพัฒนา
๔.	การแบ่งปันข้อมูลระหว่างหน่วยงานภายใน ขาดประสิทธิภาพและไม่ได้ใช้ข้อมูลร่วมกันให้เกิดประโยชน์ในการพัฒนาองค์กร
๕.	มทร.พระนคร ไม่มีฐานข้อมูล (Database) ที่เป็นระบบ ขาดการเชื่อมโยงข้อมูลภายใน ข้อมูลกระจัดกระจาย การส่งต่อข้อมูลเป็นไปไม่ได้ซ้ำ
๖.	มทร.พระนคร ขาดการประชาสัมพันธ์เชิงรุก เพื่อสร้างอัตลักษณ์ของ มทร.พระนคร
๗.	หน่วยงานสนับสนุนมากกว่าหน่วยงานจัดการเรียนการสอนและไม่สร้างรายได้
๘.	มทร.พระนคร มีผลงานวิจัยเผยแพร่ไม่พอ ควรมีการผลิตผลงานวิชาการ นวัตกรรมเพิ่มขึ้น
๙.	ศูนย์ต่าง ๆ ของ มทร.พระนคร มีพื้นที่ที่จะให้นักศึกษาใช้ประโยชน์น้อยเกินไป
๑๐.	บางสาขาวิชามีขนาดผู้เรียน (Class size) ใหญ่เกินมาตรฐาน ทำให้อุปกรณ์การศึกษาไม่ทั่วถึง ไม่เพียงพอ ประกอบกับอุปกรณ์จำนวนหนึ่งเก่า ไม่สามารถใช้งานได้ ไม่ตรงมาตรฐาน ไม่ทันสมัย มทร.พระนคร ควรส่งเสริมให้ทุกคณะ มีห้องปฏิบัติขั้นสูงที่แสดงถึงควมมีศักยภาพด้านเทคโนโลยีในการผลิตบัณฑิตมืออาชีพ
๑๑.	มทร.พระนคร ควรมีแผนการจัดภูมิทัศน์สำหรับสถานที่นั่งพัก และที่นั่งทำงานหลังเลิกเรียน ให้มีความสะดวก และสวยงาม เพื่อให้เป็นภาพที่ประทับใจของผู้ปกครองและนักศึกษาปัจจุบันที่ศึกษาอยู่
๑๒.	มทร.พระนคร ยังไม่มีการต่อยอดของดีให้โดดเด่นเท่าที่ควร เช่น ศาสตร์ด้านการแพทย์และพยาบาลยังไม่ได้รับการพัฒนาเท่าที่ควร
๑๓.	มทร.พระนคร ขาดห้องสมุดมาตรฐานระดับอุดมศึกษา ที่มีแหล่งสืบค้นที่ทันสมัยและมีสื่อการเรียนรู้ครอบคลุมทุกสาขาวิชาชีพ
๑๔.	สภาพแวดล้อมรอบมทร.พระนคร เช่น รถไฟฟ้า ตลาด ท่าเรือ คลอง ผู้ประกอบการ ความเป็นเมือง สถานที่ราชการสำคัญ สวนเฉลิมพระเกียรติรัชกาลที่ ๙ และอื่น ๆ เป็นโอกาสในการพัฒนามหาวิทยาลัยให้สอดคล้องกับบริบทดังกล่าว

ประเด็นโอกาส (Opportunities : O) จำนวน ๗ ประเด็น (เดิมมี ๔ ประเด็น)	
๑.	การเปลี่ยนแปลงความคิดของสังคมในการไม่สนใจปริญญา เป็นโอกาสให้ทร.พระนคร สร้างหลักสูตรระยะสั้นเพื่อปรับและเพิ่มทักษะ (Reskill and Upskill) เพื่อตอบสนองสังคมได้
๒.	ความเจริญก้าวหน้าของเทคโนโลยีดิจิทัลเปลี่ยนแปลงขึ้นอย่างรวดเร็ว และ มทร.พระนคร เป็นมหาวิทยาลัยเทคโนโลยี ทำให้สามารถพัฒนาหลักสูตรการเรียนการสอน และการวิจัยให้ตอบโจทย์ยุคแห่งเทคโนโลยีได้
๓.	สังคมมีความต้องการแรงงานนักปฏิบัติด้านธุรกิจ อุตสาหกรรม และอาหารมาตรฐาน เป็นโอกาสให้ มทร.พระนคร เป็นสถาบันสำคัญที่จะดำเนินการเพื่อตอบสนองตลาดแรงงานในเรื่องนี้
๔.	นโยบายรัฐบาลส่งเสริมและสนับสนุนให้ทุกมหาวิทยาลัยเป็นอิสระ ออกนอกระบบ เป็นมหาวิทยาลัยในกำกับสามารถเลี้ยงตนเองได้ แนวคิดดังกล่าวเอื้อต่อการดำเนินงานของ มทร.พระนคร ทั้งเรื่องการบริหารจัดการและเรื่องการทำรายได้
๕.	โครงสร้างประชากรเปลี่ยนแปลงเข้าสู่สังคมผู้สูงอายุ ประชากรวัยเด็กวัยเรียนลดลง เป็นโอกาสให้ มทร.พระนคร พัฒนาหลักสูตร วิจัย สิ่งประดิษฐ์ เพื่อคุณภาพผู้สูงอายุและให้เหมาะสมกับทุกวัยมากขึ้น
๖.	การพัฒนาระบบรางและโลจิสติกส์ที่มีขนาดใหญ่ ในพื้นที่เมืองเก่า เป็นโอกาสให้มหาวิทยาลัย มีแนวทางดำเนินการและสามารถเข้าถึงได้ง่ายขึ้น
๗.	ชุมชนในเขตอุตสาหกรรมและพระนครที่มีความเต็มใจที่จะร่วมมือกับสถานศึกษา ในการทำกิจกรรมต่างๆ
ประเด็นภัยคุกคาม (Threats : T) จำนวน ๗ ประเด็น (เดิมมี ๑๐ ประเด็น)	
๑.	การสนับสนุนงบประมาณจากภาครัฐ มีแนวโน้มลดลงไม่เพียงพอต่อการดำเนินงานของมหาวิทยาลัย
๒.	Learning Style ของคนยุคใหม่เปลี่ยนไปความรู้หาได้จากสื่อสังคม ค่านิยม เช่น Google, YouTube หรือ Moods ในการสำเร็จระดับปริญญาตรีลดลง
๓.	ประเทศไทยมีมหาวิทยาลัยลักษณะเดียวกันกับ มทร.พระนคร มากมายหลายมหาวิทยาลัย ทำให้มีการแข่งขันสูง
๔.	การเปลี่ยนแปลงโครงสร้างของประชากร ทำให้จำนวนนักศึกษาลดลงกระทบต่อรายได้ของ มทร.พระนคร
๕.	เทคโนโลยีดิจิทัล การสื่อสาร และนวัตกรรมมีการพัฒนาและเปลี่ยนแปลงไปอย่างรวดเร็ว มทร.พระนคร มีทรัพยากรไม่เพียงพอที่จะตอบสนองได้เต็มที่รวมทั้งบุคลากรบางส่วนปรับตัวไม่ทัน
๖.	การเปลี่ยนแปลงแนวโน้มของอาชีพในอนาคตมีความรวดเร็วมากขึ้น ทำให้มหาวิทยาลัยต้องปรับตัวให้ทัน
๗.	แนวคิดในการจัดตั้งมหาวิทยาลัยเปลี่ยนไปจากการให้บริการการศึกษาสาธารณะมาเป็นหน่วยงานทำรายได้ ทำให้ผู้สอนไม่มีเวลาในการสร้างองค์ความรู้หรือพัฒนาการสอนต่อผู้เรียน

จากการวิเคราะห์สถานการณ์สภาพแวดล้อมทั้งภายในและภายนอก จะได้ผล 4 ด้าน แบ่งออกเป็นสภาพแวดล้อมภายใน 2 ด้าน ได้แก่ จุดแข็ง (Strengths) และจุดอ่อน (Weaknesses) สภาพแวดล้อมภายนอก 2 ด้าน ได้แก่ โอกาส (Opportunities) และภัยคุกคาม (Threats) หรือเรียกว่า SWOT ซึ่งสามารถนำมากำหนดประเด็นปัจจัยที่มีผลกระทบต่อ การดำเนินงานของคณะ ครุศาสตร์อุตสาหกรรม มหาวิทยาลัยเทคโนโลยีราชมงคลพระนคร สรุปประเด็นปัจจัยเชิงยุทธศาสตร์ในแต่ละด้าน ดังนี้

จุดแข็ง (Strengths) และจุดอ่อน (Weaknesses)

รหัส	ประเด็น
S1	โรงเรียนฝึกหัดครูอาชีวศึกษาที่มีชื่อเสียง ก่อตั้ง 2491
S2	บัณฑิตมีคุณภาพดี เป็นที่ต้องการ และบอกต่อ ๆ กัน
S3	มีหลักสูตรด้านวิชาชีพทางการศึกษาที่เข้มแข็ง
S4	คณะอยู่ในทำเลที่เหมาะสม สะดวกต่อการเดินทาง สร้างคุณค่าในที่ตั้งได้หลากหลาย
S5	คณะมีหลักสูตรป.บัณฑิต ที่สามารถต่อยอดไปสู่หลักสูตร ป.โท สาขาบริหารการศึกษานอนภาค
S6	ศิษย์เก่าที่มีชื่อเสียงที่โดดเด่นหลากหลาย สามารถสร้างเครือข่ายการพัฒนาในหลายๆ สาขาวิชา
S7	บุคลากรมีความสามารถหลากหลายสาขาวิชาชีพ ซึ่งมีสมรรถนะสูงในการผลิตบัณฑิตนักปฏิบัติ
S8	คณะมีเทคโนโลยีและครุภัณฑ์ที่ทันสมัย สามารถสร้างรายได้และตอบสนองต่อภาคอุตสาหกรรม
W1	ขาดการประชาสัมพันธ์เชิงรุกต่อภายนอก ในการสร้างอัตลักษณ์เพื่อรับสมัครนักศึกษา
W2	ขาดประสิทธิภาพการสื่อสารข้อมูลภายในคณะ ขาดการเชื่อมโยงข้อมูลภายใน
W3	บุคลากรสายวิชาการมีจำนวนไม่เพียงพอ ต่อการพัฒนาหลักสูตรที่สอดคล้องกับความต้องการ
W4	สถานที่จอดรถไม่เพียงพอต่อการให้บริการทางวิชาการ
W5	สัดส่วนคุณวุฒิและตำแหน่งทางวิชาการต่ำกว่าเกณฑ์มาตรฐาน
W6	บุคลากรและนักศึกษาขาดทักษะทางด้านภาษา

โอกาส (O) และ ภัยคุกคาม (T)

รหัส	ประเด็น
O1	คณะมีเครือข่ายโรงเรียนฝึกสอนที่มีคุณภาพ มีความร่วมมือเต็มใจกับคณะในการทำกิจกรรมต่าง ๆ
O2	คณะมีสภาพแวดล้อมที่ดี เช่น รถไฟฟ้า ตลาด ท่าเรือ คลอง ผู้ประกอบการ ความเป็นเมือง สถานที่ราชการสำคัญ สวนเฉลิมพระเกียรติรัชกาลที่ 9 และ อื่น ๆ เป็นโอกาสในการพัฒนาคณะ ครุศาสตร์อุตสาหกรรม ให้สอดคล้องกับบริบทดังกล่าว
T1	ครุศรมามีการเปลี่ยนแปลงเกณฑ์และข้อกำหนดอยู่เสมอ
T2	การเปลี่ยนแปลงโครงสร้างของประชากร ทำให้จำนวนนักศึกษาลดลงกระทบต่อรายได้ของคณะฯ
T3	ภัยธรรมชาติที่เปลี่ยนแปลงตามสภาพ ส่งผลต่ออาคารคณะครุศาสตร์อุตสาหกรรม

การวิเคราะห์กลยุทธ์และกำหนดยุทธศาสตร์หลัก (TOWS Strategic Alternatives Matrix)

TOWS Strategic Alternatives Matrix	จุดแข็ง (Strength = S)	จุดอ่อน (Weakness = W)
โอกาส (Opportunities = O)	<p><u>SO</u></p> <p>So1 ปรับทิศทางและพัฒนาหลักสูตรสอดคล้องกับความต้องการของยุคอุตสาหกรรม 4.0 และทำเลที่ตั้ง</p> <p>SO2 เพิ่มขีดความสามารถการวิจัยอย่างเป็นรูปธรรม</p> <p>SO3 สร้างภาคีเครือข่าย เสริมความเข้มแข็งขององค์กรในทุกด้าน</p>	<p><u>WO</u></p> <p>WO1 ปรับปรุงระบบบริหารจัดการเพื่อการแข่งขัน</p> <p>WO2 ปรับหลักสูตรแบบ ป.ตรี ควบ ปวส.</p> <p>WO3 สรรหาและพัฒนาศักยภาพบุคลากรสายวิชาการให้เป็นมืออาชีพ</p> <p>WO4 ผลักดันคุณภาพผลงานวิจัยสู่การนำไปใช้ประโยชน์</p>
ภัยคุกคาม (Threats = T)	<p><u>ST</u></p> <p>ST1 พัฒนาระบบการเรียนการสอน E-Content/TPACK</p> <p>ST2 พัฒนาหลักสูตรแบบบูรณาการวิชาชีพ</p> <p>ST3 พัฒนาอาจารย์เน้นความเชี่ยวชาญและสร้างวามเข้มแข็งทางวิชาการ</p>	<p><u>WT</u></p> <p>WT1 บำรุงรักษาครุภัณฑ์ อุปกรณ์การเรียนการสอน เพื่อเพิ่มทักษะการปฏิบัติงาน</p> <p>WT2 พัฒนาศักยภาพนักศึกษาให้มีความสามารถเฉพาะทาง Competence and Good Citizenship</p>

ผลการวิเคราะห์ SWOT ของคณะครุศาสตร์อุตสาหกรรม พบว่า มีประเด็นความท้าทายทางยุทธศาสตร์ (SC – Strategic Challenges) ที่มีลำดับความสำคัญสูงรวม 4 ด้าน ดังนี้

ความท้าทายทางยุทธศาสตร์ ด้านจุดแข็ง

1. คณะครุศาสตร์อุตสาหกรรมมีทำเลที่ตั้งอยู่ในใจกลางพระนคร พื้นที่ศูนย์กลางด้านวัฒนธรรม ศูนย์กลางการปกครอง และชุมชนรายรอบ มีการคมนาคม และมีสิ่งอำนวยความสะดวก สามารถสร้างคุณค่าในทำเลที่ตั้งได้หลากหลาย เป็นที่สนใจ สนใจของนักศึกษาไทย ต่างชาติในการเข้ามาศึกษาต่อทั้งในระดับหลักสูตรปริญญา และหลักสูตรอบรมระยะสั้น

2. คณะครุศาสตร์อุตสาหกรรมมี ความเชี่ยวชาญในการพัฒนาหลักสูตรที่มีความเป็นเลิศในวิชาชีพ ผลิตบัณฑิตนักปฏิบัติ เป็นที่ต้องการของตลาดแรงงาน ได้รับการยอมรับจากผู้ใช้บัณฑิตตอบโต้ทั้งภาคอุตสาหกรรมและรัฐบาล

ความท้าทายทางยุทธศาสตร์ ด้านจุดอ่อน

1. คณะครุศาสตร์อุตสาหกรรม ขาดแผนการหารายได้เชิงรูปธรรม นอกเหนือจากงบประมาณภาครัฐที่ชัดเจนทำให้มหาวิทยาลัยเปลี่ยนแปลงยาก
2. วิธีการทำงานของบุคลากรส่วนใหญ่ เป็นการทำงานเชิงรับทำงานประจำมากกว่างานเชิงรุกเชิงพัฒนา

ความท้าทายทางยุทธศาสตร์ ด้านโอกาส

1. ความเจริญก้าวหน้าของเทคโนโลยีดิจิทัลเปลี่ยนแปลงขึ้นอย่างรวดเร็วและ คณะครุศาสตร์อุตสาหกรรมสามารถพัฒนาหลักสูตร การเรียนการสอน และการวิจัยให้ตอบโจทย์ยุคแห่งเทคโนโลยีได้

ความท้าทายทางยุทธศาสตร์ ด้านภัยคุกคาม

นักศึกษารุ่นใหม่มีแนวคิดที่จะเข้าศึกษาต่อในระดับปริญญา มีน้อยลง เพราะผู้เรียนมีทางเลือกเพิ่มมากขึ้น เช่น YouTube สื่อออนไลน์ อื่น ๆ เป็นต้น อีกทั้งยังมีการหาความรู้อื่น ๆ ที่ตนเองสนใจนอกห้องเรียน

2.2 ผลการปรับปรุงค่าเป้าหมายตัวชี้วัดตามแผนพัฒนามหาวิทยาลัยเทคโนโลยีราชมงคลพระนคร ฉบับที่ 13 (พ.ศ. 2566 – 2570) ประจำปีงบประมาณ พ.ศ. 2567

จากข้อเสนอแนะที่ได้จากโครงการอบรมเชิงปฏิบัติการ เรื่อง การทบทวนผลการดำเนินงานตามนโยบายสภามหาวิทยาลัยฯ คือ ให้มหาวิทยาลัยกำหนดตัวชี้วัด ให้มีความชัดเจน มีความสอดคล้องกับวัตถุประสงค์เชิงยุทธศาสตร์ มีความท้าทาย และสามารถนำไปดำเนินงานให้สำเร็จได้ในระยะเวลาที่เหมาะสม กองนโยบายและแผนจึงได้ประสานงานหัวหน้าหน่วยงานหลักที่รับผิดชอบตัวชี้วัดปรับปรุงค่าเป้าหมายตามข้อเสนอแนะดังกล่าว และได้นำผลการปรับปรุงค่าเป้าหมายตัวชี้วัดเสนอเข้าที่ประชุมคณะกรรมการบริหารและดำเนินการตามตัวชี้วัดตามแผนพัฒนามหาวิทยาลัยฯ เมื่อวันที่ 31 มกราคม 2567 โดยที่ประชุมมีมติเห็นชอบค่าเป้าหมายตัวชี้วัดตามแผนพัฒนามหาวิทยาลัยเทคโนโลยีราชมงคลพระนคร ฉบับที่ 13 (พ.ศ. 2566 - 2570) ในระหว่างปี พ.ศ. 2567 – 2570 โดยมีรายละเอียดการปรับปรุงค่าเป้าหมายตัวชี้วัดฯ ดังนี้

ตารางแสดง สรุปค่าเป้าหมายตัวชี้วัดตามแผนพัฒนามหาวิทยาลัยเทคโนโลยีราชมงคลพระนคร ฉบับที่ 13 (พ.ศ. 2566 - 2570) ประจำปีงบประมาณ พ.ศ. 2567 (เปรียบเทียบผลจริง ปี 2566)

ยุทธศาสตร์	จำนวน (ตัวชี้วัด)	การกำหนดค่าเป้าหมายตัวชี้วัดความสำเร็จ ฯ ประจำปีงบประมาณ พ.ศ. 2567 (เปรียบเทียบแผน ปี 2566)		
		ต่ำกว่า (ตัวชี้วัด)	เท่ากับ (ตัวชี้วัด)	สูงกว่า (ตัวชี้วัด)
1. มุ่งสู่ความเป็นเลิศในเทคโนโลยีเชิงปฏิบัติที่สร้างมูลค่าให้กับเศรษฐกิจและสังคม	10	6	1	3
2. สร้างความเข้มแข็งของมหาวิทยาลัยตอบรับการเปลี่ยนแปลง	9	6	-	3
๓. พัฒนามหาวิทยาลัยให้เป็นแหล่งเรียนรู้และสร้างประโยชน์ให้กับชุมชน สังคม	7	6	-	1
รวมทั้งสิ้น	26	18	1	7

ตารางแสดง สรุปค่าเป้าหมายตัวชี้วัดตามแผนพัฒนามหาวิทยาลัยเทคโนโลยีราชมงคลพระนคร ฉบับที่ 13 (พ.ศ. 2566 – 2570) ประจำปีงบประมาณ พ.ศ. 2567 (เปรียบเทียบแผน ปี 66)

ยุทธศาสตร์	จำนวน (ตัวชี้วัด)	การกำหนดค่าเป้าหมายตัวชี้วัดความสำเร็จ ฯ ประจำปีงบประมาณ พ.ศ. 2567 (เปรียบเทียบแผน ปี 2566)		
		ต่ำกว่า (ตัวชี้วัด)	เท่ากับ (ตัวชี้วัด)	สูงกว่า (ตัวชี้วัด)
1. มุ่งสู่ความเป็นเลิศในเทคโนโลยีเชิงปฏิบัติที่สร้างมูลค่าให้กับเศรษฐกิจและสังคม	10	0	1	9
2. สร้างความเข้มแข็งของมหาวิทยาลัยตอบรับการเปลี่ยนแปลง	9	0	1	8
3. พัฒนามหาวิทยาลัยให้เป็นแหล่งเรียนรู้และสร้างประโยชน์ให้กับชุมชน สังคม	7	0	3	4
รวมทั้งสิ้น	26	0	5	21

ตารางแสดง ข้อมูลการปรับปรุงค่าเป้าหมายตัวชี้วัดตามแผนพัฒนามหาวิทยาลัยเทคโนโลยีราชมงคลพระนคร ฉบับที่ 13 (พ.ศ. 2566 – 2570) ประจำปีงบประมาณ พ.ศ. 2567

มิติ	วัตถุประสงค์เชิงยุทธศาสตร์	ตัวชี้วัด	หน่วยงานปฏิบัติ	หน่วยนับ	เป้าหมาย - ปีงบประมาณ พ.ศ.					หน่วยงานที่รับผิดชอบ KPI
					2566	2567	2568	2569	2570	
ยุทธศาสตร์ที่ 1 มุ่งความเป็นเลิศในเทคโนโลยีเชิงปฏิบัติที่สร้างมูลค่าให้กับเศรษฐกิจและสังคม (จำนวน 10 ตัวชี้วัด)										
ประสิทธิผล	1.1 เพื่อให้มหาวิทยาลัยเป็นเลิศด้านเทคโนโลยีเชิงปฏิบัติ	1.1.1 มหาวิทยาลัยมีคุณภาพและมาตรฐานในระดับสากล (QS Stars Rating System)	ทุกหน่วยงาน	ดาว	2	3	5	5	5+	สวพ./สวส.
	1.2 เพื่อให้มหาวิทยาลัยมีความสามารถในการพึ่งพาตนเองในทางการเงินได้	1.2.1 ร้อยละรายได้ของมหาวิทยาลัยเพิ่มขึ้น	ทุกหน่วยงาน	ร้อยละ	0.25	0.50	0.50	1.00	1.00	กค.
	1.3 เพื่อให้มหาวิทยาลัยมีชื่อเสียงได้รับการยอมรับ	1.3.1 จำนวนรางวัลที่บุคลากรได้รับ ระดับชาติและหรือนานาชาติ	ทุกหน่วยงาน	จำนวนรางวัล	6	7	8	9	10	กบ./สวพ.
		1.3.2 จำนวนรางวัลที่นักศึกษาได้รับในระดับชาติและหรือนานาชาติ	ทุกคณะและหน่วยงานที่เกี่ยวข้อง	จำนวนรางวัล	35	40	45	50	55	กพศ.
	1.3.3 จำนวนงานวิจัยที่ได้รับการตีพิมพ์ในระดับชาติและหรือนานาชาติ	ทุกคณะและหน่วยงานที่เกี่ยวข้อง	จำนวน	160	176	194	214	235	สวพ.	
คุณภาพบริการ	1.4 เพื่อให้ผู้ใช้บริการของมหาวิทยาลัยชื่นชมประทับใจ ต่อผลงานของมหาวิทยาลัย	1.4.1 จำนวนรางวัลที่ศิษย์เก่าได้รับในระดับชาติและหรือนานาชาติ	ทุกคณะและหน่วยงานที่เกี่ยวข้อง	จำนวนรางวัล	10	11	12	13	14	กพศ.
		1.4.2 ร้อยละศิษย์เก่าที่เป็นผู้ประกอบการรายใหม่หรือ Start Up ภายในระยะเวลา 5 ปี	ทุกคณะและหน่วยงานเทียบเท่าคณะที่เปิดการเรียนการสอน	ร้อยละ	3	5	7	8	10	สวพ.
ประสิทธิภาพ	1.5 เพื่อให้มีกระบวนการ สร้างและผลิตเทคโนโลยีของมหาวิทยาลัยที่มีมาตรฐานสูง	1.5.1 จำนวนงานวิจัยและหรือนวัตกรรมสิ่งประดิษฐ์ที่นำไปใช้ประโยชน์ได้	ทุกคณะและหน่วยงานที่เกี่ยวข้อง	จำนวน	142	150	158	166	175	สวพ.
การพัฒนาองค์การ	1.6 เพื่อให้บุคลากร และอาจารย์ทำงานด้วยความสุขใช้ความเก่งและมีคุณธรรม	1.6.1 ระดับความสุขในการทำงานของบุคลากร	ทุกหน่วยงาน	ระดับ	4	4	4.5	5	5	กบ.
	1.7 เพื่อให้มีเทคโนโลยีล้ำสมัย	1.7.1 ร้อยละความพร้อมด้านเทคโนโลยีที่ทันสมัยตอบสนองต่อการผลิตเทคโนโลยีและสร้างนวัตกรรม	ทุกคณะและหน่วยงานที่เกี่ยวข้อง	ร้อยละ	50	60	70	80	90	สวส.

มิติ	วัตถุประสงค์เชิงยุทธศาสตร์	ตัวชี้วัด	หน่วยงานปฏิบัติ	หน่วยนับ	เป้าหมาย - ปีงบประมาณ พ.ศ.					หน่วยงานที่รับผิดชอบ KPI
					2566	2567	2568	2569	2570	
ยุทธศาสตร์ที่ 2 สร้างความเข้มแข็งของมหาวิทยาลัยต่อการรับการเปลี่ยนแปลง (จำนวน 9 ตัวชี้วัด)										
ประสิทธิผล	2.1 เพื่อให้มหาวิทยาลัยสามารถตอบสนอง การเปลี่ยนแปลงได้สูง	2.1.1 ร้อยละภาพรวมของผลการใช้จ่ายงบดำเนินงานลดลง	ทุกหน่วยงาน	ร้อยละ	0.5	1	1.5	2	2.5	กค.
		2.1.2 ร้อยละของรุ่นกลุ่มระดับปริญญาตรีภาคปกติที่มีนักศึกษาลงทะเบียนต่ำกว่า 15 คน	ทุกคณะ/ทุกหน่วยงานเทียบเท่าคณะที่เปิดการเรียน การสอน	ร้อยละ	≤12	≤9	≤6	≤3	0	สวท.
คุณภาพบริการ	2.2 ภาคอุตสาหกรรมและทุกภาคส่วนได้รับบัณฑิตที่มีทักษะ และบริการตรงตาม ความต้องการ	2.2.1 ร้อยละความพึงพอใจ ของผู้ใช้บัณฑิต	ทุกคณะ/ทุกหน่วยงานเทียบเท่าคณะ ที่มีการจัดการเรียนการสอน ยกเว้นวิทยาลัย บริหารแห่งรัฐ และ สถาบันสหวิทยาการ ดิจิทัล และหุ่นยนต์	ร้อยละ	86	87	88	89	90	กพศ.
คุณภาพบริการ	2.3 เพื่อให้มีเครือข่ายความร่วมมือ ในการพัฒนาคุณภาพการจัดการศึกษา	2.3.1 ร้อยละของจำนวนความร่วมมือที่มีการจัดกิจกรรมในรอบปีต่อจำนวนความร่วมมือทั้งหมดที่ยังไม่หมดอายุทั้งในหรือต่างประเทศ	ทุกหน่วยงาน	ร้อยละ	5	20	25	30	35	กนผ. (ส่วนงานวิเทศสัมพันธ์)
ประสิทธิภาพ	2.4 เพื่อให้มีกระบวนการ พัฒนาการ ทำงาน และหลักสูตรที่ทันสมัย	2.4.1 ร้อยละของการนำ เทคโนโลยีมาใช้ เพื่อ สนับสนุนการจัดการเรียนการสอน	ทุกคณะและหน่วยงานที่เกี่ยวข้อง	ร้อยละ	30	40	50	60	70	สวส.
		2.4.2 จำนวนของหลักสูตรทันสมัย รองรับความต้องการ ของตลาดแรงงานและกำลังคนที่มีสมรรถนะสูง	ทุกคณะและทุกหน่วยงานเทียบเท่าคณะที่เปิด การเรียน การ สอน	จำนวน	5	10	15	20	25	สวท. (ส่วนงาน วิชาการ และ พัฒนา คณาจารย์)
การพัฒนาองค์การ	2.5 บุคลากรที่มีความเชี่ยวชาญพร้อมก้าวทันการเปลี่ยนแปลง	2.5.1 ร้อยละของอาจารย์ ประจำสถาบันที่ดำรงตำแหน่งทางวิชาการ	ทุกหน่วยงาน	ร้อยละ	35	35	40	45	45	กบ.
		2.5.2 ร้อยละของบุคลากร สายสนับสนุนที่มีความก้าวหน้าในสายงานเพิ่มขึ้น	ทุกหน่วยงาน	ร้อยละ	50	55	60	65	70	กบ.
	2.6 มีเทคโนโลยีที่ทันสมัยพร้อมใช้งานได้อย่างมีประสิทธิภาพ	2.6.1 ความพร้อมของเทคโนโลยีที่ทันสมัยพร้อมใช้งานได้อย่างมีประสิทธิภาพ	ทุกหน่วยงาน	ด้าน	1	2	2	2	3	สวส.

มิติ	วัตถุประสงค์เชิงยุทธศาสตร์	ตัวชี้วัด	หน่วยงานปฏิบัติ	หน่วยนับ	เป้าหมาย - ปีงบประมาณ พ.ศ.					หน่วยงานที่รับผิดชอบ KPI
					2566	2567	2568	2569	2570	
ยุทธศาสตร์ที่ 3 พัฒนามหาวิทยาลัยให้เป็นแหล่งเรียนรู้และสร้างประโยชน์ให้กับชุมชน (จำนวน 7 ตัวชี้วัด)										
ประสิทธิผล	3.1 เพื่อให้มหาวิทยาลัยเป็นแหล่งสร้างและพัฒนาผู้ประกอบการ	3.1.1 จำนวนผู้ประกอบการที่ได้รับ การพัฒนาทักษะ (Up skilling/Re-skilling)	ทุกคณะและหน่วยงานที่เกี่ยวข้อง	ราย	50	50	50	50	50	สาวพ.
	3.2 เพื่อสร้างรายได้ภายในชุมชนรอบมหาวิทยาลัยและใน Area based ที่มหาวิทยาลัยรับผิดชอบ	3.2.1 ร้อยละของผู้ประกอบการที่ได้รับ การพัฒนาทักษะมีรายได้เพิ่มขึ้น	ทุกคณะและหน่วยงานที่เกี่ยวข้อง	ร้อยละ	10	10	10	10	10	สาวพ.
คุณภาพบริการ	3.3 เพื่อให้ผู้รับบริการของมหาวิทยาลัยเกิดความพึงพอใจในการนำความรู้ที่ได้รับไปต่อยอด	3.3.1 ร้อยละความพึงพอใจของผู้รับบริการของมหาวิทยาลัย	ทุกคณะและหน่วยงานที่เกี่ยวข้อง	ร้อยละ	85	85	85	85	85	สาวพ.
	3.4 เพื่อให้มีการอนุรักษ์พัฒนาการทำนุบำรุงศาสนา ศิลปะ วัฒนธรรม และสิ่งแวดล้อม ตามบริบทที่เปลี่ยนแปลงไปของประเทศ	3.4.1 จำนวนองค์ความรู้ที่บูรณาการด้านทำนุบำรุง ศาสนา ศิลปะ วัฒนธรรม และสิ่งแวดล้อม ร่วมกับชุมชน สังคม องค์กร ที่ได้รับการเผยแพร่บนสื่อ เทคโนโลยี	ทุกคณะและหน่วยงานที่เกี่ยวข้อง	องค์ความรู้	45	50	55	60	65	กก. (ส่วนงาน ศิลปและวัฒนธรรม)
ประสิทธิภาพ	3.5 เพื่อให้มีระบบการจัดการที่ดีมีมาตรฐานและมีประสิทธิภาพในการให้บริการจัดการเรียนรู้และสร้างประโยชน์ให้กับชุมชน	3.5.1 จำนวนชุมชนที่ได้รับการจัดการเรียนรู้และสร้างประโยชน์อย่างมีประสิทธิภาพ	ทุกคณะและหน่วยงานที่เกี่ยวข้อง	จำนวนชุมชน	35	40	45	50	55	สาวพ.
	3.6 มีเทคโนโลยี และนวัตกรรมบริการวิชาการของมหาวิทยาลัยเพื่อสร้างแหล่งเรียนรู้และประโยชน์ให้แก่ชุมชน	3.6.1 จำนวนเทคโนโลยีและนวัตกรรมในการให้บริการวิชาการแก่ชุมชน	ทุกคณะและหน่วยงานที่เกี่ยวข้อง	จำนวน	20	25	30	35	40	สาวพ.
การพัฒนาองค์การ	3.7 เพื่อให้มีการพัฒนาบุคลากรและโครงสร้างพื้นฐานสนับสนุนที่จำเป็นสำหรับการให้บริการเพื่อ เป็น แหล่งเรียนรู้ และสร้างประโยชน์ให้กับชุมชน	3.7.1 ร้อยละของบุคลากรได้รับการพัฒนาทักษะที่จำเป็น สำหรับการให้บริการ	ทุกคณะและหน่วยงานที่เกี่ยวข้อง	ร้อยละ	80	85	90	95	100	กบ.

2.3 ผลการปรับปรุงรายละเอียดตัวชี้วัดแผนพัฒนามหาวิทยาลัยเทคโนโลยีราชมงคลพระนคร ฉบับที่ 13

(พ.ศ. 2566 – 2570) ประจำปีงบประมาณ พ.ศ. 2567

กองนโยบายและแผน ได้ดำเนินการตามมติที่ประชุมคณะกรรมการบริหารและดำเนินการตาม ตัวชี้วัดตามแผนพัฒนามหาวิทยาลัยฯ เมื่อวันที่ 31 มกราคม 2567 โดยประสานงานไปยังหัวหน้าหน่วยงาน หลักที่รับผิดชอบตัวชี้วัดดำเนินการปรับปรุงรายละเอียดตัวชี้วัดตามข้อเสนอแนะของคณะกรรมการดังกล่าว ทั้งนี้ หน่วยงานหลักที่รับผิดชอบตัวชี้วัดได้ดำเนินการปรับปรุงรายละเอียดตัวชี้วัดเป็นที่เรียบร้อยแล้ว โดยมี รายละเอียดดังนี้

ประเด็นยุทธศาสตร์	ประเด็นยุทธศาสตร์ที่ 1 มุ่งความเป็นเลิศในเทคโนโลยีเชิงปฏิบัติที่สร้างมูลค่าให้กับเศรษฐกิจและสังคม				
วัตถุประสงค์เชิงยุทธศาสตร์	1.1 เพื่อให้มหาวิทยาลัยเป็นเลิศด้านเทคโนโลยีเชิงปฏิบัติ				
ตัวชี้วัด	1.1.1 มหาวิทยาลัยมีคุณภาพและมาตรฐานในระดับสากล (QS Stars Rating System)				
หน่วยนับ	ดาว				
คำอธิบายตัวชี้วัด	<p>สำนักงานปลัดกระทรวงการอุดมศึกษา วิทยาศาสตร์ วิจัยและนวัตกรรม (สป.อว.) ได้สนับสนุนให้มีการใช้เกณฑ์ "QS Stars University Rating System" เพื่อประเมินความพร้อมของมหาวิทยาลัยไทย เพื่อส่งเสริมให้สถาบันอุดมศึกษาของไทยยกระดับคุณภาพและมาตรฐานทัดเทียมในระดับสากล ซึ่ง QS Stars University Rating System ถือเป็นระบบประเมินประสิทธิภาพการดำเนินงานของสถาบันอุดมศึกษา ที่ทั่วโลกให้การยอมรับ พร้อมก้าวสู่การพลิกโฉมระบบอุดมศึกษา โดยมีเกณฑ์ชี้วัดหลัก ดังนี้</p> <ol style="list-style-type: none"> CORE CRITERIA LEARNING ENVIRONMENT SPECIALIST CRITERIA ADVANCED CRITERIA 				
ช่วงเวลาการเก็บข้อมูลตัวชี้วัด	รอบปีงบประมาณ (1 ตุลาคม – 30 กันยายน)				
สูตรการคำนวณ	ดาว				
ผลการดำเนินงาน	ตัวชี้วัด	หน่วยนับ	ค่าเป้าหมาย	ผลการดำเนินงาน	เทียบกับเป้าหมาย
	1.1.1 มหาวิทยาลัยมีคุณภาพและมาตรฐานในระดับสากล (QS Stars Rating System)	ดาว			<input type="checkbox"/> สูงกว่าเป้าหมาย <input type="checkbox"/> เป็นไปตามเป้าหมาย <input type="checkbox"/> ต่ำกว่าเป้าหมาย

<p>รายการข้อมูล</p>	<p>ประเด็นเพื่อเตรียมพร้อมสำหรับการพัฒนามหาวิทยาลัยให้สอดคล้องกับ เกณฑ์การประเมิน</p> <ol style="list-style-type: none"> 1. Teaching (การสอน) 2. Employability (การจ้างงาน) 3. Internationalisation (ความเป็นสากล) 4. Research (การวิจัย) 5. Academic Development (การพัฒนาด้านวิชาการ) 6. Facilities (สิ่งอำนวยความสะดวก) 7. Online (ออนไลน์) 8. Subject Ranking (การจัดอันดับสาขาวิชา) 9. Programe Strength (จุดแข็งของหลักสูตร) 10. Art & Culture (ศิลปะและวัฒนธรรม) 11. Innovation (นวัตกรรม) 12. Social Responsibility (ความรับผิดชอบต่อสังคม) 13. Inclusiveness (ความเท่าเทียม) 											
<p>รายงานระดับมหาวิทยาลัย</p>	<table border="1" style="width: 100%; border-collapse: collapse;"> <thead> <tr style="background-color: #d9e1f2;"> <th style="width: 10%;">ลำดับ</th> <th style="width: 40%;">หน่วยงาน</th> <th style="width: 50%;">ประเด็นเพื่อเตรียมพร้อมสำหรับการพัฒนามหาวิทยาลัยให้สอดคล้องกับ เกณฑ์การประเมิน</th> </tr> </thead> <tbody> <tr> <td style="text-align: center;">1</td> <td>ทุกหน่วยงานในสังกัด มหาวิทยาลัย</td> <td></td> </tr> <tr> <td colspan="2" style="text-align: center;">รวม</td> <td></td> </tr> </tbody> </table>			ลำดับ	หน่วยงาน	ประเด็นเพื่อเตรียมพร้อมสำหรับการพัฒนามหาวิทยาลัยให้สอดคล้องกับ เกณฑ์การประเมิน	1	ทุกหน่วยงานในสังกัด มหาวิทยาลัย		รวม		
ลำดับ	หน่วยงาน	ประเด็นเพื่อเตรียมพร้อมสำหรับการพัฒนามหาวิทยาลัยให้สอดคล้องกับ เกณฑ์การประเมิน										
1	ทุกหน่วยงานในสังกัด มหาวิทยาลัย											
รวม												
<p>เอกสารอ้างอิง</p>	<table border="1" style="width: 100%; border-collapse: collapse;"> <thead> <tr style="background-color: #d9e1f2;"> <th style="width: 30%;">เอกสารหมายเลข</th> <th></th> </tr> </thead> <tbody> <tr> <td>KPI 1.1.1 - 01</td> <td></td> </tr> <tr> <td>KPI 1.1.1 - 02</td> <td></td> </tr> </tbody> </table>			เอกสารหมายเลข		KPI 1.1.1 - 01		KPI 1.1.1 - 02				
เอกสารหมายเลข												
KPI 1.1.1 - 01												
KPI 1.1.1 - 02												
<p>ผู้รับผิดชอบ</p>	<p>..... (.....ตำแหน่ง.....) เบอร์ติดต่อ.....</p>											
<p>ผู้รวบรวมข้อมูล/รายงาน</p>	<p>..... (.....ตำแหน่ง.....) เบอร์ติดต่อ.....</p>											

ประเด็นยุทธศาสตร์	ประเด็นยุทธศาสตร์ที่ 1 มุ่งความเป็นเลิศในเทคโนโลยีเชิงปฏิบัติที่สร้างมูลค่าให้กับเศรษฐกิจและสังคม												
วัตถุประสงค์เชิงยุทธศาสตร์	1.2 เพื่อให้มหาวิทยาลัยมีความสามารถในการพึ่งพาตนเองในทางการเงินได้												
ตัวชี้วัด	1.2.1 ร้อยละรายได้ของมหาวิทยาลัยเพิ่มขึ้น												
หน่วยนับ	ร้อยละ												
คำอธิบายตัวชี้วัด	รายได้ตามงบแสดงผลการดำเนินงานทางการเงิน (รายได้จากการจัดการศึกษาและบริการและรายได้จากการอุดหนุนและบริจาค และรายได้อื่น)												
ช่วงเวลาการเก็บข้อมูลตัวชี้วัด	รอบปีงบประมาณ (1 ตุลาคม – 30 กันยายน)												
สูตรการคำนวณ (ตัวตั้ง)	(จำนวนรายได้ของปีงบประมาณปัจจุบัน - จำนวนรายได้ของปีงบประมาณที่ผ่านมา)												
สูตรการคำนวณ (ตัวหาร)	จำนวนรายได้ของปีงบประมาณที่ผ่านมา $\times 100$												
ผลการดำเนินงาน	<table border="1"> <thead> <tr> <th>ตัวชี้วัด</th> <th>หน่วยนับ</th> <th>ค่าเป้าหมาย</th> <th>ผลการดำเนินงาน</th> <th>เทียบกับเป้าหมาย</th> </tr> </thead> <tbody> <tr> <td rowspan="3">ตัวชี้วัดที่ 1.2.1 ร้อยละรายได้ของมหาวิทยาลัยเพิ่มขึ้น</td> <td rowspan="3">ร้อยละ</td> <td rowspan="3"></td> <td rowspan="3"></td> <td><input type="checkbox"/> สูงกว่าเป้าหมาย</td> </tr> <tr> <td><input type="checkbox"/> เป็นไปตามเป้าหมาย</td> </tr> <tr> <td><input type="checkbox"/> ต่ำกว่าเป้าหมาย</td> </tr> </tbody> </table>	ตัวชี้วัด	หน่วยนับ	ค่าเป้าหมาย	ผลการดำเนินงาน	เทียบกับเป้าหมาย	ตัวชี้วัดที่ 1.2.1 ร้อยละรายได้ของมหาวิทยาลัยเพิ่มขึ้น	ร้อยละ			<input type="checkbox"/> สูงกว่าเป้าหมาย	<input type="checkbox"/> เป็นไปตามเป้าหมาย	<input type="checkbox"/> ต่ำกว่าเป้าหมาย
ตัวชี้วัด	หน่วยนับ	ค่าเป้าหมาย	ผลการดำเนินงาน	เทียบกับเป้าหมาย									
ตัวชี้วัดที่ 1.2.1 ร้อยละรายได้ของมหาวิทยาลัยเพิ่มขึ้น	ร้อยละ			<input type="checkbox"/> สูงกว่าเป้าหมาย									
				<input type="checkbox"/> เป็นไปตามเป้าหมาย									
				<input type="checkbox"/> ต่ำกว่าเป้าหมาย									
รายการข้อมูล	<ol style="list-style-type: none"> จำนวนรายได้ของปีงบประมาณปัจจุบัน จำนวนรายได้ของปีงบประมาณที่ผ่านมา 												

รายงานระดับมหาวิทยาลัย	ลำดับ	รายการ	จำนวน รายได้ของ ปีงบประมาณ ที่ผ่านมา	จำนวนรายได้ของ ปีงบประมาณ ปัจจุบัน
	1	รายได้จากการจัดการศึกษาและบริการ		
	2	รายได้จากการอุดหนุนและบริจาค		
	3	รายได้อื่น		
	รวม			
$\text{แทนค่าสูตร} = \frac{(\text{XX} - \text{XXX})}{\text{XXX}} \times 100 = \text{ร้อยละ.....}$				
เอกสารอ้างอิง	เอกสารหมายเลข	รายการ		
	KPI 1.2.1 - 01			
	KPI 1.2.1 - 02			
ผู้รับผิดชอบ (.....ตำแหน่ง.....) เบอร์ติดต่อ.....			
ผู้รวบรวมข้อมูล/รายงาน (.....ตำแหน่ง.....) เบอร์ติดต่อ.....			

ประเด็นยุทธศาสตร์	ประเด็นยุทธศาสตร์ที่ 1 มุ่งความเป็นเลิศในเทคโนโลยีเชิงปฏิบัติที่สร้างมูลค่าให้กับเศรษฐกิจและสังคม					
วัตถุประสงค์เชิงยุทธศาสตร์	1.3 เพื่อให้มหาวิทยาลัยมีชื่อเสียง ได้รับการยอมรับ					
ตัวชี้วัด	1.3.1 จำนวนรางวัลที่บุคลากรได้รับระดับชาติและหรือนานาชาติ					
หน่วยนับ	จำนวนรางวัล					
คำอธิบายตัวชี้วัด	การแสดงให้เห็นประสิทธิภาพของการปฏิบัติงาน การจัดการเรียนการสอนและการตีพิมพ์ผลงานวิจัยในวารสารวิชาการในระดับชาติและหรือนานาชาติ ซึ่งเป็นดัชนีชี้วัดคุณภาพและผลสำเร็จของการปฏิบัติงาน ผลสำเร็จของการเรียนการสอน การวิจัยที่สำคัญ และมีผลให้บุคลากรของมหาวิทยาลัยมีความสามารถจนได้รับการยกย่อง หรือได้รับรางวัลต่างๆ จากหน่วยงานระดับชาติและระดับนานาชาติ ส่งผลให้มหาวิทยาลัยมีชื่อเสียง และเป็นที่ยอมรับในระดับประเทศและระดับนานาชาติ					
ช่วงเวลาการเก็บข้อมูลตัวชี้วัด	รอบปีงบประมาณ (1 ตุลาคม – 30 กันยายน)					
สูตรการคำนวณ	จำนวนรางวัลที่บุคลากรได้รับระดับชาติและหรือนานาชาติ					
ผลการดำเนินงาน	ตัวชี้วัด		หน่วยนับ	ค่าเป้าหมาย	ผลการดำเนินงาน	เทียบกับเป้าหมาย
	ตัวชี้วัดที่ 1.3.1 จำนวนรางวัลที่บุคลากรได้รับระดับชาติและหรือนานาชาติ		จำนวนรางวัล			<input type="checkbox"/> สูงกว่าเป้าหมาย <input type="checkbox"/> เป็นไปตามเป้าหมาย <input type="checkbox"/> ต่ำกว่าเป้าหมาย
รายการข้อมูล	จำนวนรางวัลที่บุคลากรได้รับระดับชาติและหรือนานาชาติ					
รายงานระดับมหาวิทยาลัย	ลำดับ	หน่วยงาน	ค่าเป้าหมาย	จำนวนรางวัลที่ได้รับ		
	1	ทุกคณะและทุกหน่วยงานเทียบเท่าคณะ				
	รวม					
เอกสารอ้างอิง	เอกสารหมายเลข	รายการ				
	KPI 1.3.1 - 01					
	KPI 1.3.1 - 02					
ผู้รับผิดชอบ (.....ตำแหน่ง.....) เบอร์ติดต่อ.....					
ผู้รวบรวมข้อมูล/รายงาน (.....ตำแหน่ง.....) เบอร์ติดต่อ.....					

ประเด็นยุทธศาสตร์	ประเด็นยุทธศาสตร์ที่ 1 มุ่งความเป็นเลิศในเทคโนโลยีเชิงปฏิบัติที่สร้างมูลค่าให้กับเศรษฐกิจและสังคม					
วัตถุประสงค์เชิงยุทธศาสตร์	1.3 เพื่อให้มหาวิทยาลัยมีชื่อเสียง ได้รับการยอมรับ					
ตัวชี้วัด	1.3.2 จำนวนรางวัลที่นักศึกษาได้รับในระดับชาติและหรือนานาชาติ					
หน่วยนับ	จำนวนรางวัล					
คำอธิบายตัวชี้วัด	จำนวนรางวัลที่นักศึกษาได้รับในระดับชาติและหรือนานาชาติ ได้แก่ นักศึกษาที่ได้รับการเชิดชูเกียรติและสร้างชื่อเสียงให้แก่มหาวิทยาลัย โดยเป็นรางวัลที่ได้รับด้านวิชาการและวิชาชีพ การส่งเสริมด้านคุณธรรม หรือด้านอื่น ๆ ที่เกี่ยวข้อง ในระดับชาติและหรือนานาชาติ					
ช่วงเวลาการเก็บข้อมูลตัวชี้วัด	รอบปีงบประมาณ (1 ตุลาคม – 30 กันยายน)					
สูตรการคำนวณ	จำนวนรางวัลที่นักศึกษาได้รับในระดับชาติและหรือนานาชาติ					
ผลการดำเนินงาน	ตัวชี้วัด		หน่วยนับ	ค่าเป้าหมาย	ผลการดำเนินงาน	เทียบกับเป้าหมาย
	ตัวชี้วัดที่ 1.3.2 จำนวนรางวัลที่นักศึกษาได้รับในระดับชาติและหรือนานาชาติ		จำนวนรางวัล			<input type="checkbox"/> สูงกว่าเป้าหมาย <input type="checkbox"/> เป็นไปตามเป้าหมาย <input type="checkbox"/> ต่ำกว่าเป้าหมาย
รายการข้อมูล	จำนวนรางวัลที่นักศึกษาได้รับในระดับชาติและหรือนานาชาติ					
รายงานระดับมหาวิทยาลัย	ลำดับ	หน่วยงาน			จำนวนรางวัล	
	1	คณะครุศาสตร์อุตสาหกรรม				
	2	คณะเทคโนโลยีคหกรรมศาสตร์				
	3	คณะเทคโนโลยีสื่อสารมวลชน				
	4	คณะบริหารธุรกิจ				
	5	คณะวิทยาศาสตร์และเทคโนโลยี				
	6	คณะวิศวกรรมศาสตร์				
	7	คณะศิลปศาสตร์				
	8	คณะอุตสาหกรรมสิ่งทอและออกแบบแฟชั่น				
	9	คณะสถาปัตยกรรมศาสตร์และการออกแบบ				
	10	สถาบันอัญมณี เครื่องประดับไทย และการออกแบบ				
	11	วิทยาลัยการบริหารแห่งรัฐ				
	12	หน่วยงานที่เกี่ยวข้อง				
	รวม					

เอกสารอ้างอิง	เอกสารหมายเลข	รายการ
	KPI 1.3.2 - 01	
	KPI 1.3.2 - 02	
ผู้รับผิดชอบ (.....ตำแหน่ง.....) เบอร์ติดต่อ.....	
ผู้รวบรวมข้อมูล/รายงาน (.....ตำแหน่ง.....) เบอร์ติดต่อ.....	

ประเด็นยุทธศาสตร์	ประเด็นยุทธศาสตร์ที่ 1 มุ่งความเป็นเลิศในเทคโนโลยีเชิงปฏิบัติที่สร้างมูลค่าให้กับเศรษฐกิจและสังคม				
วัตถุประสงค์เชิงยุทธศาสตร์	1.3 เพื่อให้มหาวิทยาลัยมีชื่อเสียง ได้รับการยอมรับ				
ตัวชี้วัด	1.3.3 จำนวนงานวิจัยที่ได้รับการตีพิมพ์ในระดับชาติและหรือระดับนานาชาติ				
หน่วยนับ	จำนวน				
คำอธิบายตัวชี้วัด	<p>จำนวนบทความหรือผลงานวิจัยที่ผ่านการประเมินคุณภาพ โดยคณะผู้ทรงคุณวุฒิในสาขาวิชานั้น ๆ หรือสาขาวิชาที่เกี่ยวข้อง (peer reviewer) และเผยแพร่ในรูปแบบของบทความวิจัยในวารสารวิชาการ ดังต่อไปนี้</p> <ol style="list-style-type: none"> วารสารวิชาการระดับชาติ ต้องเป็นวารสารที่มีคุณภาพและเป็นที่ยอมรับ ในวงวิชาการ ในสาขาวิชานั้น ๆ หรือสาขาวิชาที่เกี่ยวข้อง โดยวารสารวิชาการนั้น ต้องมีการตีพิมพ์อย่างต่อเนื่องสม่ำเสมอ เป็นระยะเวลาอย่างน้อย 3 ปี และมีการตรวจสอบคุณภาพ ของบทความโดยผู้ทรงคุณวุฒิตรวจสอบบทความ (peer reviewer) ซึ่งเป็นบุคคลภายนอกจากหลากหลายสถาบันอย่างน้อย 3 คน ทั้งนี้วารสารวิชาการนั้น อาจเผยแพร่เป็นรูปเล่มสิ่งพิมพ์หรือเป็นสื่ออิเล็กทรอนิกส์ ที่มีกำหนดการเผยแพร่อย่างแน่นอนชัดเจน วารสารวิชาการระดับนานาชาติ ต้องเป็นวารสารที่อยู่ในฐานข้อมูล ที่ ก.พ.อ. กำหนด ได้แก่ ERIC, MathsciNet, Pubmed, Scopus, Web of Science (เฉพาะในฐานข้อมูล SCIE, SSCI และ AHCI เท่านั้น), JSTOR และ Project Muse ทั้งนี้วารสารวิชาการนั้น อาจเผยแพร่เป็นรูปเล่มสิ่งพิมพ์หรือเป็นสื่ออิเล็กทรอนิกส์ 				
ช่วงเวลาการเก็บข้อมูลตัวชี้วัด	รอบปีงบประมาณ (1 ตุลาคม – 30 กันยายน)				
สูตรการคำนวณ	จำนวนผลงานวิจัยที่ได้รับการตีพิมพ์ในระดับชาติและหรือระดับนานาชาติ				
ผลการดำเนินงาน	ตัวชี้วัด	หน่วยนับ	ค่าเป้าหมาย	ผลการดำเนินงาน	เทียบกับเป้าหมาย
	ตัวชี้วัดที่ 1.3.3 จำนวนงานวิจัยที่ได้รับการตีพิมพ์ในระดับชาติและหรือระดับนานาชาติ	จำนวน			<input type="checkbox"/> สูงกว่าเป้าหมาย <input type="checkbox"/> เป็นไปตามเป้าหมาย <input type="checkbox"/> ต่ำกว่าเป้าหมาย
รายการข้อมูล	จำนวนผลงานวิจัยที่ได้รับการตีพิมพ์ในระดับชาติและหรือระดับนานาชาติ				

รายงานระดับมหาวิทยาลัย	ลำดับ	หน่วยงาน	จำนวน
	1	คณะครุศาสตร์อุตสาหกรรม	
	2	คณะเทคโนโลยีคหกรรมศาสตร์	
	3	คณะเทคโนโลยีสื่อสารมวลชน	
	4	คณะบริหารธุรกิจ	
	5	คณะวิทยาศาสตร์และเทคโนโลยี	
	6	คณะวิศวกรรมศาสตร์	
	7	คณะศิลปศาสตร์	
	8	คณะอุตสาหกรรมสิ่งทอและออกแบบแฟชั่น	
	9	คณะสถาปัตยกรรมศาสตร์และการออกแบบ	
	10	สถาบัน อัญมณี เครื่องประดับไทย และการออกแบบ	
	11	วิทยาลัยการบริหารแห่งรัฐ	
	12	หน่วยงานที่เกี่ยวข้อง	
	รวม		
เอกสารอ้างอิง	เอกสารหมายเลข	รายการ	
	KPI 1.3.3 - 01		
	KPI 1.3.3 - 02		
ผู้รับผิดชอบ (.....ตำแหน่ง.....) เบอร์ติดต่อ.....		
ผู้รวบรวมข้อมูล/รายงาน (.....ตำแหน่ง.....) เบอร์ติดต่อ.....		

ประเด็นยุทธศาสตร์	ประเด็นยุทธศาสตร์ที่ 1 มุ่งความเป็นเลิศในเทคโนโลยีเชิงปฏิบัติที่สร้างมูลค่าให้กับเศรษฐกิจและสังคม				
วัตถุประสงค์เชิงยุทธศาสตร์	1.4 เพื่อให้ผู้ใช้บริการของมหาวิทยาลัยชื่นชม ประทับใจ ต่อผลงานของมหาวิทยาลัย				
ตัวชี้วัด	1.4.1 จำนวนรางวัลที่ศิษย์เก่าได้รับรางวัลในระดับชาติและหรือนานาชาติ				
หน่วยนับ	จำนวนรางวัล				
คำอธิบายตัวชี้วัด	จำนวนรางวัลที่ศิษย์เก่าได้รับในระดับชาติและหรือนานาชาติ ได้แก่ ศิษย์เก่าที่ได้รับการเชิดชูเกียรติและสร้างชื่อเสียงให้แก่มหาวิทยาลัย โดยเป็นรางวัลที่ได้รับ ด้านวิชาการและวิชาชีพ การส่งเสริมด้านคุณธรรม หรือด้านอื่น ๆ ที่เกี่ยวข้องในระดับชาติและหรือนานาชาติ				
ช่วงเวลาการเก็บข้อมูลตัวชี้วัด	รอบปีงบประมาณ (1 ตุลาคม – 30 กันยายน)				
สูตรการคำนวณ	จำนวนรางวัลที่ศิษย์เก่าได้รับในระดับชาติและหรือนานาชาติ				
ผลการดำเนินงาน					
	ตัวชี้วัด	หน่วยนับ	ค่าเป้าหมาย	ผลการดำเนินงาน	เทียบกับเป้าหมาย
	ตัวชี้วัดที่ 1.4.1 ศิษย์เก่าที่ได้รับรางวัลในระดับชาติและหรือนานาชาติ	จำนวนรางวัล			<input type="checkbox"/> สูงกว่าเป้าหมาย
					<input type="checkbox"/> เป็นไปตามเป้าหมาย
				<input type="checkbox"/> ต่ำกว่าเป้าหมาย	
รายการข้อมูล	จำนวนรางวัลที่ศิษย์เก่าได้รับในระดับชาติและหรือนานาชาติ				
รายงานระดับมหาวิทยาลัย	ลำดับ	หน่วยงาน	จำนวนรางวัล		
	1	คณะครุศาสตร์อุตสาหกรรม			
	2	คณะเทคโนโลยีคหกรรมศาสตร์			
	3	คณะเทคโนโลยีสื่อสารมวลชน			
	4	คณะบริหารธุรกิจ			
	5	คณะวิทยาศาสตร์และเทคโนโลยี			
	6	คณะวิศวกรรมศาสตร์			
	7	คณะศิลปศาสตร์			
	8	คณะอุตสาหกรรมสิ่งทอและออกแบบแฟชั่น			
	9	คณะสถาปัตยกรรมศาสตร์และการออกแบบ			
	10	สถาบันอัญมณี เครื่องประดับไทยและการออกแบบ			
	11	วิทยาลัยการบริหารแห่งรัฐ			
	12	หน่วยงานที่เกี่ยวข้อง			
	รวม				

เอกสารอ้างอิง	เอกสารหมายเลข	รายการ
	KPI 1.4.1 - 01	
	KPI 1.4.1 - 01	
ผู้รับผิดชอบ (.....ตำแหน่ง.....) เบอร์ติดต่อ.....	
ผู้รวบรวมข้อมูล/รายงาน (.....ตำแหน่ง.....) เบอร์ติดต่อ.....	

ประเด็นยุทธศาสตร์	ประเด็นยุทธศาสตร์ที่ 1 มุ่งความเป็นเลิศในเทคโนโลยีเชิงปฏิบัติที่สร้างมูลค่าให้กับเศรษฐกิจและสังคม
วัตถุประสงค์เชิงยุทธศาสตร์	1.4 เพื่อให้ผู้ใช้บริการของมหาวิทยาลัยชื่นชม ประทับใจ ต่อผลงานของมหาวิทยาลัย
ตัวชี้วัด	1.4.2 ร้อยละศิษย์เก่าที่เป็นผู้ประกอบการรายใหม่หรือ Start Up ภายในระยะเวลา 5 ปี
หน่วยนับ	ร้อยละ
คำอธิบายตัวชี้วัด	<p>ศิษย์เก่าที่เป็นผู้ประกอบการรายใหม่หรือ Start Up ภายในระยะเวลา 5 ปี หมายถึง ศิษย์เก่าของมหาวิทยาลัย ที่เป็นผู้ประกอบการ ภายในระยะเวลา 5 ปี (นับตามปีการศึกษา) โดยมีคำนิยาม ดังนี้</p> <ol style="list-style-type: none"> 1. ผู้ประกอบการรายใหม่ หมายถึง ธุรกิจหรือบริษัทที่ก่อตั้งเพื่อดำเนินการด้านการผลิตสินค้า ด้านการค้า หรือด้านบริการ โดยถือสิทธิ์ในการเป็นเจ้าของแบรนด์ ทั้งแบบจดทะเบียน หรือไม่จดทะเบียน ซึ่งครอบคลุมถึงการเป็นผู้ประกอบการแบบขนาดเล็ก ขนาดกลาง และขนาดใหญ่ 2. Start Up คือ ธุรกิจที่มีการพัฒนาผลิตภัณฑ์หรือบริการโดยการนำเทคโนโลยีหรือนวัตกรรมมาใช้ในรูปแบบธุรกิจสามารถทำซ้ำ (Repeatable) และขยายตลาดได้โดยง่าย (Scalable) เพื่อสร้างมูลค่าเพิ่มและเติบโตอย่างก้าวกระโดด (Growth) โดยมีการแบ่งประเภทธุรกิจ ดังนี้ <ol style="list-style-type: none"> 1. ธุรกิจการผลิต <p>กิจการที่นำวัตถุดิบมาแปรรูปให้เป็นสินค้าสำเร็จรูป ซึ่งครอบคลุมถึงการผลิต ที่เป็นลักษณะของการประกอบการอุตสาหกรรมทุกประเภท เกี่ยวกับเกษตรกรรม เช่น ธุรกิจผลิตน้ำดื่ม ธุรกิจผลิตอาหารแห้ง โรงงานผลิตกระดาษ ผลิตภัณฑ์พลาสติก เป็นต้น</p> 2. ธุรกิจบริการ <p>กิจการที่มีการดำเนินการให้บริการแก่ผู้ซื้อเป็นสินค้าที่มีมูลค่าทางเศรษฐกิจ ไม่มีตัวตนและไม่สามารถคืนได้ เช่น ร้านขายเครื่องดื่ม ร้านอาหาร ธุรกิจรับจัดงาน อีเวนต์ ธุรกิจรับถ่ายภาพ ธุรกิจรับจัดดอกไม้ ธุรกิจการท่องเที่ยว ธุรกิจโรงแรม/ที่พัก ธุรกิจซ่อมเครื่องใช้ไฟฟ้า ธุรกิจซ่อมรถ ธุรกิจเสริมสวย ธุรกิจรับซักรีด ธุรกิจขนส่งสินค้า เป็นต้น</p> 3. ธุรกิจการค้า <p>กิจการที่นำสินค้าสำเร็จรูปมาจำหน่ายทั้งแบบปลีก (Retailer) และแบบส่ง (Wholeseller) โดยกิจการเกี่ยวกับการค้านี้จะไม่ได้เป็นผู้ที่ผลิตสินค้าเอง เช่น ร้านค้าออนไลน์ในแพลตฟอร์ม LAZADA Shopee eBay ร้านขายของชำ ร้านจำหน่ายเสื้อผ้า ร้านจำหน่ายอาหารสัตว์ เป็นต้น</p>

ช่วงเวลาการเก็บข้อมูลตัวชี้วัด	รอบปีการศึกษา (1 มิถุนายน – 31 ตุลาคม)				
สูตรการคำนวณ (ตัวตั้ง)	$\frac{\text{จำนวนศิษย์เก่าที่เป็นผู้ประกอบการ (จบการศึกษาไม่เกิน 5 ปี)}}{\text{จำนวนศิษย์เก่าทั้งหมดที่จบการศึกษาภายใน 5 ปี (นับตามปีการศึกษา)}} \times 100$				
สูตรการคำนวณ (ตัวหาร)					
ผลการดำเนินงาน					
	ตัวชี้วัด	หน่วย	ค่า	ผลการดำเนินงาน	เทียบกับเป้าหมาย
	ตัวชี้วัดที่ 1.4.2 ร้อยละ ศิษย์เก่าที่เป็นผู้ประกอบการรายใหม่ หรือ Start Up ภายในระยะเวลา 5 ปี	ร้อยละ			<input type="checkbox"/> สูงกว่าเป้าหมาย <input type="checkbox"/> เป็นไปตามเป้าหมาย <input type="checkbox"/> ต่ำกว่าเป้าหมาย
รายการข้อมูล	1. จำนวนศิษย์เก่าที่เป็นผู้ประกอบการ (จบการศึกษาไม่เกิน 5 ปี) 2. จำนวนศิษย์เก่าทั้งหมด (จบการศึกษาภายในเวลา 5 ปี)				
รายงานระดับมหาวิทยาลัย		จำนวนศิษย์เก่า (ราย)			
	ประเภทธุรกิจ	ผู้ประกอบการรายใหม่		Start Up	
	1. ธุรกิจการผลิต				
	2. ธุรกิจบริการ				
	3. ธุรกิจการค้า				
	รวม				

	ลำดับ	หน่วยงาน	จำนวนศิษย์เก่า (จบการศึกษา ไม่เกิน 5 ปี)	จำนวนศิษย์เก่า ที่เป็นผู้ประกอบการ (จบการศึกษา ไม่เกิน 5 ปี)	คิดเป็น ร้อยละ
	1	คณะครุศาสตร์อุตสาหกรรม			
	2	คณะเทคโนโลยีคหกรรม ศาสตร์			
	3	คณะเทคโนโลยีสื่อสารมวลชน			
	4	คณะบริหารธุรกิจ			
	5	คณะวิทยาศาสตร์ และเทคโนโลยี			
	6	คณะวิศวกรรมศาสตร์			
	7	คณะศิลปศาสตร์			
	8	คณะอุตสาหกรรมสิ่งทอและ ออกแบบแฟชั่น			
	9	คณะสถาปัตยกรรมศาสตร์ และการออกแบบ			
	10	สถาบันอัญมณี เครื่องประดับไทย และการออกแบบ			
	11	วิทยาลัยการบริหารแห่งรัฐ			
รวม					
$\text{แทนค่าสูตร} = \frac{XX}{XXX} \times 100 = \text{ร้อยละ}.....$					
เอกสารอ้างอิง					
	เอกสารหมายเลข	รายการ			
	KPI 1.4.2 - 01				
	KPI 1.4.2 - 02				
ผู้รับผิดชอบ (.....ตำแหน่ง.....) เบอร์ติดต่อ.....				
ผู้รวบรวมข้อมูล/รายงาน (.....ตำแหน่ง.....) เบอร์ติดต่อ.....				

ประเด็นยุทธศาสตร์	ประเด็นยุทธศาสตร์ที่ 1 มุ่งความเป็นเลิศในเทคโนโลยีเชิงปฏิบัติที่สร้างมูลค่าให้กับเศรษฐกิจและสังคม
วัตถุประสงค์เชิงยุทธศาสตร์	1.5 เพื่อให้มีกระบวนการสร้างและผลิตเทคโนโลยีของมหาวิทยาลัยที่มีมาตรฐานสูง
ตัวชี้วัด	1.5.1 จำนวนงานวิจัยและหรือนวัตกรรมสิ่งประดิษฐ์ที่นำไปใช้ประโยชน์ได้
หน่วยนับ	จำนวน
คำอธิบายตัวชี้วัด	<p>งานวิจัยหรืองานสร้างสรรค์ที่นำไปใช้ประโยชน์ หมายถึง งานวิจัยหรืองานสร้างสรรค์ ที่ได้ นำไปใช้ประโยชน์ตามวัตถุประสงค์ที่ระบุไว้ในโครงการ โครงการวิจัย และรายงาน การวิจัย อย่างถูกต้อง สามารถนำไปสู่การแก้ปัญหาได้อย่างเป็นรูปธรรม มีความคิดริเริ่ม สร้างสรรค์ ในการประยุกต์ใช้กับกลุ่มเป้าหมาย โดยมีหลักฐานปรากฏอย่างชัดเจนถึง การนำไปใช้จน ก่อให้เกิดประโยชน์ได้จริงอย่างชัดเจนตามวัตถุประสงค์ และ/หรือ ได้รับการรับรองการใช้ ประโยชน์จากหน่วยงานที่เกี่ยวข้อง โดยมีหลักฐานเชิงประจักษ์หรือ การรับรอง/การตรวจรับ งานโดยหน่วยงานภายนอกสถานศึกษา ประเภทของการใช้ประโยชน์ จากงานวิจัยและงาน สร้างสรรค์ ที่สามารถนำไปสู่การแก้ปัญหาได้อย่างเป็นรูปธรรม มีดังนี้</p> <ol style="list-style-type: none"> 1. การใช้ประโยชน์ในเชิงสาธารณะ เช่น ผลงานวิจัยที่นำไปใช้ให้เกิดประโยชน์แก่ สาธารณชนในเรื่องต่าง ๆ ที่ทำให้คุณภาพชีวิตและเศรษฐกิจของประชาชนดีขึ้น ได้แก่ การใช้ประโยชน์ด้านสาธารณสุข ด้านการบริหารจัดการสำหรับวิสาหกิจขนาดกลาง และขนาดย่อม (SME) ด้านการส่งเสริมประชาธิปไตยภาค ประชาชนด้านศิลปะและ วัฒนธรรม ด้านวิถีชีวิตตามหลักปรัชญาของเศรษฐกิจพอเพียง เป็นต้น 2. การใช้ประโยชน์ในเชิงนโยบาย เช่น ใช้ประโยชน์จากผลงานวิจัยเชิงนโยบาย ในการ นำไปประกอบเป็นข้อมูลการประกาศใช้กฎหมาย หรือกำหนดมาตรการ กฎเกณฑ์ต่าง ๆ โดยองค์กร หรือ หน่วยงานภาครัฐ และเอกชน เป็นต้น 3. การใช้ประโยชน์ในเชิงพาณิชย์ เช่น งานวิจัยหรืองานสร้างสรรค์ที่นำไปสู่การพัฒนา สิ่งประดิษฐ์หรือผลิตภัณฑ์ซึ่งก่อให้เกิดรายได้ หรือนำไปสู่การเพิ่มประสิทธิภาพการผลิต การใช้หรืออนุญาตให้ใช้สิทธิในผลงานวิจัยและนวัตกรรมในการผลิตผลิตภัณฑ์ การ บริหารจัดการ การปรับปรุงวิธีการผลิต และให้หมายความรวมถึงการจำหน่าย จ่ายโอน ผลงานวิจัยและนวัตกรรมโดยมีประโยชน์ตอบแทนที่คำนวณเป็นเงินได้ด้วย เป็นต้น 4. การใช้ประโยชน์ทางอ้อมของงานสร้างสรรค์ ซึ่งเป็นการสร้างคุณค่าทางจิตใจ ยกระดับจิตใจก่อให้เกิดสุนทรียภาพ สร้างความสุข เช่น งานศิลปะที่นำไปใช้ใน โรงพยาบาล ซึ่งได้มีการศึกษาและการประเมินไว้ 5. หน่วยงานที่เกี่ยวข้องในการรับรองการทำงานวิจัยหรืองานสร้างสรรค์มาใช้ประโยชน์ หมายถึง หน่วยงานหรือองค์กร หรือชุมชนภายนอกสถาบันอุดมศึกษาที่มีการนำ งานวิจัยหรืองานสร้างสรรค์ของสถาบันอุดมศึกษาไปใช้ก่อให้เกิดประโยชน์ โดยมี หลักฐานเชิงประจักษ์หรือการรับรอง/การตรวจรับงานโดยหน่วยงานภายนอก สถานศึกษา

ช่วงเวลาการเก็บข้อมูลตัวชี้วัด	รอบปีงบประมาณ (1 ตุลาคม – 30 กันยายน)				
สูตรการคำนวณ	จำนวนงานวิจัยและหรือนวัตกรรมสิ่งประดิษฐ์ที่นำไปใช้ประโยชน์ได้				
ผลการดำเนินงาน	ตัวชี้วัด	หน่วยนับ	ค่าเป้าหมาย	ผลการดำเนินงาน	เทียบกับเป้าหมาย
	ตัวชี้วัดที่ 1.5.1 จำนวนงานวิจัยและหรือนวัตกรรมสิ่งประดิษฐ์ที่นำไปใช้ประโยชน์ได้	จำนวน			<input type="checkbox"/> สูงกว่าเป้าหมาย <input type="checkbox"/> เป็นไปตามเป้าหมาย <input type="checkbox"/> ต่ำกว่าเป้าหมาย
รายการข้อมูล	จำนวนงานวิจัยและหรือนวัตกรรมสิ่งประดิษฐ์ที่นำไปใช้ประโยชน์ได้				
รายงานระดับมหาวิทยาลัย	ลำดับ	หน่วยงาน	จำนวนงานวิจัยและหรือนวัตกรรมสิ่งประดิษฐ์ที่นำไปใช้ประโยชน์ได้		
	1	คณะครุศาสตร์อุตสาหกรรม			
	2	คณะเทคโนโลยีคหกรรมศาสตร์			
	3	คณะเทคโนโลยีสื่อสารมวลชน			
	4	คณะบริหารธุรกิจ			
	5	คณะวิทยาศาสตร์และเทคโนโลยี			
	6	คณะวิศวกรรมศาสตร์			
	7	คณะศิลปศาสตร์			
	8	คณะอุตสาหกรรมสิ่งทอและออกแบบแฟชั่น			
	9	คณะสถาปัตยกรรมศาสตร์และการออกแบบ			
	10	สถาบันอัญมณี เครื่องประดับไทยและการออกแบบ			
	11	วิทยาลัยการบริหารแห่งรัฐ			
	12	หน่วยงานที่เกี่ยวข้อง			
	รวม				
เอกสารอ้างอิง	เอกสารหมายเลข	รายการ			
	KPI 1.5.1 - 01				
	KPI 1.5.1 - 02				
ผู้รับผิดชอบ (.....ตำแหน่ง.....) เบอร์ติดต่อ.....				
ผู้รวบรวมข้อมูล/รายงาน (.....ตำแหน่ง.....) เบอร์ติดต่อ.....				

ประเด็นยุทธศาสตร์	ประเด็นยุทธศาสตร์ที่ 1 มุ่งความเป็นเลิศในเทคโนโลยีเชิงปฏิบัติที่สร้างมูลค่าให้กับเศรษฐกิจและสังคม										
วัตถุประสงค์เชิงยุทธศาสตร์	1.6 เพื่อให้บุคลากรและอาจารย์ทำงานด้วยความสุข ใช้ความเก่งและมีคุณธรรม										
ตัวชี้วัด	1.6.1 ระดับความสุขในการทำงานของบุคลากร										
หน่วยนับ	ระดับ										
คำอธิบายตัวชี้วัด	ความสุขในการทำงานของบุคลากร หมายถึง การรับรู้หรือทัศนคติของบุคลากรที่มีต่อการทำงานหรือมีความรู้สึกพึงพอใจและศรัทธาในสิ่งที่ทำ ซึ่งเป็นความรู้สึกที่เกิดขึ้นภายในจิตใจของบุคคล รวมถึงจากการใช้ชีวิตอยู่ในสภาพแวดล้อมของที่ทำงาน ความรู้สึกพอใจในงานที่ตนเองรับผิดชอบและสภาพแวดล้อมของสถานที่ทำงาน ความรู้สึกตนเอง มีคุณค่า สนุกสนานกับการทำงาน ความรู้สึกพึงพอใจในประสบการณ์ชีวิตที่ตนเองได้รับ มีความกระตือรือร้น พยายามที่จะใช้ความรู้ความสามารถ คุณธรรม จริยธรรมในการ ปฏิบัติงานให้สำเร็จบรรลุ ตามเป้าหมายและตอบสนองเหตุการณ์ที่เกิดขึ้นในการ ทำงาน เป็นความรู้สึกที่มีความชื่นชอบและมีความสุขจากงานที่ได้ทำ ก่อให้เกิดความคิด ริเริ่มสร้างสรรค์สิ่งใหม่ๆ มาพัฒนางานในมหาวิทยาลัยให้เป็นไปอย่างมีประสิทธิภาพ และประสิทธิผล ส่งผลทำให้เกิดความรัก ความผูกพันต่อมหาวิทยาลัย										
ช่วงเวลาการเก็บข้อมูลตัวชี้วัด	รอบปีงบประมาณ (1 ตุลาคม – 30 กันยายน)										
สูตรการคำนวณ (ตัวตั้ง)	$\frac{\text{ผลรวมค่าเฉลี่ยของแบบสอบถามทั้งหมด}}{\text{จำนวนผู้ตอบแบบสอบถาม}}$										
สูตรการคำนวณ (ตัวหาร)											
	หมายเหตุ ระดับ 5 = ระดับคะแนนในการวัด 4.50 – 5.00 หมายถึง มากที่สุด ระดับ 4 = ระดับคะแนนในการวัด 3.50 – 4.49 หมายถึง มาก ระดับ 3 = ระดับคะแนนในการวัด 2.50 – 3.49 หมายถึง ปานกลาง ระดับ 2 = ระดับคะแนนในการวัด 1.50 – 2.49 หมายถึง น้อย ระดับ 1 = ระดับคะแนนในการวัด 1.00 – 1.49 หมายถึง น้อยที่สุด										
ผลการดำเนินงาน	<table border="1"> <thead> <tr> <th>ตัวชี้วัด</th> <th>หน่วยนับ</th> <th>ค่าเป้าหมาย</th> <th>ผลการดำเนินงาน</th> <th>เทียบกับเป้าหมาย</th> </tr> </thead> <tbody> <tr> <td>ตัวชี้วัดที่ 1.6.1 ระดับความสุขในการทำงานของบุคลากร</td> <td>ระดับ</td> <td></td> <td></td> <td> <input type="checkbox"/> สูงกว่าเป้าหมาย <input type="checkbox"/> เป็นไปตาม เป้าหมาย <input type="checkbox"/> ต่ำกว่า เป้าหมาย </td> </tr> </tbody> </table>	ตัวชี้วัด	หน่วยนับ	ค่าเป้าหมาย	ผลการดำเนินงาน	เทียบกับเป้าหมาย	ตัวชี้วัดที่ 1.6.1 ระดับความสุขในการทำงานของบุคลากร	ระดับ			<input type="checkbox"/> สูงกว่าเป้าหมาย <input type="checkbox"/> เป็นไปตาม เป้าหมาย <input type="checkbox"/> ต่ำกว่า เป้าหมาย
ตัวชี้วัด	หน่วยนับ	ค่าเป้าหมาย	ผลการดำเนินงาน	เทียบกับเป้าหมาย							
ตัวชี้วัดที่ 1.6.1 ระดับความสุขในการทำงานของบุคลากร	ระดับ			<input type="checkbox"/> สูงกว่าเป้าหมาย <input type="checkbox"/> เป็นไปตาม เป้าหมาย <input type="checkbox"/> ต่ำกว่า เป้าหมาย							
รายการข้อมูล	<ol style="list-style-type: none"> ผลรวมค่าเฉลี่ยของทุกหน่วยงานที่ตอบแบบสอบถาม จำนวนผู้ตอบแบบสอบถามจากหน่วยงานทั้งหมด 										

รายงานระดับมหาวิทยาลัย	ลำดับ	หน่วยงาน	ค่าเฉลี่ยของหน่วยงาน ที่ตอบแบบสอบถาม	ระดับ
	1	ทุกหน่วยงานในสังกัด มหาวิทยาลัย		
	รวม			
เอกสารอ้างอิง	เอกสารหมายเลข	รายการ		
	KPI 1.6.1 - 01			
	KPI 1.6.1 - 02			
ผู้รับผิดชอบ (.....ตำแหน่ง.....) เบอร์ติดต่อ.....			
ผู้รวบรวมข้อมูล/รายงาน (.....ตำแหน่ง.....) เบอร์ติดต่อ.....			

ประเด็นยุทธศาสตร์	ประเด็นยุทธศาสตร์ที่ 1 มุ่งความเป็นเลิศในเทคโนโลยีเชิงปฏิบัติที่สร้างมูลค่าให้กับเศรษฐกิจและสังคม										
วัตถุประสงค์เชิงยุทธศาสตร์	1.7 เพื่อให้มีเทคโนโลยีล้ำสมัย										
ตัวชี้วัด	1.7.1 ร้อยละความพร้อมด้านเทคโนโลยีที่ทันสมัย ตอบสนองต่อการผลิตเทคโนโลยีและสร้างนวัตกรรม										
หน่วยนับ	ร้อยละ										
คำอธิบายตัวชี้วัด	มหาวิทยาลัยมีบทบาทในการผลิตบัณฑิต บริการและนวัตกรรม เพื่อผลักดันเศรษฐกิจและนวัตกรรมดิจิทัล ในกระบวนการผลิตเทคโนโลยีและนวัตกรรม เพื่อสร้างมูลค่าทางเศรษฐกิจ และสังคม ความพร้อมทางด้านเทคโนโลยีดิจิทัล จึงเป็นองค์ประกอบสำคัญ ตัวชี้วัดนี้ สะท้อนถึงความพร้อมและความทันสมัยของเทคโนโลยีของมหาวิทยาลัย ประกอบด้วย เครื่องมือ อุปกรณ์ ห้องปฏิบัติการต่าง ๆ อาทิ ห้องปฏิบัติการคอมพิวเตอร์ ห้องปฏิบัติการ มัลติมีเดีย ห้องปฏิบัติการสาขาวิชาอาหารและโภชนาการ ห้องปฏิบัติการอุตสาหกรรม ห้องปฏิบัติการวัสดุศาสตร์ เป็นต้น ซึ่งได้รับการสนับสนุนให้บรรลุตามภารกิจ โดยห้องปฏิบัติการที่ทันสมัย หมายถึง ห้องปฏิบัติการที่ประกอบด้วยครุภัณฑ์เครื่องมือ และอุปกรณ์ที่ใช้ในการปฏิบัติการของห้องปฏิบัติการนั้น ๆ โดยไม่รวมถึงครุภัณฑ์ประกอบห้องเช่น เครื่องปรับอากาศ กล้องวงจรปิด ที่มีการจัดหาไม่เกิน 7 ปี (ตั้งแต่ปีงบประมาณ 2563 – 2569)										
ช่วงเวลาการเก็บข้อมูลตัวชี้วัด	รอบปีงบประมาณ (1 ตุลาคม – 30 กันยายน)										
สูตรการคำนวณ (ตัวตั้ง)	$\frac{\text{จำนวนห้องปฏิบัติการที่ทันสมัย}}{\text{จำนวนห้องปฏิบัติการทั้งหมด}} \times 100$										
สูตรการคำนวณ (ตัวหาร)											
ผลการดำเนินงาน	<table border="1"> <thead> <tr> <th>ตัวชี้วัด</th> <th>หน่วยนับ</th> <th>ค่าเป้าหมาย</th> <th>ผลการดำเนินงาน</th> <th>เทียบกับเป้าหมาย</th> </tr> </thead> <tbody> <tr> <td>ตัวชี้วัดที่ 1.7.1 ร้อยละความพร้อมด้านเทคโนโลยีที่ทันสมัย ตอบสนองต่อการผลิตเทคโนโลยี และสร้างนวัตกรรม</td> <td>ร้อยละ</td> <td></td> <td></td> <td> <input type="checkbox"/> สูงกว่าเป้าหมาย <input type="checkbox"/> เป็นไปตามเป้าหมาย <input type="checkbox"/> ต่ำกว่าเป้าหมาย </td> </tr> </tbody> </table>	ตัวชี้วัด	หน่วยนับ	ค่าเป้าหมาย	ผลการดำเนินงาน	เทียบกับเป้าหมาย	ตัวชี้วัดที่ 1.7.1 ร้อยละความพร้อมด้านเทคโนโลยีที่ทันสมัย ตอบสนองต่อการผลิตเทคโนโลยี และสร้างนวัตกรรม	ร้อยละ			<input type="checkbox"/> สูงกว่าเป้าหมาย <input type="checkbox"/> เป็นไปตามเป้าหมาย <input type="checkbox"/> ต่ำกว่าเป้าหมาย
ตัวชี้วัด	หน่วยนับ	ค่าเป้าหมาย	ผลการดำเนินงาน	เทียบกับเป้าหมาย							
ตัวชี้วัดที่ 1.7.1 ร้อยละความพร้อมด้านเทคโนโลยีที่ทันสมัย ตอบสนองต่อการผลิตเทคโนโลยี และสร้างนวัตกรรม	ร้อยละ			<input type="checkbox"/> สูงกว่าเป้าหมาย <input type="checkbox"/> เป็นไปตามเป้าหมาย <input type="checkbox"/> ต่ำกว่าเป้าหมาย							
รายการข้อมูล	<ol style="list-style-type: none"> จำนวนห้องปฏิบัติการที่ทันสมัย จำนวนห้องปฏิบัติการทั้งหมด 										

รายละเอียดการดำเนินงาน	ข้อมูลพื้นฐาน (Common Data Set)		จำนวน		
	จำนวนห้องปฏิบัติการทั้งหมด				
	- ห้องปฏิบัติการ 9 คณะ				
	- ห้องศูนย์การเรียนรู้ด้วยตนเอง สำนักวิทยบริการและเทคโนโลยีสารสนเทศ				
	- ห้องปฏิบัติการสถาบันอัญมณี เครื่องประดับไทยและการออกแบบ				
ร้อยละของห้องปฏิบัติการที่มีความพร้อมและทันสมัย					
รายงานระดับ มหาวิทยาลัย	ลำดับ	หน่วยงาน	จำนวน ห้องปฏิบัติการ ที่ทันสมัย	จำนวน ห้องปฏิบัติการ ทั้งหมด	คิดเป็น ร้อยละ
	1	คณะครุศาสตร์อุตสาหกรรม			
	2	คณะเทคโนโลยีคหกรรมศาสตร์			
	3	คณะเทคโนโลยีสื่อสารมวลชน			
	4	คณะบริหารธุรกิจ			
	5	คณะวิทยาศาสตร์และเทคโนโลยี			
	6	คณะวิศวกรรมศาสตร์			
	7	คณะศิลปศาสตร์			
	8	คณะอุตสาหกรรมสิ่งทอและ ออกแบบแฟชั่น			
	9	คณะสถาปัตยกรรมศาสตร์และ การออกแบบ			
	10	สำนักวิทยบริการและ เทคโนโลยี สารสนเทศ			
	11	สถาบันอัญมณี เครื่องประดับ ไทย และการออกแบบ			
	12	หน่วยงานที่เกี่ยวข้อง			
รวม					
$\text{แทนค่าสูตร} = \frac{XX}{XXX} \times 100 = \text{ร้อยละ.....}$					
เอกสารอ้างอิง	เอกสารหมายเลข		รายการ		
	KPI 1.7.1 - 01				
	KPI 1.7.1 - 02				

ผู้รับผิดชอบ (.....ตำแหน่ง.....) เบอร์ติดต่อ.....
ผู้รวบรวมข้อมูล/รายงาน (.....ตำแหน่ง.....) เบอร์ติดต่อ.....

ประเด็นยุทธศาสตร์	ประเด็นยุทธศาสตร์ที่ 2 สร้างความเข้มแข็งของมหาวิทยาลัยต่อการบริการเปลี่ยนแปลง				
วัตถุประสงค์เชิงยุทธศาสตร์	2.1 เพื่อให้มหาวิทยาลัยสามารถตอบสนองการเปลี่ยนแปลงได้สูง				
ตัวชี้วัด	2.1.1 ร้อยละภาพรวมของผลการใช้จ่ายงบดำเนินงานลดลง				
หน่วยนับ	ร้อยละ				
คำอธิบายตัวชี้วัด	งบดำเนินงาน หมายถึง งบเงินอุดหนุน ค่าใช้จ่ายดำเนินงาน งบประมาณรายจ่ายประจำปี และงบดำเนินงาน งบประมาณเงินรายได้ประจำปี				
ช่วงเวลาการเก็บข้อมูลตัวชี้วัด	รอบปีงบประมาณ (1 ตุลาคม – 30 กันยายน)				
สูตรการคำนวณ (ตัวตั้ง)	$\frac{(\text{จำนวนผลการใช้จ่ายงบดำเนินงานของปีงบประมาณปัจจุบัน} - \text{จำนวนผลการใช้จ่ายงบดำเนินงานของปีงบประมาณที่ผ่านมา})}{\text{จำนวนผลการใช้จ่ายงบดำเนินงานของปีงบประมาณที่ผ่านมา}} \times 100$				
สูตรการคำนวณ (ตัวหาร)					
ผลการดำเนินงาน					
	ตัวชี้วัด	หน่วยนับ	ค่าเป้าหมาย	ผลการดำเนินงาน	เทียบกับเป้าหมาย
	ตัวชี้วัดที่ 2.1.1 ร้อยละภาพรวมของ ผลการใช้จ่ายงบดำเนินงานลดลง	ร้อยละ			<input type="checkbox"/> สูงกว่าเป้าหมาย
					<input type="checkbox"/> เป็นไปตามเป้าหมาย
<input type="checkbox"/> ต่ำกว่าเป้าหมาย					
รายการข้อมูล	1. จำนวนผลการใช้จ่ายงบดำเนินงานของปีงบประมาณปัจจุบัน 2. จำนวนผลการใช้จ่ายงบดำเนินงานของปีงบประมาณที่ผ่านมา				

รายงานระดับมหาวิทยาลัย				
	ลำดับ	หมวดค่าใช้จ่าย (รายการ)	ผลการใช้จ่ายงบ ดำเนินงานของ ปีงบประมาณ ปัจจุบัน	ผลการใช้จ่าย งบดำเนินงานของ ปีงบประมาณปีที่ผ่านมา
	1. งบประมาณรายจ่าย			
		- ค่าตอบแทน		
		- ค่าใช้สอย		
		- ค่าวัสดุ		
		- ค่าสาธารณูปโภค		
	2. งบประมาณเงินรายได้			
		- ค่าตอบแทน		
		- ค่าใช้สอย		
		- ค่าวัสดุ		
		- ค่าสาธารณูปโภค		
		รวม		
		ร้อยละ		
	(XX - XXX)			
แทนค่าสูตร = $\frac{\quad}{XXX} \times 100 = \text{ร้อยละ.....}$				
เอกสารอ้างอิง	เอกสารหมายเลข	รายการ		
	KPI 2.1.1 - 01			
	KPI 2.1.1 - 02			
ผู้รับผิดชอบ (.....ตำแหน่ง.....) เบอร์ติดต่อ.....			
ผู้รวบรวมข้อมูล/ รายงาน (.....ตำแหน่ง.....) เบอร์ติดต่อ.....			

ประเด็นยุทธศาสตร์	ประเด็นยุทธศาสตร์ที่ 2 สร้างความเข้มแข็งของมหาวิทยาลัยต่อการรับการเปลี่ยนแปลง										
วัตถุประสงค์เชิงยุทธศาสตร์	2.1 เพื่อให้มหาวิทยาลัยสามารถตอบสนองการเปลี่ยนแปลงได้สูง										
ตัวชี้วัด	2.1.2 ร้อยละของรุ่นกลุ่มระดับปริญญาตรีภาคปกติที่มีนักศึกษาลงทะเบียนต่ำกว่า 15 คน										
หน่วยนับ	ร้อยละ										
คำอธิบายตัวชี้วัด	จำนวนนักศึกษาระดับปริญญาตรีภาคปกติที่ลงทะเบียนเรียนในแต่ละรุ่นกลุ่มจะส่งผลกระทบต่อรายได้ของมหาวิทยาลัย รายได้ของคณะ ค่าสอนของอาจารย์ และการคงอยู่ของสาขาวิชา/หลักสูตร เพื่อให้คณะเห็นความสำคัญในการรับนักศึกษาใหม่ให้ได้ตามแผนรับและการรักษานักศึกษาปัจจุบันให้คงอยู่จนสำเร็จการศึกษา										
ช่วงเวลาการเก็บข้อมูลตัวชี้วัด	รอบปีงบประมาณ (1 ตุลาคม – 30 กันยายน)										
สูตรการคำนวณ (ตัวตั้ง)	$\frac{\text{จำนวนรุ่นกลุ่มระดับปริญญาตรีภาคปกติที่มีนักศึกษาลงทะเบียนต่ำกว่า 15 คน}}{\text{จำนวนรุ่นกลุ่มระดับปริญญาตรีภาคปกติทั้งหมด}} \times 100$										
สูตรการคำนวณ (ตัวหาร)											
ผลการดำเนินงาน	<table border="1"> <thead> <tr> <th>ตัวชี้วัด</th> <th>หน่วยนับ</th> <th>ค่าเป้าหมาย</th> <th>ผลการดำเนินงาน</th> <th>เทียบกับเป้าหมาย</th> </tr> </thead> <tbody> <tr> <td>ตัวชี้วัดที่ 2.1.2 ร้อยละของรุ่นกลุ่มระดับปริญญาตรีภาคปกติที่มีนักศึกษาลงทะเบียนต่ำกว่า 15 คน</td> <td>ร้อยละ</td> <td></td> <td></td> <td> <input type="checkbox"/> สูงกว่าเป้าหมาย <input type="checkbox"/> เป็นไปตามเป้าหมาย <input type="checkbox"/> ต่ำกว่าเป้าหมาย </td> </tr> </tbody> </table>	ตัวชี้วัด	หน่วยนับ	ค่าเป้าหมาย	ผลการดำเนินงาน	เทียบกับเป้าหมาย	ตัวชี้วัดที่ 2.1.2 ร้อยละของรุ่นกลุ่มระดับปริญญาตรีภาคปกติที่มีนักศึกษาลงทะเบียนต่ำกว่า 15 คน	ร้อยละ			<input type="checkbox"/> สูงกว่าเป้าหมาย <input type="checkbox"/> เป็นไปตามเป้าหมาย <input type="checkbox"/> ต่ำกว่าเป้าหมาย
ตัวชี้วัด	หน่วยนับ	ค่าเป้าหมาย	ผลการดำเนินงาน	เทียบกับเป้าหมาย							
ตัวชี้วัดที่ 2.1.2 ร้อยละของรุ่นกลุ่มระดับปริญญาตรีภาคปกติที่มีนักศึกษาลงทะเบียนต่ำกว่า 15 คน	ร้อยละ			<input type="checkbox"/> สูงกว่าเป้าหมาย <input type="checkbox"/> เป็นไปตามเป้าหมาย <input type="checkbox"/> ต่ำกว่าเป้าหมาย							
รายการข้อมูล	<ol style="list-style-type: none"> จำนวนรุ่นกลุ่มระดับปริญญาตรีภาคปกติที่มีนักศึกษาลงทะเบียนต่ำกว่า 15 คน จำนวนรุ่นกลุ่มระดับปริญญาตรีภาคปกติทั้งหมด 										

รายงานระดับ มหาวิทยาลัย	ลำดับ	หน่วยงาน	จำนวน รุ่นกลุ่ม ทั้งหมด	จำนวนรุ่น กลุ่ม ที่มี นักศึกษา คงอยู่ 15 คน ขึ้นไป	ร้อยละ ของรุ่น กลุ่มที่มี นักศึกษา คงอยู่ 15 คน ขึ้นไป	จำนวนรุ่น กลุ่มที่มี นักศึกษา คงอยู่ น้อย กว่า 15คน	ร้อยละของ รุ่นกลุ่มที่มี นักศึกษา คงอยู่ น้อย กว่า 15 คน
	1	คณะครุศาสตร์อุตสาหกรรม					
	2	คณะเทคโนโลยีคหกรรม ศาสตร์					
	3	คณะเทคโนโลยี สื่อสารมวลชน					
	4	คณะบริหารธุรกิจ					
	5	คณะวิทยาศาสตร์และ เทคโนโลยี					
	6	คณะวิศวกรรมศาสตร์					
	7	คณะศิลปศาสตร์					
	8	คณะอุตสาหกรรมสิ่งทอ และออกแบบแฟชั่น					
	9	คณะสถาปัตยกรรมศาสตร์ และการออกแบบ					
	10	สถาบันอัญมณี เครื่องประดับไทย และการออกแบบ					
	11	วิทยาลัยการบริหารแห่งรัฐ					
	12	หน่วยงานที่เกี่ยวข้อง					
รวม							
<p>หมายเหตุ การนับรุ่นกลุ่มจะนับเฉพาะรุ่นกลุ่มที่มีการลงทะเบียนตามแผนการเรียน</p> <p>แทนค่าสูตร = $\frac{xx}{xxx} \times 100 =$ ร้อยละ.....</p>							
เอกสารอ้างอิง	เอกสารหมายเลข		รายการ				
	KPI 2.1.2 - 01						
	KPI 2.1.2 - 02						

ผู้รับผิดชอบ (.....ตำแหน่ง.....) เบอร์ติดต่อ.....
ผู้รวบรวมข้อมูล/ รายงาน (.....ตำแหน่ง.....) เบอร์ติดต่อ.....

ประเด็นยุทธศาสตร์	ประเด็นยุทธศาสตร์ที่ 2 สร้างความเข้มแข็งของมหาวิทยาลัยต่อการรับการเปลี่ยนแปลง
วัตถุประสงค์เชิงยุทธศาสตร์	2.2 ภาคอุตสาหกรรมและทุกภาคส่วนได้รับบัณฑิตที่มีทักษะ และบริการตรงตามความต้องการ
ตัวชี้วัด	2.2.1 ร้อยละความพึงพอใจของผู้ใช้บัณฑิต
หน่วยนับ	ร้อยละ
คำอธิบายตัวชี้วัด	<p>1. การประเมินความพึงพอใจของผู้ใช้บัณฑิต สำหรับนักศึกษาที่จบการศึกษาแล้ว ภายในระยะเวลา 1 ปีการศึกษา</p> <p>2. พิจารณาตามกรอบมาตรฐานคุณวุฒิระดับอุดมศึกษาแห่งชาติ (TQF) ได้มีการกำหนดคุณลักษณะบัณฑิตที่พึงประสงค์ตามที่หลักสูตรกำหนดไว้ใน มคอ.2 ซึ่งต้องครอบคลุมผลการเรียนรู้อย่างน้อย 5 ด้าน คือ 1) ด้านคุณธรรมจริยธรรม 2) ด้านความรู้ 3) ด้านทักษะทางปัญญา 4) ด้านทักษะความสัมพันธ์ระหว่างบุคคลและความรับผิดชอบ 5) ด้านทักษะการวิเคราะห์เชิงตัวเลข การสื่อสารและการใช้เทคโนโลยีสารสนเทศ และมาตรฐานเฉพาะของมหาวิทยาลัย ได้แก่ 1) บัณฑิตคิดเป็นระบบ 2) บัณฑิตปฏิบัติเป็นเลิศ 3) บัณฑิตมี อัตลักษณ์ของมหาวิทยาลัย 4) บัณฑิตเป็นที่พึงของสังคม ดังนั้นตัวชี้วัดนี้จะเป็นการประเมินคุณภาพบัณฑิตในมุมมองของผู้ใช้บัณฑิต โดยมีความหมาย ดังนี้ ร้อยละความพึงพอใจของผู้ใช้บัณฑิตครอบคลุม 4 ด้าน ได้แก่</p> <p>2.1 บัณฑิตคิดเป็นระบบ หมายถึง บัณฑิตมีการวิเคราะห์อย่างเป็นระบบ ประกอบด้วยทักษะทางปัญญา ทักษะความสัมพันธ์ระหว่างบุคคลและความรับผิดชอบ ทักษะการคิดวิเคราะห์เชิงตัวเลขและการใช้เทคโนโลยีสารสนเทศ คุณธรรม จริยธรรม ความรู้ ความมีระเบียบวินัยแห่งการเรียนรู้ เพื่อพัฒนาคุณภาพชีวิตที่สมบูรณ์</p> <p>2.2 บัณฑิตปฏิบัติเป็นเลิศ หมายถึง บัณฑิตที่ได้รับการฝึกฝน ให้เป็นผู้ที่มีความรู้ และทักษะทางวิชาชีพเฉพาะทางอย่างรอบด้าน สามารถใช้ความรู้ทางวิชาการ และความเชี่ยวชาญในการปฏิบัติ สร้างสรรค์ผลงาน มีความรับผิดชอบ มีความพยายามในการแก้ปัญหา และมีการปรับปรุงตนเองให้มีการพัฒนาก้าวหน้าอย่างต่อเนื่อง</p> <p>2.3 บัณฑิตมีอัตลักษณ์ของมหาวิทยาลัย หมายถึง บัณฑิตที่มีความมุ่งมั่น มีความกระตือรือร้นในการแสวงหาความรู้ด้วยวิธีการที่หลากหลาย ค้นคว้าหาความรู้ใหม่ ๆ เพื่อนำมาพัฒนาตนเอง ไม่ย่อท้อต่ออุปสรรค สามารถนำเทคโนโลยีที่ทันสมัยมาประยุกต์ใช้ได้ อย่างเหมาะสม และต้องมีความซื่อสัตย์สุจริต ยึดมั่นในหลักจรรยาบรรณวิชาชีพ</p> <p>2.4 บัณฑิตเป็นที่พึงของสังคม หมายถึง บัณฑิตที่พัฒนาสังคมตามหลักเศรษฐกิจพอเพียง เป็นผู้สร้าง เป็นผู้ให้ เป็นผู้นำ เป็นคนดี และมีความคิดริเริ่มสร้างสรรค์ เพื่อนำองค์ความรู้มาพัฒนาสังคม</p>
ช่วงเวลาการเก็บข้อมูลตัวชี้วัด	ปีการศึกษา (1 มิถุนายน – 31 พฤษภาคม)

สูตรการคำนวณ (ตัวตั้ง)	1. การคำนวณค่าเฉลี่ยของคะแนนประเมินบัณฑิตภายใน 1 ปี																																														
สูตรการคำนวณ (ตัวหาร)	$\text{ค่าคะแนนเฉลี่ย} = \frac{\text{ผลรวมของค่าคะแนนที่ได้จากการประเมินบัณฑิต}}{\text{จำนวนบัณฑิตที่ได้รับการประเมินทั้งหมด}}$ <p>2. คำนวณค่าร้อยละของความพึงพอใจของผู้ใช้บัณฑิตภายใน 1 ปี ตามกรอบคุณวุฒิ</p> $\text{ค่าร้อยละ} = \frac{\text{ค่าคะแนนเฉลี่ยของบัณฑิตปริญญาตรีที่ได้งานทำหรือประกอบอาชีพอิสระภายใน 1 ปี}}{5} \times 100$																																														
ผลการดำเนินงาน	<table border="1" style="width: 100%; border-collapse: collapse;"> <thead> <tr> <th style="width: 20%;">ตัวชี้วัด</th> <th style="width: 15%;">หน่วยนับ</th> <th style="width: 15%;">ค่าเป้าหมาย</th> <th style="width: 15%;">ผลการดำเนินงาน</th> <th style="width: 35%;">เทียบกับเป้าหมาย</th> </tr> </thead> <tbody> <tr> <td>ตัวชี้วัดที่ 2.2.1 ร้อยละความพึงพอใจ ของผู้ใช้บัณฑิต</td> <td>ร้อยละ</td> <td></td> <td></td> <td> <input type="checkbox"/> สูงกว่าเป้าหมาย <input type="checkbox"/> เป็นไปตามเป้าหมาย <input type="checkbox"/> ต่ำกว่าเป้าหมาย </td> </tr> </tbody> </table>					ตัวชี้วัด	หน่วยนับ	ค่าเป้าหมาย	ผลการดำเนินงาน	เทียบกับเป้าหมาย	ตัวชี้วัดที่ 2.2.1 ร้อยละความพึงพอใจ ของผู้ใช้บัณฑิต	ร้อยละ			<input type="checkbox"/> สูงกว่าเป้าหมาย <input type="checkbox"/> เป็นไปตามเป้าหมาย <input type="checkbox"/> ต่ำกว่าเป้าหมาย																																
ตัวชี้วัด	หน่วยนับ	ค่าเป้าหมาย	ผลการดำเนินงาน	เทียบกับเป้าหมาย																																											
ตัวชี้วัดที่ 2.2.1 ร้อยละความพึงพอใจ ของผู้ใช้บัณฑิต	ร้อยละ			<input type="checkbox"/> สูงกว่าเป้าหมาย <input type="checkbox"/> เป็นไปตามเป้าหมาย <input type="checkbox"/> ต่ำกว่าเป้าหมาย																																											
รายการข้อมูล	<p>1. ผลรวมของค่าเฉลี่ยของคะแนนประเมินบัณฑิต</p> <p>2. จำนวนผู้ใช้บัณฑิตที่ได้รับการประเมินทั้งหมด</p>																																														
รายงานระดับ มหาวิทยาลัย	<table border="1" style="width: 100%; border-collapse: collapse;"> <thead> <tr> <th style="width: 5%;">ลำดับ</th> <th style="width: 70%;">หน่วยงาน</th> <th style="width: 25%;">ร้อยละความพึงพอใจ ของผู้ใช้บัณฑิต</th> </tr> </thead> <tbody> <tr><td>1</td><td>คณะครุศาสตร์อุตสาหกรรม</td><td></td></tr> <tr><td>2</td><td>คณะเทคโนโลยีคหกรรมศาสตร์</td><td></td></tr> <tr><td>3</td><td>คณะเทคโนโลยีสื่อสารมวลชน</td><td></td></tr> <tr><td>4</td><td>คณะบริหารธุรกิจ</td><td></td></tr> <tr><td>5</td><td>คณะวิทยาศาสตร์และเทคโนโลยี</td><td></td></tr> <tr><td>6</td><td>คณะวิศวกรรมศาสตร์</td><td></td></tr> <tr><td>7</td><td>คณะศิลปศาสตร์</td><td></td></tr> <tr><td>8</td><td>คณะอุตสาหกรรมสิ่งทอและออกแบบแฟชั่น</td><td></td></tr> <tr><td>9</td><td>คณะสถาปัตยกรรมศาสตร์และการออกแบบ</td><td></td></tr> <tr><td>10</td><td>สถาบันอัญมณี เครื่องประดับไทย และการออกแบบ</td><td></td></tr> <tr><td>11</td><td>วิทยาลัยการบริการแห่งรัฐ</td><td></td></tr> <tr><td>12</td><td>หน่วยงานที่เกี่ยวข้อง</td><td></td></tr> <tr> <td colspan="2" style="text-align: center;">รวม</td> <td></td> </tr> </tbody> </table>					ลำดับ	หน่วยงาน	ร้อยละความพึงพอใจ ของผู้ใช้บัณฑิต	1	คณะครุศาสตร์อุตสาหกรรม		2	คณะเทคโนโลยีคหกรรมศาสตร์		3	คณะเทคโนโลยีสื่อสารมวลชน		4	คณะบริหารธุรกิจ		5	คณะวิทยาศาสตร์และเทคโนโลยี		6	คณะวิศวกรรมศาสตร์		7	คณะศิลปศาสตร์		8	คณะอุตสาหกรรมสิ่งทอและออกแบบแฟชั่น		9	คณะสถาปัตยกรรมศาสตร์และการออกแบบ		10	สถาบันอัญมณี เครื่องประดับไทย และการออกแบบ		11	วิทยาลัยการบริการแห่งรัฐ		12	หน่วยงานที่เกี่ยวข้อง		รวม		
ลำดับ	หน่วยงาน	ร้อยละความพึงพอใจ ของผู้ใช้บัณฑิต																																													
1	คณะครุศาสตร์อุตสาหกรรม																																														
2	คณะเทคโนโลยีคหกรรมศาสตร์																																														
3	คณะเทคโนโลยีสื่อสารมวลชน																																														
4	คณะบริหารธุรกิจ																																														
5	คณะวิทยาศาสตร์และเทคโนโลยี																																														
6	คณะวิศวกรรมศาสตร์																																														
7	คณะศิลปศาสตร์																																														
8	คณะอุตสาหกรรมสิ่งทอและออกแบบแฟชั่น																																														
9	คณะสถาปัตยกรรมศาสตร์และการออกแบบ																																														
10	สถาบันอัญมณี เครื่องประดับไทย และการออกแบบ																																														
11	วิทยาลัยการบริการแห่งรัฐ																																														
12	หน่วยงานที่เกี่ยวข้อง																																														
รวม																																															
รายงานระดับมหาวิทยาลัย	$\text{แทนค่าสูตร (1)} = \frac{XX}{XXX} = \text{ค่าเฉลี่ย.....}$ $3. \text{แทนค่าสูตร (2)} = \frac{XX}{5} \times 100 = \text{ร้อยละ.....}$																																														

เอกสารอ้างอิง	เอกสารหมายเลข	รายการ
	KPI 2.2.1 - 01	
	KPI 2.2.1 - 02	
ผู้รับผิดชอบ (.....ตำแหน่ง.....) เบอร์ติดต่อ.....	
ผู้รวบรวมข้อมูล/ รายงาน (.....ตำแหน่ง.....) เบอร์ติดต่อ.....	

ประเด็นยุทธศาสตร์	ประเด็นยุทธศาสตร์ที่ 2 สร้างความเข้มแข็งของมหาวิทยาลัยต่อการรับการเปลี่ยนแปลง										
วัตถุประสงค์เชิงยุทธศาสตร์	2.3 เพื่อให้มีเครือข่ายความร่วมมือในการพัฒนาคุณภาพการจัดการศึกษา										
ตัวชี้วัด	2.3.1 ร้อยละของจำนวนความร่วมมือที่มีการจัดกิจกรรมในรอบปีต่อจำนวนความร่วมมือทั้งหมดที่ยังไม่หมดอายุทั้งในหรือต่างประเทศ										
หน่วยนับ	ร้อยละ										
คำอธิบายตัวชี้วัด	จำนวนความร่วมมือที่มีการจัดกิจกรรมทางวิชาการทั้งในหรือต่างประเทศ รวมถึง ความร่วมมือที่มีกิจกรรมต่อเนื่องในรอบปีงบประมาณ เช่น การแลกเปลี่ยนอาจารย์และนักศึกษา การทำวิจัย การให้บริการวิชาการสังคม การจัดทำหลักสูตร การทำโครงการสหกิจศึกษา และฝึกงานร่วมกัน เป็นต้น										
ช่วงเวลาการเก็บข้อมูลตัวชี้วัด	รอบปีงบประมาณ (1 ตุลาคม – 30 กันยายน)										
สูตรการคำนวณ (ตัวตั้ง)	$\frac{\text{จำนวนความร่วมมือที่มีการจัดกิจกรรมทั้งในหรือต่างประเทศ}}{\text{จำนวนความร่วมมือทั้งหมดที่ยังไม่หมดอายุทั้งในหรือต่างประเทศ}} \times 100$										
สูตรการคำนวณ (ตัวหาร)											
ผลการดำเนินงาน	<table border="1"> <thead> <tr> <th>ตัวชี้วัด</th> <th>หน่วยนับ</th> <th>ค่าเป้าหมาย</th> <th>ผลการดำเนินงาน</th> <th>เทียบกับเป้าหมาย</th> </tr> </thead> <tbody> <tr> <td>ตัวชี้วัดที่ 2.3.1 จำนวนความร่วมมือที่มีการจัดกิจกรรมในรอบปี ต่อจำนวนความร่วมมือที่ยังไม่หมดอายุทั้งในหรือต่างประเทศ</td> <td>ร้อยละ</td> <td></td> <td></td> <td> <input type="checkbox"/> สูงกว่าเป้าหมาย <input type="checkbox"/> เป็นไปตามเป้าหมาย <input type="checkbox"/> ต่ำกว่าเป้าหมาย </td> </tr> </tbody> </table>	ตัวชี้วัด	หน่วยนับ	ค่าเป้าหมาย	ผลการดำเนินงาน	เทียบกับเป้าหมาย	ตัวชี้วัดที่ 2.3.1 จำนวนความร่วมมือที่มีการจัดกิจกรรมในรอบปี ต่อจำนวนความร่วมมือที่ยังไม่หมดอายุทั้งในหรือต่างประเทศ	ร้อยละ			<input type="checkbox"/> สูงกว่าเป้าหมาย <input type="checkbox"/> เป็นไปตามเป้าหมาย <input type="checkbox"/> ต่ำกว่าเป้าหมาย
ตัวชี้วัด	หน่วยนับ	ค่าเป้าหมาย	ผลการดำเนินงาน	เทียบกับเป้าหมาย							
ตัวชี้วัดที่ 2.3.1 จำนวนความร่วมมือที่มีการจัดกิจกรรมในรอบปี ต่อจำนวนความร่วมมือที่ยังไม่หมดอายุทั้งในหรือต่างประเทศ	ร้อยละ			<input type="checkbox"/> สูงกว่าเป้าหมาย <input type="checkbox"/> เป็นไปตามเป้าหมาย <input type="checkbox"/> ต่ำกว่าเป้าหมาย							
รายการข้อมูล	<ol style="list-style-type: none"> จำนวนความร่วมมือที่มีการจัดกิจกรรมทั้งในหรือต่างประเทศ จำนวนความร่วมมือทั้งหมดที่ยังไม่หมดอายุทั้งในหรือต่างประเทศ 										

รายงานระดับมหาวิทยาลัย	ความร่วมมือทั้งหมดที่ยังไม่หมดอายุ (จำนวน)		จำนวนความร่วมมือ รวมทั้งสิ้น	
	ความร่วมมือ	จำนวน		
	ในประเทศ	จัดกิจกรรม		
		ไม่จัดกิจกรรม		
	ต่างประเทศ	จัดกิจกรรม		
		ไม่จัดกิจกรรม		
	รวมทั้งสิ้น			
$\text{แทนค่าสูตร} = \frac{XX}{XXX} \times 100 = \text{ร้อยละ.....}$				
เอกสารอ้างอิง	เอกสารหมายเลข	รายการ		
	KPI 2.3.1 - 01			
	KPI 2.3.1 - 02			
ผู้รับผิดชอบ (.....ตำแหน่ง.....) เบอร์ติดต่อ.....			
ผู้รวบรวมข้อมูล/รายงาน (.....ตำแหน่ง.....) เบอร์ติดต่อ.....			

ประเด็นยุทธศาสตร์	ประเด็นยุทธศาสตร์ที่ 2 สร้างความเข้มแข็งของมหาวิทยาลัยต่อการรับการเปลี่ยนแปลง
วัตถุประสงค์เชิงยุทธศาสตร์	2.4 เพื่อให้มีกระบวนการพัฒนาการทำงานและหลักสูตรที่ทันสมัย
ตัวชี้วัด	2.4.1 ร้อยละของการนำเทคโนโลยีมาใช้เพื่อสนับสนุนการจัดการเรียนการสอน
หน่วยนับ	ร้อยละ
คำอธิบายตัวชี้วัด	<p>การใช้เทคโนโลยีเทคโนโลยีดิจิทัล เพื่อสนับสนุนการพัฒนาหลักสูตร การเรียนการสอน รองรับการผลิตบัณฑิตของมหาวิทยาลัยเพื่อให้มีทักษะที่สอดคล้องกับการเปลี่ยนแปลงอย่างรวดเร็ว โดยตัวชี้วัดนี้เพื่อประเมินการนำเทคโนโลยีดิจิทัลแกนหลัก มากกว่า 3 เทคโนโลยีมาใช้เพื่อสนับสนุนการจัดการเรียนการสอน การวิจัย อาทิเช่น</p> <ol style="list-style-type: none"> 1. ฐานข้อมูลงานวิจัย (IEEE, ScienceDirect, Fashion snoops, Academic Search Ultimate (ASU) ,EBSCO Discovery Service (EDS) Plus Full, Engineering Source, Emerald Management, SpringerLink – Journal, ACM Digital Library, American Chemical Society Journal (ACS), คลังปัญญา (Intellectual Repository) 2. ซอฟต์แวร์สนับสนุนการเรียนการสอน (Google work space, Microsoft, Adobe Creative Cloud , SPSS, Zoom, MATLAB) 3. ระบบ E-Learning (LMS) , MOOC 4. หนังสืออิเล็กทรอนิกส์ Ebook (CU e-Library, ScienceDirect Ebook Collection) 5. บริการทรัพยากรศูนย์ข้อมูล (พื้นที่จัดท ำ website, ระบบชื่อโดเมนเนม, หมายเลข IP สาธารณะ, เครื่องจำลอง Virtual Machine) 6. ฐานข้อมูลงานวิจัย (IEEE, ScienceDirect, Fashion snoops, Academic Search Ultimate (ASU) ,EBSCO Discovery Service (EDS) Plus Full, Engineering Source, Emerald Management, SpringerLink – Journal, ACM Digital Library, American Chemical Society Journal (ACS), คลังปัญญา (Intellectual Repository) 7. ซอฟต์แวร์สนับสนุนการเรียนการสอน (Google work space, Microsoft, Adobe Creative Cloud , SPSS, Zoom, MATLAB) 8. ระบบ E-Learning (LMS) , MOOC 9. หนังสืออิเล็กทรอนิกส์ Ebook (CU e-Library, ScienceDirect Ebook Collection) 10. บริการทรัพยากรศูนย์ข้อมูล (พื้นที่จัดทำ website, ระบบชื่อโดเมนเนม, หมายเลข IP สาธารณะ, เครื่องจำลอง Virtual Machine)
ช่วงเวลาการเก็บข้อมูลตัวชี้วัด	รอบปีงบประมาณ (1 ตุลาคม – 30 กันยายน)

สูตรการคำนวณ (ตัวตั้ง)	$\frac{\text{จำนวนอาจารย์ที่ใช้เทคโนโลยีแกนหลัก ไม่ต่ำกว่า 3 เทคโนโลยี}}{\text{จำนวนอาจารย์ทั้งหมด}} \times 100$				
สูตรการคำนวณ (ตัวหาร)					
ผลการดำเนินงาน	ตัวชี้วัด	หน่วย นับ	ค่าเป้าหมาย	ผลการ ดำเนินงาน	เทียบกับ เป้าหมาย
	ตัวชี้วัดที่ 2.4.1 ร้อย ละของการนำ เทคโนโลยีมาใช้เพื่อ สนับสนุน การจัดการเรียน การสอน	ร้อยละ			<input type="checkbox"/> สูงกว่า เป้าหมาย <input type="checkbox"/> เป็นไปตาม เป้าหมาย <input type="checkbox"/> ต่ำกว่า เป้าหมาย
รายการข้อมูล	1. จำนวนอาจารย์ที่ใช้เทคโนโลยีแกนหลักมากกว่า 3 เทคโนโลยี 2. จำนวนอาจารย์ประจำทั้งหมด				
รายงานระดับมหาวิทยาลัย	ข้อมูลพื้นฐาน (Common Data Set)				จำนวน
	จำนวนอาจารย์ที่ใช้เทคโนโลยีแกนหลัก				
	จำนวนอาจารย์ทั้งหมด				
	- อาจารย์				
	- ผู้ช่วยศาสตราจารย์				
	- รองศาสตราจารย์				
	- ศาสตราจารย์				
ร้อยละของการนำเทคโนโลยีมาสนับสนุนการจัดการเรียน การสอน					

	ลำดับ	หน่วยงาน	จำนวน อาจารย์ที่ใช้ เทคโนโลยี แกนหลัก	จำนวน อาจารย์ ทั้งหมด	คิดเป็น ร้อยละ
	1	คณะครุศาสตร์อุตสาหกรรม			
	2	คณะเทคโนโลยีคหกรรมศาสตร์			
	3	คณะเทคโนโลยีสื่อสารมวลชน			
	4	คณะบริหารธุรกิจ			
	5	คณะวิทยาศาสตร์และเทคโนโลยี			
	6	คณะวิศวกรรมศาสตร์			
	7	คณะศิลปศาสตร์			
	8	คณะอุตสาหกรรมสิ่งทอ และ ออกแบบแฟชั่น			
	9	คณะสถาปัตยกรรมศาสตร์ และ การออกแบบ			
	10	วิทยาลัยการบริหารแห่งรัฐ			
	11	หน่วยงานที่เกี่ยวข้อง			
รวม					
$\text{แทนค่าสูตร} = \frac{XX}{XXX} \times 100 = \text{ร้อยละ.....}$					
เอกสารอ้างอิง	เอกสารหมายเลข		รายการ		
	KPI 2.4.1 - 01				
	KPI 2.4.1 - 02				
ผู้รับผิดชอบ (.....ตำแหน่ง.....) เบอร์ติดต่อ.....				
ผู้รวบรวมข้อมูล/รายงาน (.....ตำแหน่ง.....) เบอร์ติดต่อ.....				

ประเด็นยุทธศาสตร์	ประเด็นยุทธศาสตร์ที่ 2 สร้างความเข้มแข็งของมหาวิทยาลัยต่อการรับการเปลี่ยนแปลง
วัตถุประสงค์เชิงยุทธศาสตร์	2.4 เพื่อให้มีกระบวนการพัฒนาการทำงานและหลักสูตรที่ทันสมัย
ตัวชี้วัด	2.4.2 จำนวนของหลักสูตรที่ทันสมัยรองรับความต้องการของตลาดแรงงานและกำลังคนที่มีสมรรถนะสูง
หน่วยนับ	จำนวน
คำอธิบายตัวชี้วัด	<p>หลักสูตรที่ทันสมัย หมายถึง หลักสูตรที่ได้รับการออกแบบหรือปรับปรุงให้สอดคล้องกับความต้องการของตลาดแรงงาน และแนวโน้มบริบทการเปลี่ยนแปลงของสังคม อุตสาหกรรมหรือเทคโนโลยี เพื่อพัฒนากำลังคนที่มีสมรรถนะสูง สร้างโอกาสผู้เรียนได้เรียนรู้การปฏิบัติงานจริง รวมทั้งส่งเสริมให้เกิดการเรียนรู้ตลอดชีวิต โดยประกอบด้วยหลักสูตรดังนี้</p> <ul style="list-style-type: none"> ● หลักสูตรระยะสั้น (Non-degree) หมายถึง หลักสูตรที่ไม่ได้นำไปสู่การได้รับปริญญาหรือวุฒิการศึกษา โดยมีจุดมุ่งหมายเพื่อการพัฒนาทักษะ ความรู้ หรือความเชี่ยวชาญในด้านเฉพาะ (Reskill/Upskill/New skill) ทั้งนี้ สามารถนำหลักสูตรไปเทียบโอนเข้าคลังหน่วยกิตได้ ● หลักสูตร Sandbox หมายถึง หลักสูตรที่จัดการศึกษาแตกต่างไปจากมาตรฐานการอุดมศึกษา หรือหลักสูตรที่มีประโยชน์ต่อผู้เรียน/สังคม/ประเทศ แต่ไม่สามารถจัดการศึกษาตามที่มาตรฐานการอุดมศึกษากำหนดได้ โดยหลักสูตรต้องได้รับการอนุมัติ จากสภามหาวิทยาลัยและ สป.อว. ● หลักสูตร Premium course หมายถึง หลักสูตรที่มุ่งเน้นการพัฒนากำลังคนให้มีศักยภาพสูง ตอบสนองความต้องการของอุตสาหกรรมที่ต้องการผู้ที่มีความเชี่ยวชาญเฉพาะด้านสูง และแนวโน้มในการพัฒนาประเทศ ● หลักสูตรบัณฑิตพันธุ์ใหม่ หมายถึง หลักสูตรที่ออกแบบมาเพื่อตอบสนองความต้องการ ของตลาดแรงงานในยุคปัจจุบันและอนาคต เพื่อสร้างกำลังคนที่มีสมรรถนะสูงสำหรับ อุตสาหกรรม New Growth Engine โดยผสมผสานระหว่างความรู้ทางวิชาการและ ทักษะวิชาชีพ และสนับสนุนการเรียนรู้ตลอดชีวิต ● หลักสูตรร่วมผลิต หมายถึง หลักสูตรที่มีปริญญาที่มหาวิทยาลัยจัดทำบันทึกความเข้าใจ (Memorandum of Understanding: MOU) ร่วมกับสถานประกอบการ/ภาครัฐ/เอกชน/ชุมชน เพื่อผลิตบัณฑิตและจัดการศึกษาร่วมกัน ● หลักสูตร CWIE หมายถึง หลักสูตรที่จัดการเรียนการสอนในรูปแบบการจัดสหกิจศึกษา และการศึกษาเชิงบูรณาการกับการทำงาน (Cooperative and Work Integrated Education: CWIE) โดยมีการเรียนในมหาวิทยาลัยควบคู่กับการไปปฏิบัติงานจริงใน สถานประกอบการ ● หลักสูตรที่มีชื่อเรียกอย่างอื่นที่มีลักษณะการจัดการศึกษาเป็นไปตามนิยามของหลักสูตรที่ทันสมัย

ช่วงเวลาการเก็บข้อมูลตัวชี้วัด	ปีการศึกษา (1 มิถุนายน – 31 พฤษภาคม)				
สูตรการคำนวณ	จำนวนหลักสูตรฯ ในแต่ละปีการศึกษา				
ผลการดำเนินงาน	ตัวชี้วัด	หน่วยนับ	ค่าเป้าหมาย	ผลการดำเนินงาน	เทียบกับเป้าหมาย
	ตัวชี้วัดที่ 2.4.2 จำนวนของหลักสูตรที่ทันสมัยรองรับความต้องการของตลาดแรงงานและกำลังคนที่มีสมรรถนะสูง	จำนวน			<input type="checkbox"/> สูงกว่าเป้าหมาย <input type="checkbox"/> เป็นไปตามเป้าหมาย <input type="checkbox"/> ต่ำกว่าเป้าหมาย
รายการข้อมูล	1. จำนวนของหลักสูตรที่ทันสมัยรองรับความต้องการของตลาดแรงงานและกำลังคนที่มี สมรรถนะสูง				
รายงานระดับมหาวิทยาลัย	ลำดับ	หน่วยงาน	จำนวนหลักสูตรฯ		
	1	คณะครุศาสตร์อุตสาหกรรม			
	2	คณะเทคโนโลยีคหกรรมศาสตร์			
	3	คณะเทคโนโลยีสื่อสารมวลชน			
	4	คณะบริหารธุรกิจ			
	5	คณะวิทยาศาสตร์และเทคโนโลยี			
	6	คณะวิศวกรรมศาสตร์			
	7	คณะศิลปศาสตร์			
	8	คณะอุตสาหกรรมสิ่งทอและออกแบบแฟชั่น			
	9	คณะสถาปัตยกรรมศาสตร์และการออกแบบ			
	10	สถาบันอัญมณี เครื่องประดับไทย และการออกแบบ			
	11	วิทยาลัยการบริการแห่งรัฐ			
	12	หน่วยงานที่เกี่ยวข้อง			
	รวม				
เอกสารอ้างอิง	เอกสารหมายเลข	รายการ			
	KPI 2.4.2 - 01				
ผู้รับผิดชอบ (.....ตำแหน่ง.....) เบอร์ติดต่อ.....				
ผู้รวบรวมข้อมูล/ รายงาน (.....ตำแหน่ง.....) เบอร์ติดต่อ.....				

ประเด็นยุทธศาสตร์	ประเด็นยุทธศาสตร์ที่ 2 สร้างความเข้มแข็งของมหาวิทยาลัยต่อการบริการเปลี่ยนแปลง																		
วัตถุประสงค์เชิงยุทธศาสตร์	2.5 บุคลากรที่มีความเชี่ยวชาญ พร้อมก้าวทันการเปลี่ยนแปลง																		
ตัวชี้วัด	2.5.1 ร้อยละของอาจารย์ประจำที่ดำรงตำแหน่งทางวิชาการ																		
หน่วยนับ	ร้อยละ																		
คำอธิบายตัวชี้วัด	อาจารย์ประจำ หมายถึง ข้าราชการพลเรือนในสถาบันอุดมศึกษา และพนักงานมหาวิทยาลัย มหาวิทยาลัยเทคโนโลยีราชมงคลพระนคร ที่ดำรงตำแหน่งอาจารย์ ผู้ช่วยศาสตราจารย์ รองศาสตราจารย์ และศาสตราจารย์ อาจารย์ประจำที่ดำรงตำแหน่งทางวิชาการ หมายถึง ข้าราชการพลเรือน ในสถาบันอุดมศึกษา และพนักงานมหาวิทยาลัย มหาวิทยาลัยเทคโนโลยีราชมงคลพระนครที่ดำรงตำแหน่งผู้ช่วยศาสตราจารย์ รองศาสตราจารย์ และศาสตราจารย์																		
ช่วงเวลาการเก็บข้อมูลตัวชี้วัด	รอบปีงบประมาณ (1 ตุลาคม – 30 กันยายน)																		
สูตรการคำนวณ (ตัวตั้ง)	$\frac{\text{จำนวนอาจารย์ประจำที่ดำรงตำแหน่งทางวิชาการ}}{\text{จำนวนอาจารย์ประจำทั้งหมด}} \times 100$																		
สูตรการคำนวณ (ตัวหาร)																			
ผลการดำเนินงาน	<table border="1" style="width: 100%; border-collapse: collapse;"> <thead> <tr> <th style="width: 30%;">ตัวชี้วัด</th> <th style="width: 15%;">หน่วยนับ</th> <th style="width: 15%;">ค่าเป้าหมาย</th> <th style="width: 15%;">ผลการดำเนินงาน</th> <th style="width: 25%;">เทียบกับเป้าหมาย</th> </tr> </thead> <tbody> <tr> <td>ตัวชี้วัดที่ 2.5.1 ร้อยละของอาจารย์ประจำที่ดำรงตำแหน่งทางวิชาการ</td> <td>ร้อยละ</td> <td></td> <td></td> <td> <input type="checkbox"/> สูงกว่าเป้าหมาย <input type="checkbox"/> เป็นไปตามเป้าหมาย <input type="checkbox"/> ต่ำกว่าเป้าหมาย </td> </tr> </tbody> </table>	ตัวชี้วัด	หน่วยนับ	ค่าเป้าหมาย	ผลการดำเนินงาน	เทียบกับเป้าหมาย	ตัวชี้วัดที่ 2.5.1 ร้อยละของอาจารย์ประจำที่ดำรงตำแหน่งทางวิชาการ	ร้อยละ			<input type="checkbox"/> สูงกว่าเป้าหมาย <input type="checkbox"/> เป็นไปตามเป้าหมาย <input type="checkbox"/> ต่ำกว่าเป้าหมาย								
ตัวชี้วัด	หน่วยนับ	ค่าเป้าหมาย	ผลการดำเนินงาน	เทียบกับเป้าหมาย															
ตัวชี้วัดที่ 2.5.1 ร้อยละของอาจารย์ประจำที่ดำรงตำแหน่งทางวิชาการ	ร้อยละ			<input type="checkbox"/> สูงกว่าเป้าหมาย <input type="checkbox"/> เป็นไปตามเป้าหมาย <input type="checkbox"/> ต่ำกว่าเป้าหมาย															
รายการข้อมูล	<ol style="list-style-type: none"> จำนวนอาจารย์ประจำที่ดำรงตำแหน่งทางวิชาการ จำนวนอาจารย์ประจำทั้งหมด 																		
รายงานระดับมหาวิทยาลัย	<table border="1" style="width: 100%; border-collapse: collapse;"> <thead> <tr> <th style="width: 5%;">ลำดับ</th> <th style="width: 65%;">ตำแหน่ง</th> <th style="width: 30%;">จำนวน (คน)</th> </tr> </thead> <tbody> <tr> <td>1</td> <td>อาจารย์</td> <td></td> </tr> <tr> <td>2</td> <td>ผู้ช่วยศาสตราจารย์</td> <td></td> </tr> <tr> <td>3</td> <td>รองศาสตราจารย์</td> <td></td> </tr> <tr> <td>4</td> <td>ศาสตราจารย์</td> <td></td> </tr> <tr> <td colspan="2" style="text-align: center;">รวม</td> <td></td> </tr> </tbody> </table> <p>แทนค่าสูตร = $\frac{xx}{xxx} \times 100 = \text{ร้อยละ.....}$</p>	ลำดับ	ตำแหน่ง	จำนวน (คน)	1	อาจารย์		2	ผู้ช่วยศาสตราจารย์		3	รองศาสตราจารย์		4	ศาสตราจารย์		รวม		
ลำดับ	ตำแหน่ง	จำนวน (คน)																	
1	อาจารย์																		
2	ผู้ช่วยศาสตราจารย์																		
3	รองศาสตราจารย์																		
4	ศาสตราจารย์																		
รวม																			

เอกสารอ้างอิง	เอกสารหมายเลข	รายการ
	KPI 2.5.1 - 01	
	KPI 2.5.1 - 02	
ผู้รับผิดชอบ (.....ตำแหน่ง.....) เบอร์ติดต่อ.....	
ผู้รวบรวมข้อมูล/รายงาน (.....ตำแหน่ง.....) เบอร์ติดต่อ.....	

ประเด็นยุทธศาสตร์	ประเด็นยุทธศาสตร์ที่ 2 สร้างความเข้มแข็งของมหาวิทยาลัยต่อการบริการเปลี่ยนแปลง										
วัตถุประสงค์เชิงยุทธศาสตร์	2.5 บุคลากรที่มีความเชี่ยวชาญ พร้อมก้าวทันการเปลี่ยนแปลง										
ตัวชี้วัด	2.5.2 ร้อยละของบุคลากรสายสนับสนุนที่มีความก้าวหน้าในสายงานเพิ่มขึ้น										
หน่วยนับ	ร้อยละ										
คำอธิบายตัวชี้วัด	<p>บุคลากรสายสนับสนุนที่มีความก้าวหน้าในสายงานเพิ่มขึ้น หมายถึง ข้าราชการพลเรือน ในสถาบันอุดมศึกษาและพนักงานมหาวิทยาลัย ของมหาวิทยาลัยที่ได้รับการแต่งตั้งให้ดำรง ตำแหน่งสูงขึ้น โดยไม่นับรวมผู้ดำรงตำแหน่งประเภทผู้บริหาร ซึ่งเกิดจากผลลัพธ์ของการ พัฒนาบุคลากรสายสนับสนุน และส่งเสริมความก้าวหน้าทางวิชาชีพตามตำแหน่งเพื่อให้ บุคลากรสายสนับสนุนมีศักยภาพและมีความเจริญเติบโตในสายงานวิชาชีพ</p> <p>จำนวนตำแหน่งที่กำหนดระดับตำแหน่งสูงขึ้น หมายถึง จำนวนตำแหน่งที่ได้รับการอนุมัติ กำหนดระดับตำแหน่ง ตำแหน่งประเภททั่วไป ตำแหน่งประเภทวิชาชีพเฉพาะ หรือเชี่ยวชาญเฉพาะ</p>										
ช่วงเวลาการเก็บข้อมูลตัวชี้วัด	รอบปีงบประมาณ (1 ตุลาคม – 30 กันยายน)										
สูตรการคำนวณ (ตัวตั้ง)	จำนวนบุคลากรสายสนับสนุนที่ได้รับการแต่งตั้งให้ดำรงตำแหน่งสูงขึ้น										
สูตรการคำนวณ (ตัวหาร)	จำนวนตำแหน่งที่กำหนดระดับตำแหน่งสูงขึ้น $\times 100$										
ผลการดำเนินงาน	<table border="1"> <thead> <tr> <th>ตัวชี้วัด</th> <th>หน่วยนับ</th> <th>ค่าเป้าหมาย</th> <th>ผลการดำเนินงาน</th> <th>เทียบกับเป้าหมาย</th> </tr> </thead> <tbody> <tr> <td>ตัวชี้วัดที่ 2.5.2 ร้อยละของบุคลากรสายสนับสนุนที่มีความก้าวหน้าในสายงานเพิ่มขึ้น</td> <td>ร้อยละ</td> <td></td> <td></td> <td> <input type="checkbox"/> สูงกว่าเป้าหมาย <input type="checkbox"/> เป็นไปตามเป้าหมาย <input type="checkbox"/> ต่ำกว่าเป้าหมาย </td> </tr> </tbody> </table>	ตัวชี้วัด	หน่วยนับ	ค่าเป้าหมาย	ผลการดำเนินงาน	เทียบกับเป้าหมาย	ตัวชี้วัดที่ 2.5.2 ร้อยละของบุคลากรสายสนับสนุนที่มีความก้าวหน้าในสายงานเพิ่มขึ้น	ร้อยละ			<input type="checkbox"/> สูงกว่าเป้าหมาย <input type="checkbox"/> เป็นไปตามเป้าหมาย <input type="checkbox"/> ต่ำกว่าเป้าหมาย
ตัวชี้วัด	หน่วยนับ	ค่าเป้าหมาย	ผลการดำเนินงาน	เทียบกับเป้าหมาย							
ตัวชี้วัดที่ 2.5.2 ร้อยละของบุคลากรสายสนับสนุนที่มีความก้าวหน้าในสายงานเพิ่มขึ้น	ร้อยละ			<input type="checkbox"/> สูงกว่าเป้าหมาย <input type="checkbox"/> เป็นไปตามเป้าหมาย <input type="checkbox"/> ต่ำกว่าเป้าหมาย							
รายการข้อมูล	<p>1. จำนวนบุคลากรสายสนับสนุนที่ได้รับการแต่งตั้งให้ดำรงตำแหน่งสูงขึ้น สະสมตั้งแต่ปี2562 (นับตั้งแต่ประกาศ ก.บ.ม. ฉบับที่ 6/2562 เรื่อง หลักเกณฑ์และวิธีการแต่งตั้งบุคลากรให้ดำรงตำแหน่งประเภทผู้บริหาร ตำแหน่งประเภททั่วไป ตำแหน่งประเภทวิชาชีพเฉพาะ หรือเชี่ยวชาญเฉพาะ ลงวันที่ 18 กรกฎาคม 2562 มีผลบังคับใช้)</p> <p>2. จำนวนตำแหน่งที่กำหนดระดับตำแหน่งสูงขึ้น</p>										

รายงานระดับมหาวิทยาลัย	ลำดับ	หน่วยงาน	จำนวน ตำแหน่ง ที่กำหนดระดับ ตำแหน่ง	จำนวนบุคลากร สายสนับสนุน ที่ได้รับการแต่งตั้ง ให้ดำรงสูงขึ้น	คิดเป็น ร้อยละ						
	1	ทุกหน่วยงานในสังกัด มหาวิทยาลัย									
	รวม										
$\text{แทนค่าสูตร} = \frac{XX}{XXX} \times 100 = \text{ร้อยละ.....}$											
เอกสารอ้างอิง	<table border="1" style="width: 100%;"> <thead> <tr> <th style="background-color: #ADD8E6;">เอกสารหมายเลข</th> <th style="background-color: #ADD8E6;">รายการ</th> </tr> </thead> <tbody> <tr> <td>KPI 2.5.2 - 01</td> <td></td> </tr> <tr> <td>KPI 2.5.2 - 02</td> <td></td> </tr> </tbody> </table>					เอกสารหมายเลข	รายการ	KPI 2.5.2 - 01		KPI 2.5.2 - 02	
เอกสารหมายเลข	รายการ										
KPI 2.5.2 - 01											
KPI 2.5.2 - 02											
ผู้รับผิดชอบ (.....ตำแหน่ง.....) เบอร์ติดต่อ.....										
ผู้รวบรวมข้อมูล/รายงาน (.....ตำแหน่ง.....) เบอร์ติดต่อ.....										

ประเด็นยุทธศาสตร์	ประเด็นยุทธศาสตร์ที่ 2 สร้างความเข้มแข็งของมหาวิทยาลัยต่อการรับการเปลี่ยนแปลง
วัตถุประสงค์เชิงยุทธศาสตร์	2.6 มีเทคโนโลยีที่ทันสมัย พร้อมใช้งานได้อย่างมีประสิทธิภาพ
ตัวชี้วัด	2.6.1 ความพร้อมของเทคโนโลยีที่ทันสมัยพร้อมใช้งานได้อย่างมีประสิทธิภาพ
หน่วยนับ	ด้าน
คำอธิบายตัวชี้วัด	<p>เป็นการประเมินความพร้อม และความทันสมัย ของระบบโครงสร้างพื้นฐานดิจิทัลที่สนับสนุนการบริหารจัดการและจัดการเรียนการสอนของมหาวิทยาลัย โดยการพัฒนา / ปรับปรุงเทคโนโลยีแกนหลักที่สำคัญและจำเป็นต่อ</p> <p>การบริหารจัดการ การปฏิบัติงาน และการเรียนการสอน ประกอบด้วย เทคโนโลยีแกนหลัก 10 ด้าน ดังนี้</p> <ol style="list-style-type: none"> 1. ด้านโครงสร้างพื้นฐานระบบเครือข่ายคอมพิวเตอร์ 2. ด้านศูนย์ข้อมูลเครือข่ายสารสนเทศ 3. ด้านความปลอดภัยเครือข่ายและระบบสารสนเทศ (Firewall) 4. ด้านสาธารณูปโภคพื้นฐาน (กล้องวงจรปิด, ระบบโทรศัพท์ดิจิทัล) 5. ด้านการบริหารจัดการฐานข้อมูลสำคัญของมหาวิทยาลัย (ระบบการเงิน การคลัง, บุคลากร, แผน) 6. ด้านระบบสนับสนุนศูนย์ข้อมูล (เครื่องกำเนิดไฟฟ้า, เครื่องสำรองไฟฟ้า, เครื่องปรับอากาศ, ระบบเตือนภัยต่าง ๆ) 7. ด้านการเข้าถึงและใช้งานระบบคลาวด์สาธารณะ 8. ด้านการประยุกต์ใช้เทคโนโลยีล้ำสมัย 9. ด้านการพัฒนาดิจิทัลคอนเทนต์และสื่อผสมสมัยใหม่ 10. ด้านการพัฒนาคลังข้อมูลดิจิทัล <p>เทคโนโลยีโครงสร้างพื้นฐานที่ทันสมัย หมายถึง การจัดหา พัฒนา หรือปรับปรุงเทคโนโลยีโครงสร้างพื้นฐานที่ทันสมัยกว่าเดิมที่ทางมหาวิทยาลัยยังไม่มีบริการหรือ มีแล้วแต่ไม่ครอบคลุม หรือมีแล้วแต่เป็นเทคโนโลยีเก่า ตัวอย่าง ด้านโครงสร้างพื้นฐานระบบเครือข่ายคอมพิวเตอร์มีการปรับปรุงเทคโนโลยีกระจายสัญญาณเครือข่ายเป็นแบบ Gigabit หรือด้านศูนย์ข้อมูลเครือข่ายสารสนเทศมีการพัฒนาระบบ Data warehouse หรือด้านความปลอดภัยเครือข่ายและระบบสารสนเทศ มีการจัดหา ระบบ Intrusion prevention system เป็นต้น</p>
ช่วงเวลาการเก็บข้อมูลตัวชี้วัด	รอบปีงบประมาณ (1 ตุลาคม – 30 กันยายน)
สูตรการคำนวณ	จำนวนด้านของเทคโนโลยีแกนหลักที่ได้รับการพัฒนา/ปรับปรุง

ผลการดำเนินงาน	ตัวชี้วัด	หน่วยนับ	ค่าเป้าหมาย	ผลการดำเนินงาน	เทียบกับเป้าหมาย
	ตัวชี้วัดที่ 2.6.1 ความพร้อมของเทคโนโลยีที่ทันสมัยพร้อมใช้งานได้อย่างมีประสิทธิภาพ	ด้าน			<input type="checkbox"/> สูงกว่าเป้าหมาย <input type="checkbox"/> เป็นไปตามเป้าหมาย <input type="checkbox"/> ต่ำกว่าเป้าหมาย
รายการข้อมูล	1. จำนวนด้านของเทคโนโลยีแกนหลักที่ได้รับการพัฒนา/ปรับปรุง				
รายงานระดับมหาวิทยาลัย	ข้อมูลพื้นฐาน (Common Data Set)				จำนวน
	จำนวนเทคโนโลยีแกนหลักด้านต่าง ๆ ดังนี้				
	- ด้านโครงสร้างพื้นฐานระบบเครือข่ายคอมพิวเตอร์				
	- ด้านศูนย์ข้อมูลเครือข่ายสารสนเทศ				
	- ด้านความปลอดภัยเครือข่ายและระบบสารสนเทศ (Firewall)				
	- ด้านสาธารณูปโภคพื้นฐาน (กล้องวงจรปิด, ระบบโทรศัพท์ดิจิทัล)				
	- ด้านการบริหารจัดการฐานข้อมูลสำคัญของมหาวิทยาลัย (ระบบ การเงิน การคลัง , บุคลากร, แผน)				
	- ด้านระบบสนับสนุนศูนย์ข้อมูล (เครื่อง ก าเน็ตไฟฟ้า, เครื่องส รອງไฟฟ้า, เครื่องปรับอากาศ, ระบบเตือนภัยต่าง ๆ)				
	- ด้านการเข้าถึงและใช้งานระบบคร่าวด์สาธารณะ				
	- ด้านการประยุกต์ใช้เทคโนโลยีล่าสุด				
	- ด้านการพัฒนาดิจิทัลคอนเทนต์และสื่อผสมสมัยใหม่				
	- ด้านการพัฒนาคลังข้อมูลดิจิทัล				
	ลำดับ	หน่วยงาน		จำนวนเทคโนโลยีแกนหลักที่ได้รับการพัฒนา/ปรับปรุง	
1	สำนักวิทยบริการและเทคโนโลยีสารสนเทศ				
เอกสารอ้างอิง	เอกสารหมายเลข		รายการ		
	KPI 2.6.1 - 01				
	KPI 2.6.1 - 02				
ผู้รับผิดชอบ (.....ตำแหน่ง.....) เบอร์ติดต่อ.....				
ผู้รวบรวมข้อมูล/รายงาน (.....ตำแหน่ง.....) เบอร์ติดต่อ.....				

ประเด็นยุทธศาสตร์	ประเด็นยุทธศาสตร์ที่ 3 พัฒนามหาวิทยาลัยให้เป็นแหล่งเรียนรู้และสร้างประโยชน์ให้กับชุมชน สังคม				
วัตถุประสงค์เชิงยุทธศาสตร์	3.1 เพื่อให้มหาวิทยาลัยเป็นแหล่งสร้างและพัฒนาผู้ประกอบการ				
ตัวชี้วัด	3.1.1 จำนวนผู้ประกอบการที่ได้รับการพัฒนาทักษะ (Up skilling Re-skilling)				
หน่วยนับ	ราย				
คำอธิบายตัวชี้วัด	ผู้ประกอบการ หมายถึง บุคคลที่ก่อตั้งองค์การ เป็นเจ้าของหรือหุ้นส่วนที่เข้ามาดำเนิน ธุรกิจโดยรอบมหาวิทยาลัยและพื้นที่ Area Based ของมหาวิทยาลัย ที่ได้รับการพัฒนาทักษะ(Up skilling Re-skilling) กับมหาวิทยาลัย				
ช่วงเวลาการเก็บข้อมูลตัวชี้วัด	รอบปีงบประมาณ (1 ตุลาคม – 30 กันยายน)				
สูตรการคำนวณ	จำนวนผู้ประกอบการที่ได้รับการพัฒนาทักษะ (Up skilling Re-skilling)				
ผลการดำเนินงาน					
	ตัวชี้วัด	หน่วยนับ	ค่าเป้าหมาย	ผลการดำเนินงาน	เทียบกับเป้าหมาย
	ตัวชี้วัดที่ 3.1.1 จำนวนผู้ประกอบการที่ได้รับการพัฒนาทักษะ(Up skilling Re-skilling)	ราย			<input type="checkbox"/> สูงกว่าเป้าหมาย <input type="checkbox"/> เป็นไปตามเป้าหมาย <input type="checkbox"/> ต่ำกว่าเป้าหมาย
รายการข้อมูล	1. จำนวนผู้ประกอบการที่ได้รับการพัฒนาทักษะ (Up skilling Re-skilling)				
รายงานระดับมหาวิทยาลัย	ลำดับ	หน่วยงาน	จำนวนผู้ประกอบการ		
	1	คณะครุศาสตร์อุตสาหกรรม			
	2	คณะเทคโนโลยีคหกรรมศาสตร์			
	3	คณะเทคโนโลยีสื่อสารมวลชน			
	4	คณะบริหารธุรกิจ			
	5	คณะวิทยาศาสตร์และเทคโนโลยี			
	6	คณะวิศวกรรมศาสตร์			
	7	คณะศิลปศาสตร์			
	8	คณะอุตสาหกรรมสิ่งทอและออกแบบแฟชั่น			
	9	คณะสถาปัตยกรรมศาสตร์และการ ออกแบบ			
	10	สถาบันอัญมณี เครื่องประดับไทย และการออกแบบ			
	11	วิทยาลัยการบริหารแห่งรัฐ			
	12	หน่วยงานที่เกี่ยวข้อง			
	รวม				

	เอกสารหมายเลข	รายการ
เอกสารอ้างอิง	KPI 3.1.1 - 01	
	KPI 3.1.1 - 02	
ผู้รับผิดชอบ (.....ตำแหน่ง.....) เบอร์ติดต่อ.....	
ผู้รวบรวมข้อมูล/รายงาน (.....ตำแหน่ง.....) เบอร์ติดต่อ.....	

ประเด็นยุทธศาสตร์	ประเด็นยุทธศาสตร์ที่ 3 พัฒนามหาวิทยาลัยให้เป็นแหล่งเรียนรู้และสร้างประโยชน์ให้กับชุมชน สังคม				
วัตถุประสงค์เชิงยุทธศาสตร์	3.2 เพื่อสร้างรายได้ภายในชุมชนรอบมหาวิทยาลัยและใน Area based ที่มหาวิทยาลัย รับผิดชอบ				
ตัวชี้วัด	3.2.1 ร้อยละของผู้ประกอบการที่ได้รับการพัฒนาทักษะมีรายได้เพิ่มขึ้น				
หน่วยนับ	ร้อยละ				
คำอธิบายตัวชี้วัด	ผู้ประกอบการ หมายถึง บุคคลที่ก่อตั้งองค์การ เป็นเจ้าของหรือหุ้นส่วนที่เข้ามาดำเนินธุรกิจ โดยรอบมหาวิทยาลัยและพื้นที่ Area Based ของมหาวิทยาลัย ที่ได้รับการพัฒนาทักษะ(Up-skilling/Re-skilling) กับมหาวิทยาลัย โดยหลังจากการได้รับการพัฒนาทักษะแล้วมีรายได้เพิ่มขึ้น				
ช่วงเวลาการเก็บข้อมูลตัวชี้วัด	รอบปีงบประมาณ (1 ตุลาคม – 30 กันยายน)				
สูตรการคำนวณ (ตัวตั้ง)	$\frac{\text{จำนวนผู้ประกอบการที่ได้รับการพัฒนาทักษะมีรายได้เพิ่มขึ้น}}{\text{จำนวนผู้ประกอบการที่ได้รับการพัฒนาทักษะ (Up-skilling/Re-skilling) ทั้งหมด}} \times 100$				
สูตรการคำนวณ (ตัวหาร)					
ผลการดำเนินงาน	ตัวชี้วัด	หน่วยนับ	ค่าเป้าหมาย	ผลการดำเนินงาน	เทียบกับเป้าหมาย
	ตัวชี้วัดที่ 3.2.1 ร้อยละของผู้ประกอบการ ที่ได้รับการพัฒนาทักษะ มีรายได้เพิ่มขึ้น	ร้อยละ			<input type="checkbox"/> สูงกว่าเป้าหมาย <input type="checkbox"/> เป็นตามเป้าหมาย <input type="checkbox"/> ต่ำกว่าเป้าหมาย
รายการข้อมูล	1. จำนวนผู้ประกอบการที่ได้รับการพัฒนาทักษะมีรายได้เพิ่มขึ้น 2. จำนวนผู้ประกอบการ ที่ได้รับการพัฒนาทักษะ (Up-skilling/Re-skilling) ทั้งหมด				

รายงานระดับมหาวิทยาลัย			จำนวน ผู้ประกอบการ ที่ได้รับการพัฒนา ทักษะ มีรายได้เพิ่มขึ้น	จำนวน ผู้ประกอบการ ที่ ได้รับการพัฒนา ทักษะ (Up skilling Re-skilling) ทั้งหมด
	ลำดับ	หน่วยงาน		
	1	คณะครุศาสตร์อุตสาหกรรม		
	2	คณะเทคโนโลยีคหกรรมศาสตร์		
	3	คณะเทคโนโลยีสื่อสารมวลชน		
	4	คณะบริหารธุรกิจ		
	5	คณะวิทยาศาสตร์และเทคโนโลยี		
	6	คณะวิศวกรรมศาสตร์		
	7	คณะศิลปศาสตร์		
	8	คณะอุตสาหกรรมสิ่งทอ และออกแบบแฟชั่น		
	9	คณะสถาปัตยกรรมศาสตร์ และการออกแบบ		
	10	สถาบันอัญมณี เครื่องประดับ ไทยและการออกแบบ		
	11	วิทยาลัยการบริหารแห่งรัฐ		
12	หน่วยงานที่เกี่ยวข้อง			
รวม				
เอกสารอ้างอิง	เอกสารหมายเลข	รายการ		
	KPI 3.2.1 - 01			
	KPI 3.2.1 - 02			
ผู้รับผิดชอบ (.....ตำแหน่ง.....) เบอร์ติดต่อ.....			
ผู้รวบรวมข้อมูล/ รายงาน (.....ตำแหน่ง.....) เบอร์ติดต่อ.....			

ประเด็นยุทธศาสตร์	ประเด็นยุทธศาสตร์ที่ 3 พัฒนามหาวิทยาลัยให้เป็นแหล่งเรียนรู้และสร้างประโยชน์ให้กับชุมชน สังคม																																																																										
วัตถุประสงค์เชิงยุทธศาสตร์	3.3 เพื่อให้ผู้รับบริการของมหาวิทยาลัย เกิดความพึงพอใจในการนำความรู้ที่ได้รับไปต่อยอด																																																																										
ตัวชี้วัด	3.3.1 ร้อยละความพึงพอใจของผู้รับบริการของมหาวิทยาลัย																																																																										
หน่วยนับ	ร้อยละ																																																																										
คำอธิบายตัวชี้วัด	ความพึงพอใจของผู้รับบริการของมหาวิทยาลัย หมายถึง ความรู้สึกหรือทัศนคติของ ผู้รับบริการที่ได้รับองค์ความรู้จากมหาวิทยาลัยทั้งด้านวิชาการ ด้านวิจัย ด้านบริการวิชาการและด้านบริการสังคม ซึ่งผู้รับบริการสามารถนำไปต่อยอดหรือใช้ประโยชน์ในด้านต่าง ๆ																																																																										
ช่วงเวลาการเก็บข้อมูลตัวชี้วัด	รอบปีงบประมาณ (1 ตุลาคม – 30 กันยายน)																																																																										
สูตรการคำนวณ (ตัวตั้ง)	$\frac{\text{ค่าเฉลี่ยระดับความพึงพอใจจากผู้รับบริการ}}{\text{ระดับความพึงพอใจ}} \times 100$																																																																										
สูตรการคำนวณ (ตัวหาร)																																																																											
ผลการดำเนินงาน	<table border="1" style="width: 100%; border-collapse: collapse;"> <thead> <tr> <th style="width: 25%;">ตัวชี้วัด</th> <th style="width: 10%;">หน่วยนับ</th> <th style="width: 10%;">ค่าเป้าหมาย</th> <th style="width: 10%;">ผลการดำเนินงาน</th> <th style="width: 35%;">เทียบกับเป้าหมาย</th> </tr> </thead> <tbody> <tr> <td>ตัวชี้วัดที่ 3.3.1 ร้อยละความพึงพอใจของผู้รับบริการของมหาวิทยาลัย</td> <td>ร้อยละ</td> <td></td> <td></td> <td> <input type="checkbox"/> สูงกว่าเป้าหมาย <input type="checkbox"/> เป็นไปตามเป้าหมาย <input type="checkbox"/> ต่ำกว่าเป้าหมาย </td> </tr> </tbody> </table>					ตัวชี้วัด	หน่วยนับ	ค่าเป้าหมาย	ผลการดำเนินงาน	เทียบกับเป้าหมาย	ตัวชี้วัดที่ 3.3.1 ร้อยละความพึงพอใจของผู้รับบริการของมหาวิทยาลัย	ร้อยละ			<input type="checkbox"/> สูงกว่าเป้าหมาย <input type="checkbox"/> เป็นไปตามเป้าหมาย <input type="checkbox"/> ต่ำกว่าเป้าหมาย																																																												
ตัวชี้วัด	หน่วยนับ	ค่าเป้าหมาย	ผลการดำเนินงาน	เทียบกับเป้าหมาย																																																																							
ตัวชี้วัดที่ 3.3.1 ร้อยละความพึงพอใจของผู้รับบริการของมหาวิทยาลัย	ร้อยละ			<input type="checkbox"/> สูงกว่าเป้าหมาย <input type="checkbox"/> เป็นไปตามเป้าหมาย <input type="checkbox"/> ต่ำกว่าเป้าหมาย																																																																							
รายการข้อมูล	1. ค่าเฉลี่ยระดับความพึงพอใจจากผู้รับบริการ																																																																										
รายงานระดับมหาวิทยาลัย	<table border="1" style="width: 100%; border-collapse: collapse;"> <thead> <tr> <th style="width: 5%;">ลำดับ</th> <th style="width: 60%;">หน่วยงาน</th> <th style="width: 15%;">ค่าเฉลี่ยระดับความพึงพอใจจากผู้รับบริการ</th> <th style="width: 10%;">ระดับความพึงพอใจ</th> <th style="width: 10%;">ร้อยละ</th> </tr> </thead> <tbody> <tr><td>1</td><td>คณะครุศาสตร์อุตสาหกรรม</td><td></td><td></td><td></td></tr> <tr><td>2</td><td>คณะเทคโนโลยีคหกรรมศาสตร์</td><td></td><td></td><td></td></tr> <tr><td>3</td><td>คณะเทคโนโลยีสื่อสารมวลชน</td><td></td><td></td><td></td></tr> <tr><td>4</td><td>คณะบริหารธุรกิจ</td><td></td><td></td><td></td></tr> <tr><td>5</td><td>คณะวิทยาศาสตร์และเทคโนโลยี</td><td></td><td></td><td></td></tr> <tr><td>6</td><td>คณะวิศวกรรมศาสตร์</td><td></td><td></td><td></td></tr> <tr><td>7</td><td>คณะศิลปศาสตร์</td><td></td><td></td><td></td></tr> <tr><td>8</td><td>คณะอุตสาหกรรมสิ่งทอและออกแบบแฟชั่น</td><td></td><td></td><td></td></tr> <tr><td>9</td><td>คณะสถาปัตยกรรมศาสตร์และการออกแบบ</td><td></td><td></td><td></td></tr> <tr><td>10</td><td>สถาบันอัญมณี เครื่องประดับไทยและการออกแบบ</td><td></td><td></td><td></td></tr> <tr><td>11</td><td>วิทยาลัยการบริการแห่งรัฐ</td><td></td><td></td><td></td></tr> <tr><td>12</td><td>หน่วยงานที่เกี่ยวข้อง</td><td></td><td></td><td></td></tr> <tr> <td colspan="2" style="text-align: center;">รวม</td> <td></td> <td></td> <td></td> </tr> </tbody> </table>					ลำดับ	หน่วยงาน	ค่าเฉลี่ยระดับความพึงพอใจจากผู้รับบริการ	ระดับความพึงพอใจ	ร้อยละ	1	คณะครุศาสตร์อุตสาหกรรม				2	คณะเทคโนโลยีคหกรรมศาสตร์				3	คณะเทคโนโลยีสื่อสารมวลชน				4	คณะบริหารธุรกิจ				5	คณะวิทยาศาสตร์และเทคโนโลยี				6	คณะวิศวกรรมศาสตร์				7	คณะศิลปศาสตร์				8	คณะอุตสาหกรรมสิ่งทอและออกแบบแฟชั่น				9	คณะสถาปัตยกรรมศาสตร์และการออกแบบ				10	สถาบันอัญมณี เครื่องประดับไทยและการออกแบบ				11	วิทยาลัยการบริการแห่งรัฐ				12	หน่วยงานที่เกี่ยวข้อง				รวม				
ลำดับ	หน่วยงาน	ค่าเฉลี่ยระดับความพึงพอใจจากผู้รับบริการ	ระดับความพึงพอใจ	ร้อยละ																																																																							
1	คณะครุศาสตร์อุตสาหกรรม																																																																										
2	คณะเทคโนโลยีคหกรรมศาสตร์																																																																										
3	คณะเทคโนโลยีสื่อสารมวลชน																																																																										
4	คณะบริหารธุรกิจ																																																																										
5	คณะวิทยาศาสตร์และเทคโนโลยี																																																																										
6	คณะวิศวกรรมศาสตร์																																																																										
7	คณะศิลปศาสตร์																																																																										
8	คณะอุตสาหกรรมสิ่งทอและออกแบบแฟชั่น																																																																										
9	คณะสถาปัตยกรรมศาสตร์และการออกแบบ																																																																										
10	สถาบันอัญมณี เครื่องประดับไทยและการออกแบบ																																																																										
11	วิทยาลัยการบริการแห่งรัฐ																																																																										
12	หน่วยงานที่เกี่ยวข้อง																																																																										
รวม																																																																											

	แทนค่าสูตร $= \frac{XX}{XXX} \times 100 = \text{ร้อยละ}.....$	
เอกสารอ้างอิง	เอกสารหมายเลข	รายการ
	KPI 3.3.1 - 01	
	KPI 3.3.1 - 02	
ผู้รับผิดชอบ (.....ตำแหน่ง.....) เบอร์ติดต่อ.....	
ผู้รวบรวมข้อมูล/ รายงาน (.....ตำแหน่ง.....) เบอร์ติดต่อ.....	

ประเด็นยุทธศาสตร์	ประเด็นยุทธศาสตร์ที่ 3 พัฒนามหาวิทยาลัยให้เป็นแหล่งเรียนรู้และสร้างประโยชน์ให้กับชุมชน สังคม												
วัตถุประสงค์เชิงยุทธศาสตร์	3.4 เพื่อให้มีการอนุรักษ์พัฒนาการทำนุบำรุงศาสนา ศิลปะ วัฒนธรรม และสิ่งแวดล้อม ตามบริบทที่เปลี่ยนแปลงไปของประเทศ												
ตัวชี้วัด	3.4.1 จำนวนองค์ความรู้ที่บูรณาการด้านทำนุบำรุงศาสนา ศิลปะ วัฒนธรรม และสิ่งแวดล้อม ร่วมกับชุมชน สังคม องค์กร ที่ได้รับการเผยแพร่บนสื่อเทคโนโลยี												
หน่วยนับ	องค์ความรู้												
คำอธิบายตัวชี้วัด	จำนวนองค์ความรู้ หมายถึง จำนวนผลงานด้านทำนุบำรุงศาสนา ศิลปะ วัฒนธรรม และสิ่งแวดล้อม ที่มหาวิทยาลัยดำเนินงานร่วมกับชุมชน สังคม องค์กร โดยนำเสนอในเรื่องราวความรู้ต่าง ๆ ที่รวบรวม บันทึกองค์ความรู้ และเผยแพร่ประชาสัมพันธ์บนสื่อเทคโนโลยี เช่น Website Youtube Facebook Tiktok เป็นต้น												
ช่วงเวลาการเก็บข้อมูลตัวชี้วัด	รอบปีงบประมาณ (1 ตุลาคม – 30 กันยายน)												
สูตรการคำนวณ	จำนวนองค์ความรู้ด้านทำนุบำรุงศาสนา ศิลปะ วัฒนธรรม และสิ่งแวดล้อม ร่วมกับ ชุมชน สังคม องค์กร ที่ได้รับการเผยแพร่บนสื่อเทคโนโลยี												
ผลการดำเนินงาน	<table border="1"> <thead> <tr> <th>ตัวชี้วัด</th> <th>หน่วยนับ</th> <th>ค่าเป้าหมาย</th> <th>ผลการดำเนินงาน</th> <th>เทียบกับเป้าหมาย</th> </tr> </thead> <tbody> <tr> <td rowspan="3">ตัวชี้วัดที่ 3.4.1 จำนวนองค์ความรู้ที่บูรณาการด้านทำนุบำรุงศาสนา ศิลปะ วัฒนธรรม และสิ่งแวดล้อม ร่วมกับชุมชน สังคม องค์กร ที่ได้รับการเผยแพร่บนสื่อเทคโนโลยี</td> <td rowspan="3">องค์ความรู้</td> <td rowspan="3"></td> <td rowspan="3"></td> <td><input type="checkbox"/> สูงกว่าเป้าหมาย</td> </tr> <tr> <td><input type="checkbox"/> เป็นไปตามเป้าหมาย</td> </tr> <tr> <td><input type="checkbox"/> ต่ำกว่าเป้าหมาย</td> </tr> </tbody> </table>	ตัวชี้วัด	หน่วยนับ	ค่าเป้าหมาย	ผลการดำเนินงาน	เทียบกับเป้าหมาย	ตัวชี้วัดที่ 3.4.1 จำนวนองค์ความรู้ที่บูรณาการด้านทำนุบำรุงศาสนา ศิลปะ วัฒนธรรม และสิ่งแวดล้อม ร่วมกับชุมชน สังคม องค์กร ที่ได้รับการเผยแพร่บนสื่อเทคโนโลยี	องค์ความรู้			<input type="checkbox"/> สูงกว่าเป้าหมาย	<input type="checkbox"/> เป็นไปตามเป้าหมาย	<input type="checkbox"/> ต่ำกว่าเป้าหมาย
ตัวชี้วัด	หน่วยนับ	ค่าเป้าหมาย	ผลการดำเนินงาน	เทียบกับเป้าหมาย									
ตัวชี้วัดที่ 3.4.1 จำนวนองค์ความรู้ที่บูรณาการด้านทำนุบำรุงศาสนา ศิลปะ วัฒนธรรม และสิ่งแวดล้อม ร่วมกับชุมชน สังคม องค์กร ที่ได้รับการเผยแพร่บนสื่อเทคโนโลยี	องค์ความรู้			<input type="checkbox"/> สูงกว่าเป้าหมาย									
				<input type="checkbox"/> เป็นไปตามเป้าหมาย									
				<input type="checkbox"/> ต่ำกว่าเป้าหมาย									
รายการข้อมูล	1. จำนวนองค์ความรู้ด้านทำนุบำรุงศาสนา ศิลปะ วัฒนธรรม และสิ่งแวดล้อม ร่วมกับ ชุมชน สังคม องค์กร ที่ได้รับการเผยแพร่บนสื่อเทคโนโลยี												

รายงานระดับมหาวิทยาลัย	ลำดับ	หน่วยงาน	ค่าเป้าหมาย (จำนวน องค์ความรู้)	การดำเนินการ (จำนวน องค์ความรู้)
	1	คณะครุศาสตร์อุตสาหกรรม		
	2	คณะเทคโนโลยีคหกรรมศาสตร์		
	3	คณะเทคโนโลยีสื่อสารมวลชน		
	4	คณะบริหารธุรกิจ		
	5	คณะวิทยาศาสตร์และเทคโนโลยี		
	6	คณะวิศวกรรมศาสตร์		
	7	คณะศิลปศาสตร์		
	8	คณะอุตสาหกรรมสิ่งทอและ ออกแบบแฟชั่น		
	9	คณะสถาปัตยกรรมศาสตร์และ การออกแบบ		
	10	สถาบันอัญมณีเครื่องประดับไทย และการออกแบบ		
	11	วิทยาลัยการบริหารแห่งรัฐ		
	12	กองกลาง งานศิลปวัฒนธรรม		
	13	หน่วยงานที่เกี่ยวข้อง		
รวม				
เอกสารอ้างอิง	เอกสารหมายเลข	รายการ		
	KPI 3.4.1 - 01			
	KPI 3.4.1 - 02			
ผู้รับผิดชอบ (.....ตำแหน่ง.....) เบอร์ติดต่อ.....			
ผู้รวบรวมข้อมูล/รายงาน (.....ตำแหน่ง.....) เบอร์ติดต่อ.....			

ประเด็นยุทธศาสตร์	ประเด็นยุทธศาสตร์ที่ 3 พัฒนามหาวิทยาลัยให้เป็นแหล่งเรียนรู้และสร้างประโยชน์ให้กับชุมชน สังคม					
วัตถุประสงค์เชิงยุทธศาสตร์	3.5 เพื่อให้มีระบบการจัดการที่ดี มีมาตรฐาน และมีประสิทธิภาพในการให้บริการจัดการเรียนรู้และสร้างประโยชน์ให้กับชุมชน					
ตัวชี้วัด	3.5.1 จำนวนชุมชนที่ได้รับการจัดการเรียนรู้และสร้างประโยชน์อย่างมีประสิทธิภาพ					
หน่วยนับ	จำนวนชุมชน					
คำอธิบายตัวชี้วัด	จำนวนชุมชนที่ได้รับการจัดการเรียนรู้และสร้างประโยชน์อย่างมีประสิทธิภาพเพิ่มขึ้น โดยได้รับการจัดการเรียนรู้ ทั้งด้านวิชาการ วิจัย บริการวิชาการ และบริการสังคม					
ช่วงเวลาการเก็บข้อมูลตัวชี้วัด	รอบปีงบประมาณ (1 ตุลาคม – 30 กันยายน)					
สูตรการคำนวณ	จำนวนชุมชนที่ได้รับการจัดการเรียนรู้และสร้างประโยชน์อย่างมีประสิทธิภาพ					
ผลการดำเนินงาน	ตัวชี้วัด		หน่วยนับ	ค่าเป้าหมาย	ผลการดำเนินงาน	เทียบกับเป้าหมาย
	ตัวชี้วัดที่ 3.5.1 จำนวนชุมชนที่ได้รับการจัดการเรียนรู้และสร้างประโยชน์อย่างมีประสิทธิภาพ		ชุมชน			<input type="checkbox"/> สูงกว่าเป้าหมาย <input type="checkbox"/> เป็นไปตามเป้าหมาย <input type="checkbox"/> ต่ำกว่าเป้าหมาย
รายการข้อมูล	1. จำนวนชุมชนที่ได้รับการจัดการเรียนรู้และสร้างประโยชน์อย่างมีประสิทธิภาพ					
รายงานระดับมหาวิทยาลัย	ลำดับ	หน่วยงาน	จำนวนชุมชนที่ได้รับการจัดการเรียนรู้และสร้างประโยชน์อย่างมีประสิทธิภาพ			
	1	คณะครุศาสตร์อุตสาหกรรม				
	2	คณะเทคโนโลยีคหกรรมศาสตร์				
	3	คณะเทคโนโลยีสื่อสารมวลชน				
	4	คณะบริหารธุรกิจ				
	5	คณะวิทยาศาสตร์และเทคโนโลยี				
	6	คณะวิศวกรรมศาสตร์				
	7	คณะศิลปศาสตร์				
	8	คณะอุตสาหกรรมสิ่งทอและออกแบบแฟชั่น				

	9	คณะสถาปัตยกรรมศาสตร์และการออกแบบ	
	10	วิทยาลัยการบริหารแห่งรัฐ	
	11	สถาบันอัญมณี เครื่องประดับไทย และการออกแบบ	
	12	หน่วยงานที่เกี่ยวข้อง	
	รวม		
เอกสารอ้างอิง	เอกสารหมายเลข	รายการ	
	KPI 3.5.1 - 01		
	KPI 3.5.1 - 02		
ผู้รับผิดชอบ (.....ตำแหน่ง.....) เบอร์ติดต่อ.....		
ผู้รวบรวมข้อมูล/รายงาน (.....ตำแหน่ง.....) เบอร์ติดต่อ.....		

ประเด็นยุทธศาสตร์	ประเด็นยุทธศาสตร์ที่ 3 พัฒนามหาวิทยาลัยให้เป็นแหล่งเรียนรู้และสร้างประโยชน์ให้กับชุมชน สังคม																								
วัตถุประสงค์เชิงยุทธศาสตร์	3.6 มีเทคโนโลยีและนวัตกรรมในการบริการวิชาการของมหาวิทยาลัย																								
ตัวชี้วัด	3.6.1 จำนวนเทคโนโลยีและนวัตกรรมในการให้บริการวิชาการแก่ชุมชน																								
หน่วยนับ	จำนวน																								
คำอธิบายตัวชี้วัด	<p>เทคโนโลยีและนวัตกรรม หมายถึง ความคิด การปฏิบัติ หรือสิ่งประดิษฐ์ใหม่ ๆ ที่เป็นที่ยอมรับและใช้เป็นแนวปฏิบัติที่มหาวิทยาลัยสร้างขึ้น</p> <p>การให้บริการวิชาการแก่ชุมชน หมายถึง การนำเทคโนโลยีและนวัตกรรมที่มหาวิทยาลัยสร้างขึ้นไปให้บริการวิชาการแก่ชุมชนและสังคม</p>																								
ช่วงเวลาการเก็บข้อมูลตัวชี้วัด	รอบปีงบประมาณ (1 ตุลาคม – 30 กันยายน)																								
สูตรการคำนวณ	จำนวนเทคโนโลยีและนวัตกรรมในการให้บริการวิชาการแก่ชุมชนในรอบปีงบประมาณ																								
ผลการดำเนินงาน	<table border="1"> <thead> <tr> <th>ตัวชี้วัด</th> <th>หน่วยนับ</th> <th>ค่าเป้าหมาย</th> <th>ผลการดำเนินงาน</th> <th>เทียบกับเป้าหมาย</th> </tr> </thead> <tbody> <tr> <td>ตัวชี้วัดที่ 3.6.1</td> <td>จำนวน</td> <td></td> <td></td> <td><input type="checkbox"/> สูงกว่าเป้าหมาย</td> </tr> <tr> <td>จำนวนเทคโนโลยีและนวัตกรรมในการให้บริการวิชาการแก่ชุมชน</td> <td></td> <td></td> <td></td> <td><input type="checkbox"/> เป็นไปตามเป้าหมาย</td> </tr> <tr> <td></td> <td></td> <td></td> <td></td> <td><input type="checkbox"/> ต่ำกว่าเป้าหมาย</td> </tr> </tbody> </table>					ตัวชี้วัด	หน่วยนับ	ค่าเป้าหมาย	ผลการดำเนินงาน	เทียบกับเป้าหมาย	ตัวชี้วัดที่ 3.6.1	จำนวน			<input type="checkbox"/> สูงกว่าเป้าหมาย	จำนวนเทคโนโลยีและนวัตกรรมในการให้บริการวิชาการแก่ชุมชน				<input type="checkbox"/> เป็นไปตามเป้าหมาย					<input type="checkbox"/> ต่ำกว่าเป้าหมาย
ตัวชี้วัด	หน่วยนับ	ค่าเป้าหมาย	ผลการดำเนินงาน	เทียบกับเป้าหมาย																					
ตัวชี้วัดที่ 3.6.1	จำนวน			<input type="checkbox"/> สูงกว่าเป้าหมาย																					
จำนวนเทคโนโลยีและนวัตกรรมในการให้บริการวิชาการแก่ชุมชน				<input type="checkbox"/> เป็นไปตามเป้าหมาย																					
				<input type="checkbox"/> ต่ำกว่าเป้าหมาย																					
รายการข้อมูล	1. จำนวนเทคโนโลยีและนวัตกรรมในการให้บริการวิชาการแก่ชุมชน																								

รายงานระดับมหาวิทยาลัย	ลำดับ		หน่วยงาน	จำนวนเทคโนโลยี และ นวัตกรรมในการให้บริการ วิชาการแก่ชุมชน
	1	คณะครุศาสตร์อุตสาหกรรม		
	2	คณะเทคโนโลยีคหกรรมศาสตร์		
	3	คณะเทคโนโลยีสื่อสารมวลชน		
	4	คณะบริหารธุรกิจ		
	5	คณะวิทยาศาสตร์และเทคโนโลยี		
	6	คณะวิศวกรรมศาสตร์		
	7	คณะศิลปศาสตร์		
	8	คณะอุตสาหกรรมสิ่งทอและออกแบบแฟชั่น		
	9	คณะสถาปัตยกรรมศาสตร์และการออกแบบ		
	10	สถาบันอัญมณี เครื่องประดับไทย และการ ออกแบบ		
	11	วิทยาลัยการบริหารแห่งรัฐ		
	12	หน่วยงานที่เกี่ยวข้อง		
		รวม		
เอกสารอ้างอิง	เอกสารหมายเลข	รายการ		
	KPI 3.6.1 - 01			
	KPI 3.6.1 - 02			
ผู้รับผิดชอบ (.....ตำแหน่ง.....) เบอร์ติดต่อ.....			
ผู้รวบรวมข้อมูล/ รายงาน (.....ตำแหน่ง.....) เบอร์ติดต่อ.....			

ประเด็นยุทธศาสตร์	ประเด็นยุทธศาสตร์ที่ 3 พัฒนามหาวิทยาลัยให้เป็นแหล่งเรียนรู้และสร้างประโยชน์ให้กับชุมชน สังคม				
วัตถุประสงค์เชิงยุทธศาสตร์	3.7 เพื่อให้มีการพัฒนาบุคลากรและโครงสร้างพื้นฐานสนับสนุนที่จำเป็นสำหรับ การให้บริการเพื่อเป็นแหล่งเรียนรู้และสร้างประโยชน์ให้กับชุมชน				
ตัวชี้วัด	3.7.1 ร้อยละของบุคลากรได้รับการพัฒนาทักษะที่จำเป็นสำหรับการให้บริการ				
หน่วยนับ	ร้อยละ				
คำอธิบายตัวชี้วัด	<p>บุคลากรได้รับการพัฒนาทักษะที่จำเป็นสำหรับการให้บริการ หมายถึง บุคลากรของ มหาวิทยาลัย ทั้งสายวิชาการและสายสนับสนุนที่ได้รับการพัฒนาทักษะที่จำเป็นสำหรับ การให้บริการ</p> <p>การบริการ คือ การให้ความช่วยเหลือหรือการดำเนินการเพื่อประโยชน์ของผู้อื่น การให้บริการจึงเป็นภารกิจที่สำคัญของมหาวิทยาลัย เพื่อให้ผู้รับบริการได้รับ ความประทับใจและชื่นชมมหาวิทยาลัย อันเป็นการสร้างภาพลักษณ์ที่ดีแก่มหาวิทยาลัย ซึ่งเบื้องหลังความสำเร็จของทุกงานส่วนใหญ่จะพบว่างานบริการเป็นเครื่องมือ ในการสนับสนุนงานด้านต่าง ๆ เช่น งานประชาสัมพันธ์ งานบริการวิชาการต่าง ๆ รวมทั้งความร่วมมือร่วมแรงร่วมใจจากบุคลากรทุกระดับ ซึ่งจะต้องช่วยกันขับเคลื่อน พัฒนางานบริการให้มีคุณภาพและมีประสิทธิผล จนเกิดเป็นบริการที่ดี บุคลากรของมหาวิทยาลัยจึงมีความสำคัญอย่างยิ่งที่จะต้องมีความรู้ ความสามารถ และทักษะ ในการให้บริการที่ดีแก่ผู้รับบริการ ซึ่งบุคลากรต้องได้รับการพัฒนาความรู้ ทักษะที่จำเป็น สำหรับการให้บริการเพื่อให้การปฏิบัติงานมีประสิทธิภาพและประสิทธิผล และบรรลุผลสำเร็จตามเป้าหมายที่วางไว้</p>				
ช่วงเวลาการเก็บข้อมูลตัวชี้วัด	รอบปีงบประมาณ (1 ตุลาคม – 30 กันยายน)				
สูตรการคำนวณ (ตัวตั้ง)	$\frac{\text{จำนวนบุคลากรที่ได้รับการพัฒนาทักษะที่จำเป็นสำหรับการให้บริการ}}{\text{จำนวนบุคลากรทั้งหมด}} \times 100$				
สูตรการคำนวณ (ตัวหาร)					
ผลการดำเนินงาน	ตัวชี้วัด	หน่วยนับ	ค่าเป้าหมาย	ผลการดำเนินงาน	เทียบกับเป้าหมาย
	ตัวชี้วัดที่ 3.7.1 ร้อยละของบุคลากรได้รับการพัฒนาทักษะที่จำเป็นสำหรับการให้บริการ	ร้อยละ			<input type="checkbox"/> สูงกว่าเป้าหมาย <input type="checkbox"/> เป็นไปตามเป้าหมาย <input type="checkbox"/> ต่ำกว่าเป้าหมาย

รายการข้อมูล	1. จำนวนบุคลากรที่ได้รับการพัฒนาทักษะที่จำเป็นสำหรับการให้บริการ 2. จำนวนบุคลากรทั้งหมด																																					
รายงานระดับมหาวิทยาลัย	<table border="1" style="width: 100%; border-collapse: collapse;"> <thead> <tr> <th rowspan="2" style="width: 10%;">ลำดับ</th> <th rowspan="2" style="width: 15%;">หน่วยงาน</th> <th colspan="3" style="width: 25%;">จำนวนบุคลากรทั้งหมด</th> <th colspan="3" style="width: 25%;">จำนวนบุคลากรที่ได้รับการพัฒนา</th> </tr> <tr> <th style="width: 10%;">สายวิชาการ</th> <th style="width: 10%;">สายสนับสนุน</th> <th style="width: 5%;">รวม</th> <th style="width: 10%;">สายวิชาการ</th> <th style="width: 10%;">สายสนับสนุน</th> <th style="width: 5%;">รวม</th> </tr> </thead> <tbody> <tr> <td style="text-align: center;">1</td> <td>ทุกหน่วยงานในสังกัดมหาวิทยาลัย</td> <td></td> <td></td> <td></td> <td></td> <td></td> <td></td> </tr> <tr> <td colspan="2" style="text-align: right;">รวม</td> <td></td> <td></td> <td></td> <td></td> <td></td> <td></td> </tr> </tbody> </table> <p style="text-align: center;">XX แทนค่าสูตร = $\frac{XX}{XXX} \times 100 = \text{ร้อยละ.....}$</p>								ลำดับ	หน่วยงาน	จำนวนบุคลากรทั้งหมด			จำนวนบุคลากรที่ได้รับการพัฒนา			สายวิชาการ	สายสนับสนุน	รวม	สายวิชาการ	สายสนับสนุน	รวม	1	ทุกหน่วยงานในสังกัดมหาวิทยาลัย							รวม							
ลำดับ	หน่วยงาน	จำนวนบุคลากรทั้งหมด			จำนวนบุคลากรที่ได้รับการพัฒนา																																	
		สายวิชาการ	สายสนับสนุน	รวม	สายวิชาการ	สายสนับสนุน	รวม																															
1	ทุกหน่วยงานในสังกัดมหาวิทยาลัย																																					
รวม																																						
เอกสารอ้างอิง	<table border="1" style="width: 100%; border-collapse: collapse;"> <thead> <tr> <th style="width: 25%;">เอกสารหมายเลข</th> <th style="width: 75%;">รายการ</th> </tr> </thead> <tbody> <tr> <td>KPI 3.7.1 - 01</td> <td></td> </tr> <tr> <td>KPI 3.7.1 - 02</td> <td></td> </tr> </tbody> </table>								เอกสารหมายเลข	รายการ	KPI 3.7.1 - 01		KPI 3.7.1 - 02																									
เอกสารหมายเลข	รายการ																																					
KPI 3.7.1 - 01																																						
KPI 3.7.1 - 02																																						
ผู้รับผิดชอบ (.....ตำแหน่ง.....) เบอร์ติดต่อ.....																																					
ผู้รวบรวมข้อมูล/รายงาน (.....ตำแหน่ง.....) เบอร์ติดต่อ.....																																					



คณะครุศาสตร์อุตสาหกรรม

มหาวิทยาลัยเทคโนโลยีราชมงคลพระนคร

399 ถนนสามเสน แขวงจตุจักร เขตจตุจักร กรุงเทพมหานคร 10300