

การพัฒนาแอปพลิเคชันแหล่งท่องเที่ยวเชิงวัฒนธรรมภาควิถีชุมชนคูบัว จังหวัดราชบุรี

The Development of Cultural Tourism Application in Khu Bua Community, Ratchaburi

รุ่งอรุณ พรเจริญ^{1*}, สุนารี รชตราช¹, วรเอก อินทขันตี¹, ทรงสิริ วิชิรานนท์² และ ฉันทนา ปาปัดถา³
Rungaroon Porncharoen^{1*}, Sunaree Rachataruj¹, Woraek Inthakantee¹, Songsiri Wichiranon² and
Chantana Papattha³

¹คณะครุศาสตร์อุตสาหกรรม มหาวิทยาลัยเทคโนโลยีราชมงคลพระนคร กรุงเทพมหานคร

²คณะศิลปศาสตร์ มหาวิทยาลัยเทคโนโลยีราชมงคลพระนคร กรุงเทพมหานคร

³คณะเทคโนโลยีสื่อสารมวลชน มหาวิทยาลัยเทคโนโลยีราชมงคลพระนคร กรุงเทพมหานคร

¹Faculty of Industrial Education, Rajamangala University of Technology Phra Nakhon, Bangkok, THAILAND

²Faculty of Liberal Arts, Rajamangala University of Technology Phra Nakhon, Bangkok, THAILAND

³Faculty of Mass Communication Technology, Rajamangala University of Technology Phra Nakhon, Bangkok,
THAILAND

*Corresponding Author E-mail: Rungaroon.s@rmutp.ac.th

บทคัดย่อ

การวิจัยครั้งนี้มีวัตถุประสงค์เพื่อ 1) พัฒนาแอปพลิเคชันแหล่งท่องเที่ยวเชิงวัฒนธรรมภาควิถีชุมชนคูบัว จังหวัดราชบุรี และ 2) ศึกษาความพึงพอใจของผู้ใช้แอปพลิเคชันแหล่งท่องเที่ยวเชิงวัฒนธรรมที่พัฒนาขึ้น กลุ่มตัวอย่างที่ใช้ในการวิจัย ได้แก่ ผู้ประกอบการ และนักท่องเที่ยวในชุมชนคูบัว จำนวน 60 คน ทำการสุ่มแบบตามสะดวกรวบรวมข้อมูล โดยใช้แบบสอบถามความพึงพอใจที่มีต่อการใช้งานแอปพลิเคชันแหล่งท่องเที่ยวเชิงวัฒนธรรม และสถิติที่ใช้ในการวิเคราะห์ คือ ค่าเฉลี่ย และส่วนเบี่ยงเบนมาตรฐาน ผลการวิจัยพบว่า 1) การพัฒนาแอปพลิเคชันแหล่งท่องเที่ยวเชิงวัฒนธรรมที่พัฒนาขึ้นสามารถแสดงข้อมูลสถานที่ โบราณสถาน วัฒนธรรมการละเล่นของชุมชนคูบัว ข่าวประชาสัมพันธ์ และค้นหาข้อมูลสถานที่ต่าง ๆ ได้ และ 2) ผู้ประกอบการและนักท่องเที่ยวในชุมชนคูบัวมีความพึงพอใจต่อการใช้งานแอปพลิเคชันแหล่งท่องเที่ยวเชิงวัฒนธรรมภาควิถีชุมชนคูบัว โดยภาพรวมอยู่ในระดับมากที่สุด

คำสำคัญ: แอปพลิเคชัน แหล่งท่องเที่ยวเชิงวัฒนธรรม การท่องเที่ยววิถีชุมชน

Abstract

The purposes of this study were to 1) develop cultural tourism application in Khu Bua community, Ratchaburi, and 2) study user' satisfaction toward the cultural tourism application. The sample of this paper was 60 entrepreneurs and tourists in the Khu Bua community selected by convenience sampling. The data were collected using cultural tourism application questionnaire. The data were analyzed by using the mean and standard deviation. The results of the research found that 1) the cultural tourism application developed can display location information, archaeological place, Khu Bua community's culture, press release and find the place information, and 2) entrepreneurs and tourists in the Khu Bua community had the satisfaction with the cultural tourism application were at the highest level.

Keyword: Application, Cultural Tourism, Community Tourism

บทนำ

ชุมชนคูบัว ตำบลคูบัว อำเภอเมืองราชบุรี จังหวัดราชบุรี เป็นเมืองโบราณแหล่งหัตถกรรมผ้าตีนจก นานกว่า 200 ปี ซึ่งมาจากชาวไทยเชื้อสายโยนกเชียงแสน (ชาวล้านนา) ที่ได้อพยพครัวเรือนหนีการรุกรานของกองทัพพม่า โดยการติดตามกองทัพหลวงภายใต้การบัญชาการของพระบาทสมเด็จพระพุทธยอดฟ้าจุฬาโลกมหาราชลงมาตั้งถิ่นฐานอยู่ ณ จังหวัดราชบุรีในปัจจุบัน แต่ยังคงมีชาวไทย-ยวนในตำบลคูบัวและตำบลดอนแร่ที่ยังสืบสานประเพณี ความเชื่อ และวัฒนธรรมต่าง ๆ ของบรรพบุรุษเอาไว้เป็นอย่างดี เห็นว่า จะเป็นภาษาพูดแบบคำเมือง หรือแม่แต่ภูมิปัญญาดั้งเดิมทางด้านหัตถกรรม โดยเฉพาะการทอผ้าชิ้นลายตีนจกซึ่งเป็นลวดลายที่มีความสวยงาม มีเอกลักษณ์เฉพาะตัว สีสดใสสวยสดใสในทุกเส้นไหมที่นำมาถักทอสามารถนำมาตัดเย็บเป็นเครื่องแต่งกายได้หลากหลายรูปแบบ

นอกจากนี้ทางชุมชนบ้านคูบัวยังร่วมกันสร้างศูนย์สาธิตและจำหน่ายผ้าจกขึ้น เพื่อให้นักท่องเที่ยวหรือผู้ที่สนใจได้เรียนรู้กระบวนการผลิต ตั้งแต่การปั่นด้ายที่ใช้ทอ เพื่อให้นักท่องเที่ยวหรือผู้ที่สนใจได้เรียนรู้กระบวนการผลิต ตั้งแต่การปั่นด้ายที่ใช้ทอ ไปจนกระทั่งการทอ การเก็บลาย อีกทั้งยังได้มีการสร้างพิพิธภัณฑ์สถานบ้านคูบัว ให้เป็นพิพิธภัณฑ์ทางประวัติศาสตร์ เพื่อให้ลูกหลานหันกลับมาเหลียวแลดูแลงานศิลปวัฒนธรรมและประเพณีของชาวไทย-ยวน พิพิธภัณฑ์ทางวัฒนธรรมอันล้ำค่า (อุดม สมพร, 2562)

ตลาดวิถีชุมชนคูบัว เป็น 1 ใน 3 ตลาดที่ได้รับการคัดเลือกจากตลาดต้องชมทั่วประเทศในการต่อยอดพัฒนาให้เป็นแหล่งท่องเที่ยวตามโครงการพัฒนาส่งเสริมศักยภาพสู่การเป็นตลาดท่องเที่ยวของ

จังหวัดราชบุรี ซึ่งเป็นตลาดที่ถ่ายทอดวิถีชีวิตชุมชนชาวไทย-ยวน โดยภายในตลาดมีทั้งการแสดงและจำหน่ายอาหาร สินค้าเด่นของชุมชน เช่น ผ้าชิ้นดินจก และมีลานกิจกรรมแสดงวัฒนธรรม นอกจากนี้บริบทพื้นที่โดยรอบสามารถพัฒนาศักยภาพเป็นแหล่งท่องเที่ยวได้ คือวัดโขลงสุวรรณคีรี รวมถึงเรื่องราวความเป็นมาของชุมชนคูบัว ซึ่งได้มีการประชาสัมพันธ์ในลักษณะต่าง ๆ แต่ยังไม่เป็นระบบ และแพร่หลายเท่าที่ควร ที่ผ่านมาผู้วิจัยได้ดำเนินการพัฒนาสื่อประชาสัมพันธ์ในลักษณะต่าง ๆ เช่น สื่อแผ่นพับ คู่มือการท่องเที่ยว แล้วพบว่า นักท่องเที่ยวมีความสนใจที่จะท่องเที่ยวบริเวณรอบ ๆ ชุมชนคูบัว แต่ไม่รู้เส้นทาง อีกทั้งกระทรวงการท่องเที่ยวฯ ได้กำหนดกลยุทธ์การขับเคลื่อนกิจกรรมเพื่อส่งเสริมการท่องเที่ยวที่สำคัญประการหนึ่งคือ การเพิ่มประสิทธิภาพการทำงานโดยนำเทคโนโลยีมาประยุกต์ใช้ในการส่งเสริมการท่องเที่ยวให้เหมาะสม

จากเหตุผลที่กล่าวมาข้างต้น คณะผู้วิจัยจึงได้พัฒนาแอปพลิเคชันแหล่งท่องเที่ยวเชิงวัฒนธรรมภาควิถีชุมชนคูบัว จังหวัดราชบุรี เพื่อเป็นส่วนหนึ่งของการประชาสัมพันธ์ที่เป็นสื่อกลางในการเผยแพร่ข้อมูลข่าวสาร ไปสู่สาธารณชนให้นักท่องเที่ยวทั้งชาวไทยและชาวต่างประเทศ ซึ่งเป็นการกระตุ้นเศรษฐกิจของประเทศในภาพรวมอย่างยั่งยืน และยังเป็นการเพิ่มศักยภาพแหล่งการเรียนรู้ การท่องเที่ยวเชิงวัฒนธรรม และสินค้าโอท็อป รวมทั้งสินค้าพื้นเมืองของชุมชน อีกทั้งยังเป็นการตอบสนองนโยบายของรัฐบาลการพัฒนาจังหวัดให้มีความมั่นคง มั่งคั่ง และยั่งยืน

วัตถุประสงค์การวิจัย

1. เพื่อพัฒนาแอปพลิเคชันแหล่งท่องเที่ยวเชิงวัฒนธรรมภาควิถีชุมชนคูบัว จังหวัดราชบุรี
2. เพื่อศึกษาความพึงพอใจของผู้ใช้แอปพลิเคชันแหล่งท่องเที่ยวเชิงวัฒนธรรมที่พัฒนาขึ้น

การทบทวนวรรณกรรมที่เกี่ยวข้อง

พรวรรณธร ช่วยชนะ และเอมอร อ่าวสกุล (2562) ได้ทำการพัฒนาแอปพลิเคชันส่งเสริมการท่องเที่ยวด้านธรรมชาติ ชุมชนวัฒนธรรม ภูมิศึกษาอำเภอสำเภา จังหวัดศรีสะเกษ โดยมีวัตถุประสงค์เพื่อจัดทำแอปพลิเคชันส่งเสริมการท่องเที่ยวในอำเภอสิเกา จังหวัดศรีสะเกษ และศึกษาความพึงพอใจต่อการใช้แอปพลิเคชันส่งเสริมการท่องเที่ยว ผลการศึกษาพบว่า อำเภอสิเกามีสถานที่ท่องเที่ยวทางธรรมชาติ ชุมชนและวัฒนธรรมมีทั้งหมด 35 แห่ง และจากการศึกษาความพึงพอใจต่อการใช้งานแอปพลิเคชันส่งเสริมการท่องเที่ยวมีระดับความพึงพอใจอยู่ในระดับพึงพอใจมาก

อัญญา วรรณกายนต์ และคณะ (2562) ได้ทำการพัฒนาแอปพลิเคชันการท่องเที่ยวเศรษฐกิจชุมชนและสินค้าโอท็อป จังหวัดสุรินทร์ โดยมีวัตถุประสงค์เพื่อสำรวจ สกัข้อมูลการท่องเที่ยวฯ ออกแบบและพัฒนาแอปพลิเคชัน และประเมินคุณภาพแอปพลิเคชันการท่องเที่ยวเศรษฐกิจชุมชนและ

สินค้าโอท็อป จังหวัดสุรินทร์ เลือกลุ่มตัวอย่างแบบเจาะจง ได้แก่ กลุ่มชุมชนเป้าหมาย จำนวน 48 หมู่บ้าน ผลการวิจัย พบว่า ข้อมูลด้านสินค้าโอท็อป ส่วนใหญ่เป็นผลิตภัณฑ์ผ้าไหม เครื่องเงิน ข้าวหอมมะลิ ผลิตภัณฑ์จักสานและผลิตภัณฑ์แปรรูปสินค้าทางการเกษตร เป็นต้น ด้านวัฒนธรรมขนบธรรมเนียมประเพณี ส่วนใหญ่เกี่ยวข้องกับวันสำคัญทางพระพุทธศาสนา ความเชื่อ และเป็นสิ่งที่ทำสืบทอดต่อ ๆ กันมา ได้แก่ วันวิสาขบูชา วันเข้าพรรษา วันออกพรรษา ไหว้ศาลปู่ตา บุญวันสารท เช่น ไหว้บูชาบรรพบุรุษ “แซนโชนดา” และประเพณีที่เกี่ยวกับการทำการเกษตร หรือ ผลิตภัณฑ์สินค้าที่ชุมชนสร้างขึ้น ได้แก่ ประเพณีแซนแซร ประเพณีบุญข้าวจี งานวันข้าวหอมมะลิ และมหกรรมผ้าไหมสุรินทร์ เป็นต้น ด้านการท่องเที่ยว ส่วนใหญ่จะเป็นแหล่งท่องเที่ยวที่มนุษย์สร้างขึ้น เช่น หมู่บ้านช่างหมู่บ้านทอผ้าไหม แหล่งท่องเที่ยวเชิงเกษตร แหล่งท่องเที่ยวทางวัฒนธรรม และแหล่งท่องเที่ยวทางประวัติศาสตร์ เป็นต้น และ ด้านเศรษฐกิจชุมชน รายได้ของชุมชนเกิดจากการทำการเกษตร เลี้ยงสัตว์ งานหัตถกรรม งานฝีมือ จากภูมิปัญญาชาวบ้าน ในส่วนของการออกแบบและพัฒนา แอปพลิเคชันการท่องเที่ยวเศรษฐกิจชุมชน และสินค้าโอท็อป จังหวัดสุรินทร์คณะผู้วิจัยได้ดำเนินการพัฒนาแอปพลิเคชันตามกรอบแนวคิดวงจรการพัฒนาระบบ (SDLC) สามารถตอบสนองความต้องการของนักท่องเที่ยวคุณภาพแอปพลิเคชันการท่องเที่ยวเศรษฐกิจชุมชนและสินค้าโอท็อป จังหวัดสุรินทร์จากการประเมินคุณภาพของผู้เชี่ยวชาญในภาพรวมอยู่ในระดับดีมาก มีค่าเฉลี่ยเท่ากับ 4.56 และส่วนเบี่ยงเบนมาตรฐานมีค่าเท่ากับ 0.61

สุธิรา จันท์ปุม และคณะ (2560) วิจัยเรื่องการพัฒนาแอปพลิเคชันแหล่งท่องเที่ยวในจังหวัดสกลนครบนระบบปฏิบัติการแอนดรอยด์การวิจัยครั้งนี้มีวัตถุประสงค์เพื่อ 1) พัฒนาโมบายแอปพลิเคชันแหล่งท่องเที่ยวใน จังหวัดสกลนครบนระบบปฏิบัติการแอนดรอยด์ และ 2) ศึกษาความพึงพอใจของผู้ใช้โมบายแอปพลิเคชันแหล่งท่องเที่ยวในจังหวัดสกลนคร บนระบบปฏิบัติการแอนดรอยด์ กลุ่มตัวอย่าง ได้แก่ บุคคลทั่วไปที่มทำงานพระราชทาน ปริญญาบัตรในปีพ.ศ. 2558 ณ มหาวิทยาลัยราชภัฏสกลนคร จำนวน 500 คน เครื่องมือที่ใช้ในการวิจัย แบบสอบถามความพึงพอใจของผู้ใช้โมบายแอปพลิเคชันแหล่งท่องเที่ยวในจังหวัดสกลนคร บนระบบปฏิบัติการ แอนดรอยด์ สถิติที่ใช้ในการวิจัย ได้แก่ ค่าเฉลี่ย และส่วนเบี่ยงเบนมาตรฐานผลการวิจัย พบว่า 1) โมบายแอปพลิเคชันแหล่งท่องเที่ยวในจังหวัดสกลนคร บนระบบปฏิบัติการแอนดรอยด์ที่พัฒนาขึ้น สามารถแสดงข้อมูล สถานที่ ระบุตำแหน่งปัจจุบันของผู้ใช้งาน แสดงข่าวประชาสัมพันธ์จากเว็บไซต์ และค้นหาข้อมูลสถานที่ได้ และ 2) ผลการศึกษาความพึงพอใจต่อการใช้งาน โมบายแอปพลิเคชันแหล่งท่องเที่ยวในจังหวัดสกลนคร มีความพึงพอใจในภาพรวมอยู่ในระดับมาก

วิธีดำเนินการวิจัย

การพัฒนาแอปพลิเคชันแหล่งท่องเที่ยวเชิงวัฒนธรรมภาควิเศษชุมชนคูบัว จังหวัดราชบุรี มีขั้นตอนการดำเนินการดังต่อไปนี้

1. กลุ่มตัวอย่างที่ใช้ในการวิจัย ได้แก่ ผู้ประกอบการและนักท่องเที่ยวในชุมชนคูบัว จำนวน 60 คน ทำการสุ่มแบบตามสะดวก

2. เครื่องมือที่ใช้ในการวิจัย ได้แก่ แอปพลิเคชันแหล่งท่องเที่ยวเชิงวัฒนธรรมภาควิเศษชุมชนคูบัว จังหวัดราชบุรี แบบสอบถามความพึงพอใจที่มีต่อการใช้งานแอปพลิเคชันแหล่งท่องเที่ยวเชิงวัฒนธรรม

3. การหาสร้างและหาคุณภาพเครื่องมือที่ใช้ในการวิจัย

3.1 ศึกษา รวบรวมเอกสาร วิเคราะห์ และสังเคราะห์เอกสารข้อมูลหลักฐานที่เกี่ยวข้องกับแหล่งท่องเที่ยวเชิงวัฒนธรรมภาควิเศษชุมชนคูบัว จังหวัดราชบุรี โดยการลงพื้นที่สำรวจ เก็บข้อมูลลักษณะทางกายภาพ แหล่งวัฒนธรรม และภาพสถานที่ท่องเที่ยวของชุมชนคูบัว จังหวัดราชบุรี และนำข้อมูลที่ได้จากการสำรวจมาจัดทำข้อมูลเชิงลักษณะ (Attribute Database) ได้แก่ ข้อมูลสถานที่โบราณสถาน วัฒนธรรมการละเล่นของชุมชนคูบัว และค้นหาข้อมูลสถานที่ต่าง ๆ

3.2 จัดทำแอปพลิเคชันเพื่อเผยแพร่ข้อมูลข้อมูลสถานที่ท่องเที่ยวเชิงพื้นที่ (Spatial Database) ของสถานที่ท่องเที่ยวเชิงวัฒนธรรมภาควิเศษชุมชนคูบัว จังหวัดราชบุรี โดยคณะผู้วิจัยเลือกใช้โปรแกรม Thunkable สำหรับจัดทำแอปพลิเคชัน ซึ่งเป็นสร้าง Mobile App ที่สามารถลาก Component หรือส่วนต่าง ๆ ลงบนหน้าต่าง อีกทั้งยังสามารถทำการทดสอบ ติดตาม และปรับปรุงแอปพลิเคชันบน Android และ IOS มีลักษณะเป็นแอปพลิเคชันสนับสนุนรูปแบบข้อความ, RSS Feeds, ภาพ, เสียง และวิดีโอ ฯลฯ

3.3 ทำแบบสอบถามความพึงพอใจที่มีต่อการใช้งานแอปพลิเคชันแหล่งท่องเที่ยวเชิงวัฒนธรรม 5 ด้าน ประกอบด้วย 1) ด้านการทำงาน 2) ด้านเนื้อหาที่ทันสมัย 3) ด้านภาพและตัวอักษร 4) ด้านสิ่งอำนวยความสะดวก และ 5) ด้านประโยชน์ในการใช้งาน เป็นลักษณะมาตราวัดแบบมาตราส่วนประเมินค่า (Rating Scale) 5 ระดับ จำนวน 20 ข้อ

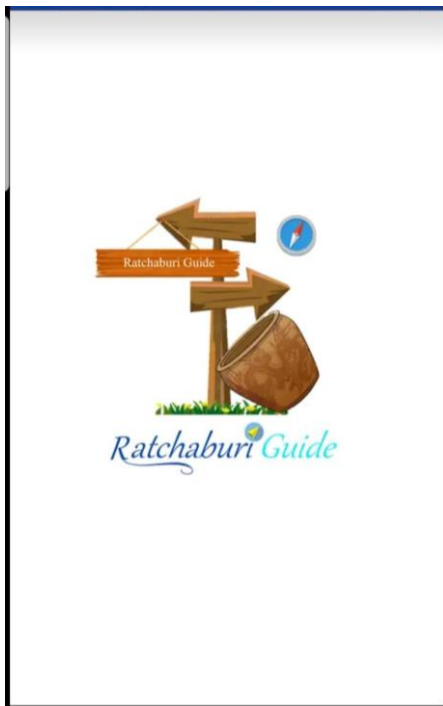
3.4 จัดทำแบบประเมินการทำงานของแอปพลิเคชันแหล่งท่องเที่ยวเชิงวัฒนธรรมเพื่อให้ผู้เชี่ยวชาญจำนวน 3 คน พิจารณาวิธีการทำงานและความเหมาะสมของแอปพลิเคชันผลการประเมินพบว่า ผู้เชี่ยวชาญมีความคิดเห็นต่อการทำงานของแอปพลิเคชันแหล่งท่องเที่ยวเชิงวัฒนธรรมอยู่ในระดับมาก (ค่าเฉลี่ย = 3.63, ส่วนเบี่ยงเบนมาตรฐาน = 0.92) จากนั้นคณะผู้วิจัยได้ดำเนินการปรับปรุงแก้ไขตามข้อเสนอแนะของผู้เชี่ยวชาญต่อไป

3.5 ทำการเก็บรวบรวมข้อมูล โดยใช้สถิติในการวิเคราะห์ข้อมูล ได้แก่ ค่าเฉลี่ย และส่วนเบี่ยงเบนมาตรฐาน

ผลการวิจัย

1. ผลการพัฒนาแอปพลิเคชันแหล่งท่องเที่ยวเชิงวัฒนธรรมวิถีชุมชนคูบัว จังหวัดราชบุรี

คณะผู้วิจัยได้ดำเนินการพัฒนาแอปพลิเคชันแหล่งท่องเที่ยวเชิงวัฒนธรรมวิถีชุมชนคูบัว จังหวัดราชบุรีที่พัฒนาขึ้น ตามขั้นตอนการวิจัย โดยนำข้อมูลจากการศึกษา รวบรวม มาจัดทำแอปพลิเคชัน โดยสามารถแสดงข้อมูลสถานที่ โบราณสถาน วัฒนธรรมการละเล่นของชุมชนคูบัว ชาวประชาสัมพันธ์ และค้นหาข้อมูลสถานที่ต่าง ๆ ได้ ดังภาพที่ 1

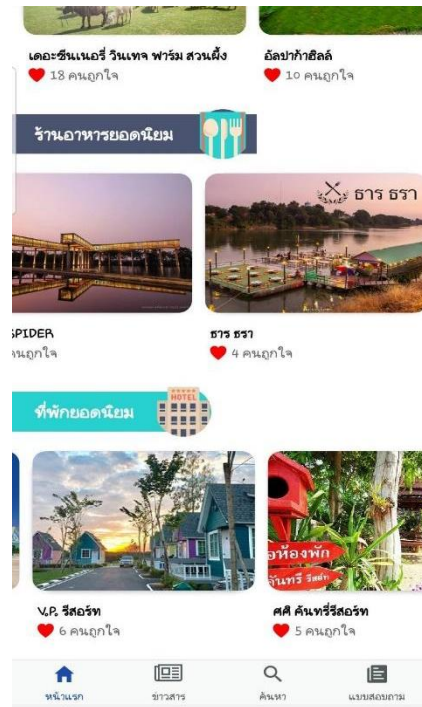


หน้าจอแรก



หน้าจอหลัก

ภาพที่ 1 ผลการพัฒนาแอปพลิเคชันแหล่งท่องเที่ยวเชิงวัฒนธรรมวิถีชุมชนคูบัว จังหวัดราชบุรี



หน้าจอแสดงสถานที่ท่องเที่ยว

หน้าจอแสดงร้านอาหารและที่พัก

ภาพที่ 1 ผลการพัฒนาแอปพลิเคชันแหล่งท่องเที่ยวเชิงวัฒนธรรมวิถีชุมชนคูปัว จังหวัดราชบุรี (ต่อ)

2. ผลการศึกษาความพึงพอใจที่มีต่อการใช้งานแอปพลิเคชันแหล่งท่องเที่ยวเชิงวัฒนธรรมภาควิถีชุมชนคูปัว จังหวัดราชบุรี

คณะผู้วิจัยดำเนินการนำแอปพลิเคชันแหล่งท่องเที่ยวเชิงวัฒนธรรมภาควิถีชุมชนคูปัวที่พัฒนาขึ้นไปให้กับผู้ประกอบการและนักท่องเที่ยวในชุมชนคูปัว จำนวน 60 คน ดังตารางที่ 1

ตารางที่ 1 ผลการการศึกษาความพึงพอใจที่มีต่อการใช้งานแอปพลิเคชันที่พัฒนาขึ้น

ความพึงพอใจแต่ละด้าน	ค่าเฉลี่ย	ส่วนเบี่ยงเบนมาตรฐาน	ระดับความพึงพอใจ
1. ด้านการทำงาน	4.45	0.45	มาก
2. ด้านเนื้อหาที่ทันสมัย	4.47	0.50	มาก
3. ด้านภาพและตัวอักษร	4.37	0.53	มาก
4. ด้านสิ่งอำนวยความสะดวก	4.55	0.49	มากที่สุด
5. ด้านประโยชน์ในการใช้งาน	4.72	0.50	มากที่สุด
ภาพรวม	4.51	0.49	มากที่สุด

จากตารางที่ 1 พบว่า ผู้ประกอบการและนักท่องเที่ยวในชุมชนคูบัวมีความพึงพอใจที่มีต่อการใช้งานแอปพลิเคชันแหล่งท่องเที่ยวเชิงวัฒนธรรมภาควิถีชุมชนคูบัว โดยภาพรวมอยู่ในระดับมากที่สุด (ค่าเฉลี่ย = 4.51, ส่วนเบี่ยงเบนมาตรฐาน = 0.49) เมื่อพิจารณาแต่ละด้าน พบว่า ด้านที่มีคะแนนเฉลี่ยมากที่สุดได้แก่ ด้านประโยชน์การใช้งาน (ค่าเฉลี่ย = 4.72, ส่วนเบี่ยงเบนมาตรฐาน = 0.50) รองลงมาได้แก่ ด้านสิ่งอำนวยความสะดวก (ค่าเฉลี่ย = 4.55, ส่วนเบี่ยงเบนมาตรฐาน = 0.49) และด้านเนื้อหาที่ทันสมัย (ค่าเฉลี่ย = 4.47, ส่วนเบี่ยงเบนมาตรฐาน = 0.50)

สรุปและอภิปรายผลการวิจัย

จากการพัฒนาแอปพลิเคชันแหล่งท่องเที่ยวเชิงวัฒนธรรมภาควิถีชุมชนคูบัว จังหวัดราชบุรี สามารถสรุปและอภิปรายผลในประเด็นต่างไปนี้

1. ผลการพัฒนาแอปพลิเคชันแหล่งท่องเที่ยวเชิงวัฒนธรรมภาควิถีชุมชนคูบัว จังหวัดราชบุรี พบว่า แอปพลิเคชันแหล่งท่องเที่ยวเชิงวัฒนธรรมที่พัฒนาขึ้น สามารถแสดงผลการท่องเที่ยวของภาควิถีชุมชนคูบัว จังหวัดราชบุรี ประกอบด้วย ข้อมูลสถานที่ท่องเที่ยว ประกอบด้วย โบราณสถาน พิพิธภัณฑสถาน และวัดโขลงสุวรรณคีรี ข้อมูลทางด้านวัฒนธรรม ประกอบด้วย การเดินบาสโลบ การร่ำวงแบบพื้นของไท-ยวน วิธีการกินขันโตก และการละเล่นของชุมชนคูบัว และข้อมูลสถานที่ท่องเที่ยวต่าง ๆ บริเวณรอบภาควิถีชุมชนคูบัว รวมถึงข่าวสารการประชาสัมพันธ์ และค้นหาข้อมูลสถานที่ต่าง ๆ ได้ ซึ่งสอดคล้องกับงานวิจัยของ พรพรรณษร ช่วชชนะ และเอมอร อ่าวสกุล (2562) ทำการวิจัยเรื่องการพัฒนาแอปพลิเคชันส่งเสริมการท่องเที่ยวด้านธรรมชาติ ชุมชนวัฒนธรรม กรณีศึกษาอำเภอท่าเสา จังหวัดตรัง สามารถแสดงข้อมูลของสถานที่ท่องเที่ยว 3 ด้าน คือ สถานที่ท่องเที่ยวทางธรรมชาติ สถานที่ท่องเที่ยวด้านชุมชน และสถานที่ท่องเที่ยวด้านวัฒนธรรม ซึ่งเป็นสถานที่ท่องเที่ยว แสดงข้อมูลประชาสัมพันธ์ รวมถึงสามารถค้นหารายละเอียดข้อมูลสถานที่ และสอดคล้องกับงานวิจัยของสุธีรา จันทร์ป้อม และคณะ (2560) ทำวิจัยเรื่องการพัฒนาแอปพลิเคชันแหล่งท่องเที่ยวในจังหวัดสกลนครบนระบบปฏิบัติการแอนดรอยด์สามารถแสดงข้อมูลสถานที่ ระบุตำแหน่งปัจจุบันของผู้ใช้งาน แสดงข่าวประชาสัมพันธ์จากเว็บไซต์ และค้นหาข้อมูลสถานที่ได้

2. ผลการศึกษาความพึงพอใจของผู้ใช้แอปพลิเคชันแหล่งท่องเที่ยวเชิงวัฒนธรรมที่พัฒนาขึ้น พบว่า ผู้ประกอบการและนักท่องเที่ยวในชุมชนคูบัวที่ผู้วิจัยดำเนินการเก็บข้อมูลจากการมาท่องเที่ยวในช่วงระยะเวลาเดือนตุลาคม 2564 นั้น มีความพึงพอใจในภาพรวมต่อการใช้งานแอปพลิเคชันภาพรวมอยู่ในระดับมากที่สุด (ค่าเฉลี่ย = 4.51, ส่วนเบี่ยงเบนมาตรฐาน = 0.49) ทั้งนี้เป็นเพราะว่า สถานการณ์โควิดทำให้ผู้ประกอบการและนักท่องเที่ยวไม่สามารถเดินทางเข้ามาท่องเที่ยวในพื้นที่ได้ และเมื่อมีการพัฒนาแอปพลิเคชัน สามารถรับทราบข้อมูลข่าวสารในเปิดตลาดของชุมชนคูบัว อีกทั้งยังสามารถแสดง

ข้อมูลสถานที่ท่องเที่ยวต่าง ๆ ที่ทำให้นักท่องเที่ยวมีความสนใจในการเข้ามาท่องเที่ยวได้เป็นอย่างมาก ซึ่งสอดคล้องแนวทางของกระทรวงวัฒนธรรม (วธ.) (2564) แลงข่าวเปิดตัวแอปพลิเคชันเที่ยวเท่ ๆ เสน่ห์เมืองไทย เพื่อรองรับการเดินทางท่องเที่ยวหลังสถานการณ์โควิด-19 คลี่คลาย เพื่อกระตุ้นการท่องเที่ยวในชุมชนท้องถิ่นต่าง ๆ ทั้งยังช่วยกระจายรายได้ให้แก่ผู้ประกอบการภาคการท่องเที่ยวในจังหวัดต่าง ๆ ของไทยได้มีรายได้จากการจำหน่ายสินค้า และการบริการด้านต่าง ๆ แสดงข้อมูลเกี่ยวกับแหล่งท่องเที่ยวทางวัฒนธรรมและประวัติศาสตร์ อาทิ วัด ศาสนสถาน โบราณสถาน และพิพิธภัณฑ์ท้องถิ่น แหล่งท่องเที่ยวทางธรรมชาติ สถานที่สำคัญและโดดเด่นของท้องถิ่น ศูนย์การเรียนรู้ ศิลปวัฒนธรรม การแสดงพื้นบ้านชุมชนเศรษฐกิจพอเพียง ร้านอาหารยอดนิยม ร้านจำหน่ายผลิตภัณฑ์ทางวัฒนธรรม สินค้าเกษตร และที่พักแบบโฮมสเตย์ อีกทั้งยังสอดคล้องกับงานวิจัยของอัญญาวรรณกายนต์ และคณะ (2562) ได้ทำการพัฒนาแอปพลิเคชันการท่องเที่ยวเศรษฐกิจชุมชนและสินค้าโอท็อป จังหวัดสุรินทร์ ที่แสดงข้อมูลด้านสินค้าโอท็อป ผลิตภัณฑ์ผ้าไหม เครื่องเงิน ข้าวหอมมะลิ ผลิตภัณฑ์จักสานและผลิตภัณฑ์แปรรูปสินค้าทางการเกษตรขนบธรรมเนียมประเพณี การไหว้บูชาบรรพบุรุษ “แซนโถงดา” และประเพณีที่เกี่ยวข้องกับการทำการเกษตร หรือ ผลิตภัณฑ์สินค้าที่ชุมชนสร้างขึ้น ทำให้นักท่องเที่ยวเกิดความสนใจในการเข้ามาท่องเที่ยวในจังหวัดสุรินทร์ และสอดคล้องกับงานวิจัยของชนนิกันต์ เขียวคล้าย และคณะ (2562) ที่ทำการวิจัยการพัฒนาแอปพลิเคชันการท่องเที่ยว 5 อำเภอชายแดนจังหวัดตากขึ้น จากนั้นนำไปใช้กับนักท่องเที่ยวภายใน 5 อำเภอชายแดนจังหวัดตาก พบว่านักท่องเที่ยวมีความพึงพอใจต่อการใช้งานแอปพลิเคชันการท่องเที่ยว 5 อำเภอชายแดนจังหวัดตาก โดยภาพรวมมี ความพึงพอใจอยู่ในระดับมากที่สุด มีค่าเฉลี่ยเท่ากับ 4.53 และส่วนเบี่ยงเบนมาตรฐานเท่ากับ 0.03

สรุปผลการวิจัย

การพัฒนาแอปพลิเคชันแหล่งท่องเที่ยวเชิงวัฒนธรรมภาควิถีชุมชนคูบัว จังหวัดราชบุรีนี้ สามารถแสดงข้อมูลแหล่งการท่องเที่ยวเชิงวัฒนธรรมท้องถิ่นของภาควิถีชุมชนคูบัว จังหวัดราชบุรีได้ ซึ่งทำให้นักท่องเที่ยวสามารถเข้าไปดูแหล่งท่องเที่ยวต่าง ๆ ภายในภาควิถีชุมชนคูบัวได้อย่างสะดวก ก่อให้เกิดความสนใจในเข้ามาเยี่ยมชมสถานที่ท่องเที่ยวหลังสถานการณ์โควิดดีขึ้น ส่งผลทำให้เกิดรายได้ของชุมชน เนื่องจากมีการนำสินค้าโอท็อป และสินค้าพื้นฐานมาค้าขายในภาค และยังมีมีคฤเทศก์น้อยคอยให้บริการนักท่องเที่ยว ที่สามารถบอกเล่าถึงเรื่องราววิถีชุมชนคูบัว ได้ทั้งภาษาไทยและภาษาอังกฤษ นำมาซึ่งรายได้ให้ชาวบ้านภายในชุมชน ซึ่งช่วยกำหนดการเดินทางท่องเที่ยวได้ง่ายและสะดวกขึ้น โดยนักท่องเที่ยวสามารถดาวน์โหลดแอปพลิเคชันดังกล่าวได้แล้วตั้งแต่บัดนี้เป็นต้นไป ทั้งในระบบ iOS และ Android สอดคล้องกับนโยบายของกระทรวงวัฒนธรรมที่รองรับการเข้ามาของ

นักท่องเที่ยวต่างชาติ เพื่อให้เกิดความยั่งยืนของชุมชนต่อไป

กิตติกรรมประกาศ

ขอขอบคุณมหาวิทยาลัยเทคโนโลยีราชมงคลพระนครที่ให้การสนับสนุนทุนอุดหนุนการวิจัย และนักศึกษาคณะครุศาสตร์อุตสาหกรรม มา ณ ที่นี้

เอกสารอ้างอิง

เกาะติดข่าวสาร. *เตรียมตัวท่องเที่ยว! วช.เปิดตัวแอป “เที่ยวเท่าๆ เสน่ห์เมืองไทย*. [Online]. Available: <https://www.nationtv.tv/news/378843285>, [2565, มกราคม 13].

พรวรรณษร ช่วยชนะ และเอมอร อ่าวสกุล. (2562). แอปพลิเคชันส่งเสริมการท่องเที่ยวด้านธรรมชาติ ชุมชนวัฒนธรรม กรณีศึกษาอำเภอสำเคา จังหวัดตรัง. *รายงานการประชุมวิชาการด้านมนุษยศาสตร์และสังคมศาสตร์ระดับชาติ ครั้งที่ 2* (น. 779-790), สงขลา: ผู้แต่ง.

ชนิกานต์ เขียวคล้าย และคณะ. (2562). การพัฒนาแอปพลิเคชันการท่องเที่ยว 5 อำเภอชายแดนจังหวัด ตาก. *รายงานการประชุมวิชาการระดับชาติและนานาชาติ ครั้งที่ 8* (น. 783-792), นครสวรรค์: ผู้แต่ง.

บุญชม ศรีสะอาด. (2560). *การวิจัยเบื้องต้น*. พิมพ์ครั้งที่ 10, กรุงเทพฯ : สุวีริยาสาส์น.

สุธีรา จันทร์ปทุม และคณะ. (2560). การพัฒนาแอปพลิเคชันแหล่งท่องเที่ยวในจังหวัดสกลนครบนระบบปฏิบัติการแอนดรอยด์. *วารสารวิชาการการจัดการเทคโนโลยีสารสนเทศและนวัตกรรม*. 4(2), 114-120.

อุดม สมพร. *คูบัว เมืองโบราณ แหล่งหัตถกรรมผ้าตีนจก ของดีแห่งเมืองราชบุรี*. [Online]. Available: <http://ท่องเที่ยวไทย.com/คูบัว-ผ้าตีนจก-ราชบุรี/>, [2562, กันยายน 9].

อัยฉา วรรณกายนต์ และคณะ. (2562). การพัฒนาแอปพลิเคชันการท่องเที่ยวเศรษฐกิจชุมชนและสินค้า โอท็อป จังหวัดสุรินทร์. *วารสารวิทยาศาสตร์ คชสาส์น*. 41(1), 85- 100.