



แผนยุทธศาสตร์การพัฒนา  
คณะครุศาสตร์อุตสาหกรรม  
มหาวิทยาลัยเทคโนโลยีราชมงคลพระนคร  
ประจำปีการศึกษา 2557-2561

คณะครุศาสตร์อุตสาหกรรม  
มหาวิทยาลัยเทคโนโลยีราชมงคลพระนคร

## คำนำ

แผนยุทธศาสตร์การพัฒนาคณะครุศาสตร์อุตสาหกรรม มหาวิทยาลัยเทคโนโลยีราชมงคลพระนคร ประจำปีการศึกษา 2557 – 2561 จัดทำขึ้นเพื่อใช้เป็นเครื่องมือในการบริหารจัดการและพัฒนาคณะครุศาสตร์อุตสาหกรรม ซึ่งแผนยุทธศาสตร์ได้ผ่านกระบวนการวิเคราะห์ความสอดคล้องและเชื่อมโยงกับบริบทต่างๆ อาทิ อาทิ การวิเคราะห์สถานการณ์ปัจจุบันของคณะ แนวโน้มการเปลี่ยนแปลงของทางเศรษฐกิจและสังคมโลก นโยบายแห่งรัฐ นโยบายสภามหาวิทยาลัย และแผนยุทธศาสตร์การพัฒนามหาวิทยาลัยเทคโนโลยีราชมงคลพระนคร ประจำปีการศึกษา 2557 – 2561

แผนยุทธศาสตร์การพัฒนาคณะครุศาสตร์อุตสาหกรรม มหาวิทยาลัยเทคโนโลยีราชมงคลพระนคร ประจำปีการศึกษา 2557 – 2561 ฉบับนี้ จัดทำขึ้นโดยผ่านกระบวนการมีส่วนร่วมจากภาคส่วนต่างๆ เพื่อรับฟังข้อคิดเห็นและข้อเสนอแนะในการจัดทำแผนยุทธศาสตร์การพัฒนาคณะ โดยประกอบด้วยสาระสำคัญ คือ ส่วนที่ 1 สภาพปัจจุบันและการจัดการศึกษาของคณะครุศาสตร์อุตสาหกรรม ส่วนที่ 2 บริบทที่ส่งผลกระทบต่อพัฒนาคณะครุศาสตร์อุตสาหกรรม และการวิเคราะห์สถานการณ์ปัจจุบัน ส่วนที่ 3 วิสัยทัศน์ พันธกิจ ยุทธศาสตร์ ตัวชี้วัดและค่าเป้าหมายของแผนยุทธศาสตร์การพัฒนาคณะครุศาสตร์อุตสาหกรรม ประจำปีการศึกษา 2557 – 2561 และส่วนที่ 4 การขับเคลื่อนแผนยุทธศาสตร์ไปสู่ การปฏิบัติ และการติดตาม ประเมินผล

คณะครุศาสตร์อุตสาหกรรม หวังเป็นอย่างยิ่งว่าแผนยุทธศาสตร์การพัฒนาคณะครุศาสตร์อุตสาหกรรม มหาวิทยาลัยเทคโนโลยีราชมงคลพระนคร ประจำปีการศึกษา 2557 – 2561 ฉบับนี้ จะเป็นแนวทางในการดำเนินงานให้ทุกส่วนงานร่วมกันขับเคลื่อนให้เป็นไปในทิศทางเดียวกัน ให้บรรลุผลสำเร็จตามที่ได้กำหนดเป้าหมายร่วมกัน

คณะครุศาสตร์อุตสาหกรรม  
มหาวิทยาลัยเทคโนโลยีราชมงคลพระนคร  
9 /กุมภาพันธ์ /2558

## สารบัญ

	หน้า
คำนำ	ก
สารบัญ	ข
บทสรุปผู้บริหาร	ค
<b>ส่วนที่ 1 สภาพปัจจุบันและการจัดการศึกษาของคณะครุศาสตร์อุตสาหกรรม</b>	
➢ ประวัติความเป็นมาและสภาพปัจจุบัน	
➢ แผนภูมิโครงสร้าง	
➢ แผนภูมิการบริหารงาน	
➢ หลักสูตรและสาขาวิชาที่เปิดสอน	
➢ คณาจารย์/บุคลากร	
➢ นักศึกษา	
<b>ส่วนที่ 2 บริบทที่ส่งผลกระทบต่อการพัฒนาคณะครุศาสตร์อุตสาหกรรม และการวิเคราะห์สถานการณ์ปัจจุบัน</b>	
➢ บริบทที่ส่งผลกระทบต่อพัฒนาคณะครุศาสตร์อุตสาหกรรม	
➢ การวิเคราะห์สถานการณ์ปัจจุบัน	
<b>ส่วนที่ 3 วิสัยทัศน์ พันธกิจ ยุทธศาสตร์ ตัวชี้วัดและค่าเป้าหมายของ แผนยุทธศาสตร์การพัฒนาคณะครุศาสตร์อุตสาหกรรม ประจำปีการศึกษา 2557-2561</b>	
➢ วิสัยทัศน์ ปรัชญา ปณิธาน ค่านิยมองค์กร พันธกิจ	
➢ ผังยุทธศาสตร์การพัฒนาคณะครุศาสตร์อุตสาหกรรม มหาวิทยาลัยเทคโนโลยีราชมงคลพระนคร ประจำปีการศึกษา 2557 - 2561	
➢ ยุทธศาสตร์ ตัวชี้วัดความสำเร็จและค่าเป้าหมาย	
<b>ส่วนที่ 4 การขับเคลื่อนแผนยุทธศาสตร์ไปสู่การปฏิบัติ และการติดตามประเมินผล</b>	
➢ การขับเคลื่อนแผนยุทธศาสตร์ไปสู่การปฏิบัติ และการติดตามประเมินผล	
<b>ภาคผนวก</b>	
➢ งบประมาณที่ใช้ดำเนินการตามแผนยุทธศาสตร์การพัฒนามหาวิทยาลัยเทคโนโลยี ราชมงคลพระนคร ประจำปีการศึกษา 2557 - 2561	

## บทสรุปผู้บริหาร

แผนยุทธศาสตร์การพัฒนาคณะครุศาสตร์อุตสาหกรรม มหาวิทยาลัยเทคโนโลยีราชมงคลพระนคร ประจำปีการศึกษา 2557 – 2561 จัดทำขึ้นเพื่อใช้เป็นเครื่องมือที่ใช้ในการบริหารจัดการและพัฒนาคณะครุศาสตร์อุตสาหกรรม ซึ่งแผนยุทธศาสตร์ได้ผ่านกระบวนการวิเคราะห์ความสอดคล้อง และเชื่อมโยงกับบริบทต่างๆ อาทิ การวิเคราะห์สถานการณ์ปัจจุบันของคณะ แนวโน้มการเปลี่ยนของทางเศรษฐกิจและสังคมโลก นโยบายแห่งรัฐ นโยบายสภามหาวิทยาลัย แผนยุทธศาสตร์การพัฒนามหาวิทยาลัยเทคโนโลยีราชมงคลพระนคร ประจำปีการศึกษา 2557 – 2561

แผนยุทธศาสตร์การพัฒนาคณะครุศาสตร์อุตสาหกรรม มหาวิทยาลัยเทคโนโลยีราชมงคลพระนคร ประจำปีการศึกษา 2557 – 2561 ประกอบด้วย วิสัยทัศน์ 5 พันธกิจ 5 ประเด็นยุทธศาสตร์ 7 เป้าประสงค์ 9 กลยุทธ์ 43 มาตรการ พร้อมทั้งกำหนดตัวชี้วัดความสำเร็จและค่าเป้าหมายจำนวน 48 ตัวชี้วัด และได้กำหนดค่าเป้าหมายความสำเร็จของการบรรลุผลการดำเนินงานตามแผนยุทธศาสตร์การพัฒนาคณะครุศาสตร์อุตสาหกรรม มหาวิทยาลัยเทคโนโลยีราชมงคลพระนคร ประจำปีการศึกษา 2557 – 2561 ที่ร้อยละ 70 75 80 85 และ 85 ในแต่ละปี ตามลำดับ โดยคณะครุศาสตร์อุตสาหกรรม ได้กำหนดประเด็นยุทธศาสตร์เพื่อนำไปสู่เป้าหมายตามแผนยุทธศาสตร์ที่ได้นำเสนอ ประกอบด้วยประเด็นยุทธศาสตร์ 5 ประเด็นยุทธศาสตร์

▶ ประเด็นยุทธศาสตร์ที่ 1 การพัฒนาความเข้มแข็งในการจัดการศึกษาให้บัณฑิตมีคุณภาพตามมาตรฐาน พร้อมเข้าสู่ประชาคมอาเซียน ประกอบด้วย 2 เป้าประสงค์ 3 กลยุทธ์ 12 มาตรการ และตัวชี้วัดความสำเร็จ 16 ตัวชี้วัด

▶ ประเด็นยุทธศาสตร์ที่ 2 การพัฒนาความเข้มแข็งงานวิจัยและงานสร้างสรรค์ที่มีคุณภาพเพื่อเพิ่มขีดความสามารถในการแข่งขันของประเทศ ประกอบด้วย 1 เป้าประสงค์ 1 กลยุทธ์ 4 มาตรการ และตัวชี้วัดความสำเร็จ 7 ตัวชี้วัด

▶ ประเด็นยุทธศาสตร์ที่ 3 สร้างความเข้มแข็งของการบริหารจัดการและพัฒนาคุณภาพการศึกษาสู่ความเป็นเลิศ ประกอบด้วย 2 เป้าประสงค์ 3 กลยุทธ์ 20 มาตรการ และตัวชี้วัดความสำเร็จ 16 ตัวชี้วัด

▶ ประเด็นยุทธศาสตร์ที่ 4 การส่งเสริมการให้บริการวิชาการ และการพัฒนาอาชีพ ประกอบด้วย 1 เป้าประสงค์ 1 กลยุทธ์ 4 มาตรการ และตัวชี้วัดความสำเร็จ 4 ตัวชี้วัด

▶ ประเด็นยุทธศาสตร์ที่ 5 ส่งเสริมการทำนุบำรุงศิลปวัฒนธรรมและรักษาสีงแวดล้อมให้คงอยู่อย่างมั่นคงเพื่อสร้างคุณค่าทางเศรษฐกิจ ประกอบด้วย 1 เป้าประสงค์ 1 กลยุทธ์ 3 มาตรการ และตัวชี้วัดความสำเร็จ 5 ตัวชี้วัด

## ส่วนที่ 1

สภาพปัจจุบันและการจัดการศึกษาของคณะครุศาสตร์อุตสาหกรรม

## ส่วนที่ 1

### สภาพปัจจุบันและการจัดการศึกษาของคณะครุศาสตร์อุตสาหกรรม

#### ประวัติความเป็นมาและสภาพปัจจุบัน

ในอดีตเป็นสถานที่ตั้งของ “วังรพีพัฒน์” ใน พระเจ้าบรมวงศ์เธอ พระองค์เจ้ารพีพัฒนาศักดิ์ กรมหลวงราชบุรีดิเรกฤทธิ์ ซึ่งพระบาทสมเด็จพระจุลจอมเกล้าเจ้าอยู่หัวทรงพระราชทานเงินพระคลังข้างที่ซื้อที่ดินต่อจากราษฎรจำนวน 10 ราย เป็นเงิน 296 ชั่ง 36 บาท และพระยานรฤทธิราชขัติถวายเป็นที่ดินคิดราคาอีกรายหนึ่ง รวมเป็นที่ 11 ราย เนื้อที่ด้านเหนือยาว 4 เส้น 12 วา 1 ศอก ด้านใต้ยาว 4 เส้น 13 วา 2 ศอก ด้านตะวันออกยาว 5 เส้น 12 วา ด้านตะวันตก ยาว 4 เส้น 5 วา

หลังจากที่พระเจ้าบรมวงศ์เธอ พระองค์เจ้ารพีพัฒนาศักดิ์ กรมหลวงราชบุรีดิเรกฤทธิ์ สิ้นพระชนม์ที่กรุงปารีส เมื่อวันที่ 7 สิงหาคม พุทธศักราช 2463 ประเทศไทยได้เกิดการเปลี่ยนแปลงการปกครองในปี พ.ศ. 2475 ที่ดินพร้อมวังรพีพัฒน์แห่งนี้จึงตกเป็นสมบัติของสำนักงานทรัพย์สินส่วนพระมหากษัตริย์ จากนั้น เอกชนได้ขอเช่าที่ดินเพื่อจัดตั้งเป็นสถานศึกษาชื่อโรงเรียนรพีพัฒน์

ในปี พ.ศ. 2419 โรงเรียนฝึกหัดครูอาชีพศึกษาได้ก่อตั้งขึ้นตามประกาศของกระทรวงศึกษาธิการ โดยหลวงพรหมโยธีรัฐมนตรีว่าการกระทรวงศึกษาธิการและแต่งตั้งให้ อาจารย์ กุล มฤคทัต เป็นผู้รักษาการ ใน ตำแหน่งอาจารย์ใหญ่โรงเรียนฝึกหัดครูอาชีพศึกษา จัดการศึกษา หลักสูตรครูอาชีพศึกษา ระดับ มัธยมศึกษา (ปม.) 3 สาขา คือ ช่างก่อสร้าง การช่างสตรีและพาณิชย์ การ (หลักสูตร 2 ปี )

พ.ศ. 2594 โรงเรียนฝึกหัดครูอาชีพศึกษา เพิ่มการผลิตครูอาชีพศึกษาระดับประโยค ประถมศึกษา (ปป.) 2 สาขา คือ ช่างไม้ และการช่างสตรี (หลักสูตร 3 ปี) ในระยะแรกยังไม่มีสถานที่เรียนของตนเอง ดังนั้นจึงแยกนักเรียนส่วนหนึ่ง เรียนที่โรงเรียนช่างก่อสร้างอุเทนถวาย อีกส่วนหนึ่ง เรียนที่การช่างสตรีพระนครใต้ และโรงเรียนเสาวภา

ปี พ.ศ. 2495 กรมอาชีวศึกษา ได้ขอซื้อที่ดินจากกระทรวงอุตสาหกรรม ในวงเงิน 3,905,000 บาท เพื่อเป็นที่ตั้งของ “โรงเรียนฝึกหัดครูอาชีพศึกษา” มีสิ่งก่อสร้างประกอบด้วย ตึกหลังใหญ่อันเป็นที่ตั้ง “วังรพีพัฒน์” 1 หลัง (ปัจจุบันเป็นอาคาร D-Hall) อาคารหลังเล็ก 1 หลัง ห้องแถวไม้ริมถนนสามเสนจำนวน 18 ห้อง โรงงานขนาดยาว 1 หลัง

พ.ศ. 2498 พ.ศ. 2505 โรงเรียนฝึกหัดครูอาชีพศึกษาได้โอนย้ายมา สังกัดกรมอาชีวศึกษา พร้อมยกฐานะเป็นวิทยาลัยครูอาชีพศึกษา สังกัดกองวิทยาลัยเทคนิค จัดการเรียนการสอน 7 แผนก คือ ช่างไม้ครุภัณฑ์ ช่างก่อสร้าง ช่างไฟฟ้า ช่างวิทยุและโทรคมนาคม ช่างกลโรงงาน ช่างเชื่อมและโลหะแผ่น และช่างยนต์ เพื่อผลิตนักศึกษาหลักสูตร 2 ปี ระดับประกาศนียบัตรฝึกหัดครูมัธยม (ปม.อ.)

พ.ศ. 2509 มีการปรับปรุงและพัฒนาหลักสูตรประโยคครูมัธยมวิชาชีพชั้นสูง (ปม.วส.) ตามนโยบายพัฒนาครูอาชีพศึกษาของกรมอาชีวศึกษา และดำเนินการยุบรวมช่างไม้ครุภัณฑ์กับช่างก่อสร้าง

พ.ศ. 2512 เข้าร่วมโครงการเงินกู้เพื่อพัฒนาอาชีวศึกษา โดยส่งผู้เชี่ยวชาญจาก Oklahoma State University USA มาประจำตามแผนกช่างต่างๆ และมีการจัดครูอาจารย์ไปศึกษาต่อ และฝึกอบรมต่างประเทศรวมทั้งพัฒนาการด้านเครื่องมือ เครื่องจักร

พ.ศ. 2517 คณะรัฐมนตรี มีมติอนุมัติในหลักการให้วิทยาลัยต่างๆ ในสังกัดกรมอาชีวศึกษาที่มีความพร้อมเปิดสอนระดับปริญญาตรีได้ ดังนั้นจึงเกิดการแยกตัวของวิทยาลัยที่มีความพร้อมร่วมกันเป็นวิทยาลัยเทคโนโลยีและอาชีวศึกษาตามพระราชบัญญัติวิทยาลัยเทคโนโลยีและอาชีวศึกษา พ.ศ. 2518 และประกาศในราชกิจจานุเบกษา ลงวันที่ 17 กุมภาพันธ์ พ.ศ. 2518 และประกาศในราชกิจจานุเบกษา ลงวันที่ 17 กุมภาพันธ์ พ.ศ. 2518 โดยมุ่งให้วิทยาลัยเทคโนโลยี และอาชีวศึกษาเป็นสถาบันการศึกษาและวิจัย ผลิตรู้อาชีวศึกษาในระดับปริญญาตรีรวมทั้งให้การศึกษาด้านวิชาชีพ และให้บริการทางวิชาการ

พ.ศ. 2518 วิทยาลัยครูอาชีวศึกษา เปิดสอนหลักสูตร ปวส. ให้นักศึกษา ป.ม.วส. เฉพาะรุ่นปีการศึกษา 2517 และ 2518 และเปิดสอนระดับปริญญาตรีโดยคณะวิศวกรรมและเทคโนโลยี เปิดสอนระดับปริญญาตรี 2 สาขา คือ สาขาครุศาสตร์อุตสาหกรรมและสาขาวิศวกรรมศาสตร์

พ.ศ. 2530 วิทยาลัยครูอาชีวศึกษา โอนย้ายมาสังกัดกับวิทยาลัยเทคโนโลยีและอาชีวศึกษา ใช้ชื่อ “วิทยาเขตเทเวศร์” เปิดสอนระดับ ปวส.

พ.ศ. 2521 วิทยาเขตเทเวศร์ เปิดสอนหลักสูตร ป.ม. ช่างอุตสาหกรรม

พ.ศ. 2526 วิทยาเขตเทเวศร์รับนักศึกษา ระดับต่ำกว่าปริญญาตรีโดยเปิดรับนักศึกษา ระดับปริญญาตรีในรามคณะวิศวกรรมและเทคโนโลยี

15 กันยายน พ.ศ. 2531 พระบาทสมเด็จพระเจ้าอยู่หัวพระราชทานนามใหม่ว่า “สถาบันเทคโนโลยีราชมงคล” โดยประกาศในราชกิจจานุเบกษา ลงวันที่ 18 สิงหาคม พ.ศ. 2532

พ.ศ. 2537 จัดตั้งคณะครุศาสตร์อุตสาหกรรมตามประกาศกระทรวงศึกษาธิการเรื่องแบ่งส่วนราชการใน สถาบันเทคโนโลยีราชมงคล

พ.ศ. 2537 โดยย้ายคณะวิศวกรรมและเทคโนโลยีไปเปิดสอนที่ศูนย์กลางการศึกษาสถาบันเทคโนโลยีราชมงคล (ศรม.) ตำบลคลองหก อำเภอธัญบุรี จังหวัดปทุมธานี

15 มีนาคม พ.ศ. 2542 คณะครุศาสตร์อุตสาหกรรมย้ายไปเปิดสอนที่ศูนย์กลางการศึกษา (ศรม.)

18 มกราคม พ.ศ. 2548 สถาบันเทคโนโลยีราชมงคลได้รับการสถาปนา ให้เป็น มหาวิทยาลัยเทคโนโลยีราชมงคลพระนคร ตามพระราชบัญญัติ “มหาวิทยาลัยเทคโนโลยีราชมงคล ซึ่งสถานที่แห่งนี้ถูกจัดเป็นที่ตั้ง ของคณะครุศาสตร์อุตสาหกรรม และคณะเทคโนโลยีสื่อสารมวลชน

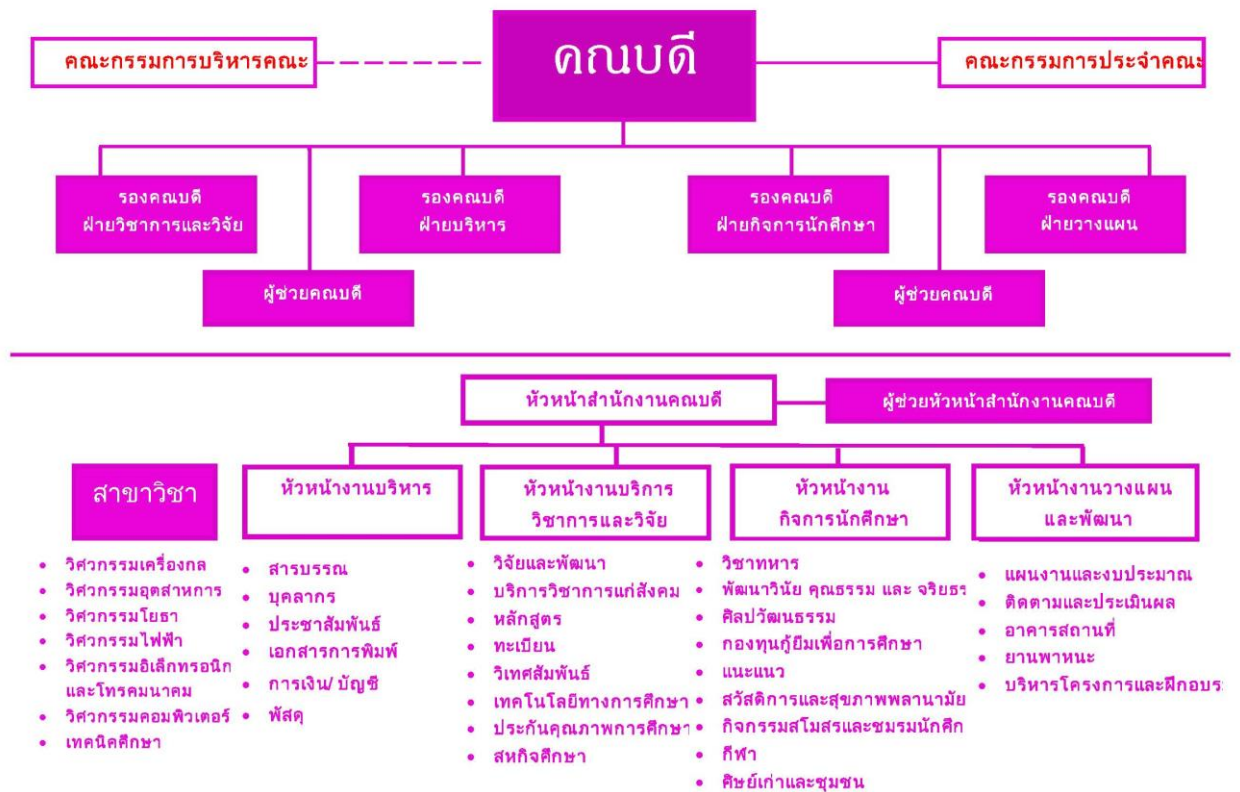
ปัจจุบันวิทยาลัยครูอาชีวศึกษาเดิมได้กลายมาเป็นคณะครุศาสตร์อุตสาหกรรม สังกัด มหาวิทยาลัยเทคโนโลยีราชมงคลพระนคร รวมทั้งเป็นที่ตั้งของหลายหน่วยงานในปัจจุบัน อาทิ เช่น สำนักงานอธิการบดี คณะเทคโนโลยีสื่อสารมวลชน สำนักวิทยบริการและเทคโนโลยีสารสนเทศ สำนักส่งเสริมวิชาการและงานทะเบียน และสถานีวิจัยมหาวิทยาลัยเทคโนโลยีราชมงคล

นับตั้งแต่ พ.ศ. 2491 จนปัจจุบันนับเป็นเวลามากกว่า 60 ปี สถาบันแห่งนี้มีการเปลี่ยนแปลง ปรับปรุง และพัฒนาการในด้านต่างๆ อย่างมากมาย และด้วยประสบการณ์ในการจัดการศึกษาเพื่อตอบสนองความต้องการของสังคมด้วยบุคลากรที่เปี่ยมล้นด้วยคุณวุฒิ และประสบการณ์ยังคงทำให้สถาบันการศึกษาแห่งนี้ยังคงรักษาชื่อเสียง และมาตรฐานในการจัดการศึกษาด้านครุศาสตร์อุตสาหกรรมไว้ได้อย่างยั่งยืน

ทั้งนี้ด้วยนโยบายของมหาวิทยาลัยเทคโนโลยีราชมงคลพระนครและแนวคิดในการพัฒนางานด้านการจัดการศึกษาและการพัฒนาบุคลากรให้มีความสอดคล้องกับมาตรฐานอุดมศึกษา ทำให้คณะ

ครุศาสตร์อุตสาหกรรมในปัจจุบันมีความเข้มแข็งทางวิชาการมีความสามารถในการผลิตนักศึกษาให้เป็นบัณฑิตที่มีคุณภาพ คู่คุณธรรม

### แผนภูมิโครงสร้าง/แผนภูมิการบริหารงาน





**หลักสูตรและสาขาวิชาที่เปิดสอน** หลักสูตรและสาขาวิชา ที่เปิดสอนในปีการศึกษา 2557 ในภาคปกติ/  
ภาคสมทบ

**ระดับปริญญาตรี**

หลักสูตรครุศาสตร์อุตสาหกรรมบัณฑิต ค.อ.บ. (ภาคปกติ)

- สาขาวิชาวิศวกรรมไฟฟ้ากำลัง
- สาขาวิชาวิศวกรรมคอมพิวเตอร์
- สาขาวิชาวิศวกรรมอิเล็กทรอนิกส์และโทรคมนาคม
- สาขาวิชาวิศวกรรมอุตสาหกรรม
- สาขาวิชาวิศวกรรมเครื่องกล

หลักสูตรครุศาสตร์อุตสาหกรรมบัณฑิต ค.อ.บ. (ภาคสมทบ)

- สาขาวิชาวิศวกรรมไฟฟ้ากำลัง
- สาขาวิชาวิศวกรรมอุตสาหกรรม
- สาขาวิชาวิศวกรรมเครื่องกล

หลักสูตรอุตสาหกรรมศาสตรบัณฑิต อส.บ (ภาคปกติ/ภาคสมทบ)

- สาขาวิชาวิศวกรรมไฟฟ้ากำลัง
- สาขาวิชาวิศวกรรมคอมพิวเตอร์
- สาขาวิชาวิศวกรรมอิเล็กทรอนิกส์และโทรคมนาคม
- สาขาวิชาวิศวกรรมอุตสาหกรรม
- สาขาวิชาวิศวกรรมเครื่องกล

หลักสูตรอุตสาหกรรมศาสตรบัณฑิต อส.บ (ภาคสมทบ)

- สาขาวิชาวิศวกรรมอุตสาหกรรม

**ระดับประกาศนียบัตรบัณฑิต**

หลักสูตรประกาศนียบัตรบัณฑิต

- สาขาวิชาซีพจรู

**ระดับปริญญาโท**

หลักสูตรครุศาสตร์อุตสาหกรรมมหาบัณฑิต

- สาขานวัตกรรมและเทคโนโลยีทางการศึกษา

คณาจารย์/บุคลากร

จำนวนบุคลากรสายวิชาการ จำแนกตามคุณวุฒิ / อาจารย์ / ผศ. / รศ. / ศ

ประเภทบุคลากร	คุณวุฒิทางการศึกษา (คน)				ตำแหน่งทางวิชาการ (คน)				
	ป.ตรี	ป.โท	ป.เอก	รวม (คน)	อ.	ผศ.	รศ.	ศ.	รวม (คน)
ข้าราชการ	7	19	7	33	21	11	1	-	33
พนักงานมหาวิทยาลัย	-	9	2	11	11				11
พนักงานราชการ	2	-	-	2	2				2
<b>รวมบุคลากรสายวิชาการทั้งหมด</b>	<b>9</b>	<b>28</b>	<b>9</b>	<b>46</b>	<b>34</b>	<b>11</b>	<b>1</b>	<b>-</b>	<b>46</b>

จำนวนบุคลากรสายสนับสนุน จำแนกตามคุณวุฒิ

ประเภทบุคลากร	คุณวุฒิทางการศึกษา (คน)			
	ต่ำกว่า ป.ตรี	ป.ตรี	ป.โท	รวม (คน)
ข้าราชการ	1	2	-	3
พนักงานมหาวิทยาลัย	-	8	-	8
พนักงานราชการ	-	1	-	1
ลูกจ้างประจำ	9	2	-	11
ลูกจ้างชั่วคราว	9	6	-	15
<b>รวมบุคลากรสายสนับสนุนทั้งหมด</b>	<b>19</b>	<b>19</b>		<b>38</b>

## นักศึกษา

### สรุปจำนวนนักศึกษาทั้งหมด คณะครุศาสตร์อุตสาหกรรม ปีการศึกษา 2557

หลักสูตร/สาขาวิชา	ระดับปริญญาตรี			ระดับประกาศนียบัตร บัณฑิต			ระดับปริญญาโท			รวม นศ ทั้งหมด
	ปกติ	สมทบ	รวม	ปกติ	สมทบ	รวม	ปกติ	สมทบ	รวม	
<b>หลักสูตรครุศาสตร์อุตสาหกรรมบัณฑิต</b>	645	104	749	-	-	-	-	-	-	749
5 ปี	426	-	426	-	-	-	-	-	-	426
สาขาวิชาวิศวกรรมเครื่องกล	69	-	69	-	-	-	-	-	-	69
สาขาวิชาวิศวกรรมอุตสาหกรรม	99	-	99	-	-	-	-	-	-	99
สาขาวิชาวิศวกรรมไฟฟ้า	68	-	68	-	-	-	-	-	-	68
สาขาวิชาวิศวกรรมคอมพิวเตอร์	115	-	115	-	-	-	-	-	-	115
สาขาวิชาวิศวกรรมอิเล็กทรอนิกส์และโทรคมนาคม	75	-	75	-	-	-	-	-	-	75
สาขาวิชาวิศวกรรมโยธา	-	-	-	-	-	-	-	-	-	-
2 ปี เทียบโอน	72	13	85	-	-	-	-	-	-	85
สาขาวิชาวิศวกรรมเครื่องกล	25	13	38	-	-	-	-	-	-	38
สาขาวิชาวิศวกรรมอุตสาหกรรม	-	-	-	-	-	-	-	-	-	-
สาขาวิชาวิศวกรรมไฟฟ้า	8	-	8	-	-	-	-	-	-	8
สาขาวิชาวิศวกรรมคอมพิวเตอร์	32	-	32	-	-	-	-	-	-	32
สาขาวิชาวิศวกรรมอิเล็กทรอนิกส์และโทรคมนาคม	7	-	7	-	-	-	-	-	-	7
<b>หลักสูตรอุตสาหกรรมศาสตรบัณฑิต</b>	147	91	238	-	-	-	-	-	-	238
2 ปี ต่อเนื่อง	147	91	238	-	-	-	-	-	-	238
สาขาวิชาวิศวกรรมเครื่องกล	53	-	53	-	-	-	-	-	-	53
สาขาวิชาวิศวกรรมอุตสาหกรรม	21	91	112	-	-	-	-	-	-	112
สาขาวิชาวิศวกรรมไฟฟ้า-ไฟฟ้ากำลัง	41	-	41	-	-	-	-	-	-	41
สาขาวิชาวิศวกรรมคอมพิวเตอร์	17	-	17	-	-	-	-	-	-	17
สาขาวิชาวิศวกรรมอิเล็กทรอนิกส์และโทรคมนาคม	15	-	15	-	-	-	-	-	-	15
<b>ระดับประกาศนียบัตรบัณฑิต</b>	-	-	-	-	180	180	-	-	-	180
สาขาวิชาชีพครู	-	-	-	-	180	180	-	-	-	180
<b>หลักสูตรครุศาสตร์อุตสาหกรรม มหาบัณฑิต</b>	-	-	-	-	-	-	-	-	-	-
สาขานวัตกรรมและเทคโนโลยีทางการศึกษา	-	-	-	-	-	-	-	-	-	-
<b>รวมนักศึกษาทั้งหมด</b>	645	104	749	-	180	180	-	-	-	929

## ส่วนที่ 2

บริบทที่ส่งผลกระทบต่อการพัฒนาคณะครุศาสตร์อุตสาหกรรม  
และการวิเคราะห์สถานการณ์ปัจจุบัน

## ส่วนที่ 2

### บริบทที่ส่งผลกระทบต่อการพัฒนาคณะครุศาสตร์อุตสาหกรรม และการวิเคราะห์สถานการณ์ปัจจุบัน

#### บริบทที่ส่งผลกระทบต่อการพัฒนาคณะครุศาสตร์อุตสาหกรรม

รัฐธรรมนูญแห่งราชอาณาจักรไทยพุทธศักราช 2550 มาตรา 80 โดยในส่วนของเกี่ยวข้องกับบทบาทของสถาบันอุดมศึกษา ได้แก่ การพัฒนาคุณภาพและมาตรฐานการจัดการศึกษาให้สอดคล้องกับเปลี่ยนแปลงทางเศรษฐกิจและสังคม แผนการศึกษาแห่งชาติ กฎหมายเพื่อพัฒนาการศึกษาของชาติ การพัฒนาคุณภาพครูและบุคลากรทางการศึกษาให้ก้าวหน้าทันการเปลี่ยนแปลงของสังคมโลก รวมทั้งปลูกฝังให้ผู้เรียนมีจิตสำนึกของความเป็นไทย มีระเบียบวินัย คำนึงถึงประโยชน์ส่วนรวม และยึดมั่นในการปกครองระบอบประชาธิปไตยอันมีพระมหากษัตริย์ทรงเป็นพระประมุข การจัดการศึกษาเพื่อพัฒนามาตรฐานคุณภาพการศึกษาให้เท่าเทียมและสอดคล้องกับแนวนโยบายพื้นฐานแห่งรัฐ ส่งเสริมและสนับสนุนการศึกษาวิจัยในศิลปะวิทยาการแขนงต่างๆ และเผยแพร่ข้อมูล การศึกษาวิจัยที่ได้รับทุนสนับสนุนการศึกษาวิจัยจากรัฐ ส่งเสริมและสนับสนุนความรู้รักสามัคคีและการเรียนรู้ ปลูกจิตสำนึก และเผยแพร่ศิลปวัฒนธรรม ขนบธรรมเนียมประเพณีของชาติ ตลอดจนค่านิยมอันดีงามและภูมิปัญญาท้องถิ่น

พระราชบัญญัติการศึกษาแห่งชาติ พ.ศ. 2542 แก้ไขเพิ่มเติม (ฉบับที่ 2) พ.ศ.2545 และ (ฉบับที่ 3) พ.ศ. 2553 มีเจตนารมณ์ให้การจัดการศึกษาเป็นไปเพื่อพัฒนาคนไทยให้เป็นมนุษย์ที่สมบูรณ์ ทั้งร่างกาย จิตใจ สติปัญญา ความรู้ และคุณธรรม มีจริยธรรมและวัฒนธรรมในการดำรงชีวิต สามารถอยู่ร่วมกับผู้อื่นได้อย่างมีความสุข โดยหลักในการจัดการศึกษา คือ เป็นการศึกษาตลอดชีวิตสำหรับประชาชน สังคมมีส่วนร่วมในการจัดการศึกษา และพัฒนาสาระและกระบวนการเรียนรู้ให้เป็นไปอย่างต่อเนื่อง

แนวทางการจัดการศึกษาของ พ.ร.บ. การศึกษาแห่งชาติฯ ที่มหาวิทยาลัยเทคโนโลยีราชมงคลพระนคร นำมาพิจารณาจัดทำยุทธศาสตร์ของมหาวิทยาลัย ได้แก่

- การพัฒนาระบบประกันคุณภาพการศึกษา
- การพัฒนาอาจารย์และบุคลากร
- การจัดหาทรัพยากรเพื่อใช้ในการจัดการเรียนการสอน
- การมีส่วนร่วมของชุมชน องค์กรชุมชน องค์กรวิชาชีพ สถานประกอบการ ฯลฯ
- รูปแบบการจัดการศึกษาใน 3 ระบบ คือ การศึกษาในระบบ การศึกษานอกระบบ

และการศึกษาตามอัธยาศัย และให้มีการเทียบโอนผลการเรียนรู้ที่ผู้เรียนสามารถสะสมได้

- เน้นการให้ความรู้ การเรียนรู้ การพัฒนาศักยภาพผู้เรียน และการสร้างคุณธรรม
- จัดบรรยากาศและสิ่งแวดล้อมที่เอื้อต่อการเรียนรู้

- ฝึกทักษะ ฝึกปฏิบัติจริง
- ใช้การวิจัยเป็นส่วนหนึ่งของกระบวนการเรียนรู้
- มีการประเมินผลผู้เรียน
- มีการพัฒนาทางวิชาการ มีการวิจัยเพื่อพัฒนาองค์ความรู้

**แผนพัฒนาเศรษฐกิจและสังคมแห่งชาติ ฉบับที่ 11 (พ.ศ. 2555 - 2559)** มีกรอบการพัฒนาประเทศที่มีประเด็นที่เกี่ยวข้องกับสถาบันอุดมศึกษา 4 ประเด็นคือ

1. สังคมโดยบริบทที่ส่งผลกระทบต่อเรื่องความเข้มแข็งของรากฐานสังคมไทย ได้แก่ โลกาภิวัตน์ การพัฒนาที่ผ่านมา และการไหลของคน ความรู้ และเทคโนโลยีสารสนเทศ (IT) ส่งผลให้คนไทยมีการศึกษาสูงขึ้น อายุยืน แต่คุณธรรมและจริยธรรมลดลง
2. เศรษฐกิจทุนนิยมและเมืองขยายตัว รายได้สูงขึ้น แต่การกระจายไม่เป็นธรรม เกิดความเหลื่อมล้ำระหว่างเมือง-ชนบท เกิดช่องว่างทางความรู้ ความเอื้ออาทรเกื้อกูลกันมีน้อยลง
3. โครงสร้างประชากร มีการเปลี่ยนแปลงจากเดิม สังคมไทยเข้าสู่สังคมผู้สูงอายุ เด็กและวัยแรงงานลดลง ผู้สูงอายุเพิ่มขึ้น
4. การสร้างคน คุณลักษณะของคนที่มีคุณภาพในศตวรรษที่ 21 ควรมีหรือเป็นคือ ใฝ่รู้ สังเคราะห์เป็นสร้างสรรค์ รับฟังความคิดเห็นของผู้อื่น และมีคุณธรรม หรือกล่าวโดยสรุปว่า สร้างคนให้มีความรู้ มีทักษะ และมีเหตุผล

โดยสรุป มหาวิทยาลัย/สถาบันอุดมศึกษาต้องให้ความสำคัญกับการสร้างคนหรือพัฒนาทรัพยากรมนุษย์ให้มีความรู้ มีทักษะ และมีเหตุผล เพื่อสร้างความคุ้มกันให้เข้มแข็งสำหรับรองรับวิกฤติต่างๆ ของสังคมไทยในอนาคต รวมถึงต้องใช้ความรู้ความเชี่ยวชาญที่มีอยู่ในมหาวิทยาลัยต่อยอดไปสู่การใช้ประโยชน์ ในเชิงพาณิชย์ เพื่อร่วมขับเคลื่อนเศรษฐกิจเชิงสร้างสรรค์ ซึ่งเป็นส่วนหนึ่งที่จะเพิ่มขีดความสามารถในการแข่งขันให้กับประเทศได้

**แผนพัฒนาด้านศาสนา ศิลปะ และวัฒนธรรม (พ.ศ. 2545 -2559)** มุ่งในการพัฒนาชีวิตให้เป็นมนุษย์ที่สมบูรณ์ทั้งร่างกายจิตใจสติปัญญาความรู้และคุณธรรมมีจริยธรรมและวัฒนธรรมในการดำรงชีวิตสามารถอยู่ร่วมกับผู้อื่นได้อย่างมีความสุข และพัฒนาสังคมไทยให้เป็นสังคมที่มีความเข้มแข็ง และมีคุณภาพใน 3 ด้าน คือ สังคมคุณภาพสังคมแห่งภูมิปัญญาและการเรียนรู้และสังคมสมานฉันท์ และเอื้ออาทรต่อกัน

มหาวิทยาลัยมีบทบาทที่เกี่ยวข้องในการทำนุบำรุงอนุรักษ์ศิลปะ วัฒนธรรม และภูมิปัญญาไทย พัฒนาเทคโนโลยีเพื่อการศึกษาศาสนา ศิลปะให้ทุกคนสามารถแสวงหาและใช้ความรู้ข่าวสารข้อมูลได้อย่างรวดเร็วและเป็นไปได้โดยง่าย ช่วยให้เกิดการสร้างองค์ความรู้ใหม่และสร้างแหล่งเรียนรู้และคลังข้อมูลเพื่อการเรียนรู้ตลอดชีวิตให้กับสังคม

**กรอบแผนอุดมศึกษาระยะยาว 15 ปี ฉบับที่ 2 (พ.ศ.2551 - 2565)** เป้าหมายของกรอบแผนอุดมศึกษา คือ ยกกระดับคุณภาพอุดมศึกษาเพื่อผลิตและพัฒนาบุคลากรที่มีคุณภาพสูง

ตลาดแรงงาน และพัฒนาศักยภาพอุดมศึกษาในการสร้างความรู้และนวัตกรรมเพื่อเพิ่มขีดความสามารถในการแข่งขันของประเทศในโลกาภิวัตน์ สนับสนุนการพัฒนาที่ยั่งยืนของท้องถิ่นไทย โดยใช้กลไกธรรมาภิบาล การเงิน การกำกับมาตรฐาน และเครือข่ายอุดมศึกษาบนพื้นฐานของเสรีภาพทางวิชาการ ความหลากหลายและเอกภาพเชิงระบบโดยมีปัจจัยที่ส่งผลกระทบต่อการจัดการศึกษาของมหาวิทยาลัยเทคโนโลยีราชมงคลพระนคร ได้แก่

- ความเปลี่ยนแปลงด้านประชากร: จำนวนเด็กและเยาวชนลดลง และมีผู้สูงอายุที่เพิ่มขึ้นอย่างต่อเนื่อง จึงควรให้ความสำคัญกับคุณภาพการศึกษา การสร้างความรู้ และการสร้างมูลค่าเพิ่ม ต้องเป็นแหล่งเรียนรู้ตลอดชีวิตเพื่อการทำงานหลังวัยเกษียณ การเปลี่ยนงาน และการประกอบอาชีพใหม่ ๆ

- พลังงานและสิ่งแวดล้อม: จะต้องสร้างบุคลากรและความรู้เพื่อให้ประเทศสามารถพึ่งตนเองได้เพิ่มขึ้น สนับสนุนการวิจัยทางด้านพลังงาน สิ่งแวดล้อม การอนุรักษ์ทรัพยากรธรรมชาติทั้งดิน น้ำ ป่าไม้ และระบบนิเวศ พัฒนาแรงงานในตลาดแรงงานและผลิตกำลังคนทางด้านพลังงาน และสิ่งแวดล้อม ต้องทำงานร่วมกับภาคการผลิตเพื่อเพิ่มประสิทธิภาพการใช้พลังงานและการอนุรักษ์และการจัดการพลังงาน

- การมีงานทำและตลาดแรงงานในอนาคต: ต้องเพิ่มพูนความรู้ให้ประชาชน ช่วยสร้างคนและสร้างความรู้เพื่อเน้นการเพิ่มผลผลิตและการสร้างมูลค่าเพิ่ม

- เยาวชน นักศึกษา และบัณฑิตในอนาคต: จัดกิจกรรมนอกหลักสูตรในรูปแบบของทักษะชีวิต ทักษะทางสังคม จัดให้มีระบบวัดผลงาน (KPI) ของอาจารย์ด้านการดูแลนักศึกษาทั้งทางด้านวิชาการ กิจกรรมนอกหลักสูตรและจริยธรรม เพิ่มประสิทธิภาพการเรียนรู้ของนักศึกษาทางด้านภาษา และวัฒนธรรมของต่างประเทศ ต้องจัดให้มีการเรียนการสอนและกิจกรรมเพื่อให้มีการพัฒนาทางด้าน การสื่อความ การตัดสินใจ การนำการแก้ปัญหา การทำงานเป็นทีม ความอดทน คุณธรรม ฯลฯ ให้บริการแนะแนวอาชีพและการมีงานทำแก่นักศึกษาและบัณฑิต จัดการเรียนรู้บนฐานการทำงานในภาคการผลิตและภาคสังคม และติดตามผล การประกอบอาชีพของบัณฑิตอย่างเป็นระบบ รวมทั้งศึกษาความพึงพอใจของผู้ใช้บัณฑิตและตัวบัณฑิตเอง

- เศรษฐกิจพอเพียง: ควรจัดการเรียนการสอนโดยสอดแทรกปรัชญาเศรษฐกิจพอเพียงในเนื้อหาวิชา หรือเปิดสอนเป็นรายวิชาหรือเปิดสอนในลักษณะเป็นสาขาวิชา สร้างความรู้ใหม่ให้เกิดผลเป็นรูปธรรม

ในส่วนของทิศทางการนโยบายของกรอบแผนอุดมศึกษาฯ ที่มหาวิทยาลัยต้องคำนึงถึงนั้น ได้แก่

- รอยต่อกับการศึกษาขั้นพื้นฐานและการอาชีวศึกษา: นักเรียนมัธยมศึกษาที่เป็นตัวป้อนอุดมศึกษามีคุณภาพต่ำลง ค่านิยมในเรื่องปริญญาโททำให้ผู้เรียนอาชีวศึกษาน้อยลงเป็นลำดับ อุดมศึกษาต้องทำงานกับสถานศึกษาขั้นพื้นฐานในเชิงการปรับเปลี่ยนหลักสูตรและการพัฒนาครู รวมทั้งสื่อการเรียนรู้เพื่อให้การศึกษาทางด้านวิทยาศาสตร์และคณิตศาสตร์ ในระดับมัธยมศึกษา มีความเข้มข้นและสัมฤทธิ์ผล และจัดหลักสูตรเฉพาะสำหรับนักศึกษาที่มีความสามารถทางด้าน

วิทยาศาสตร์รวมทั้งคณิตศาสตร์ ในสถาบันอุดมศึกษา ควรมีนโยบายเปิดให้ผู้จบอาชีวศึกษาสามารถเข้าศึกษาต่อในระดับอุดมศึกษาได้ด้วยความยืดหยุ่นทั้งในเรื่องเงื่อนไขเวลาที่ไม่ปิด และ การสะสมหน่วยกิต รวมทั้งร่วมกับอาชีวศึกษาและภาคการผลิตจริงยกระดับความรู้ สมรรถนะ ทักษะเพื่อเพิ่มผลิตภาพรองรับการเปลี่ยนงานและเปลี่ยนอาชีพผู้ทำงานในภาคการผลิตจริง

- การแก้ปัญหาอุดมศึกษา: ปัญหาหลักของอุดมศึกษาคือ การไร้ทิศทาง ความซ้ำซ้อน การขาดคุณภาพ การขาดประสิทธิภาพ อุดมศึกษาควรลดเลิกหลักสูตรที่ไม่เป็นที่ต้องการของสังคม และตลาดแรงงาน

- ธรรมเนียมและการบริหารจัดการอุดมศึกษา: อุดมศึกษาต้องให้ความสำคัญในเรื่องธรรมเนียมตั้งแต่ระดับสภามหาวิทยาลัยจนถึงผู้บริหารมหาวิทยาลัยทุกระดับ ควรจัดการฝึกอบรมให้ความรู้ จัดเยี่ยมชม/ศึกษาดูงาน สร้างเครือข่าย เปิดเวทีแลกเปลี่ยนความคิดเห็น และสนับสนุนการวิจัยองค์กรและนวัตกรรม การบริหารนโยบายและการจัดการ ควรผลิตหลักสูตรการบริหารจัดการสถาบันอุดมศึกษาให้แก่ผู้บริหารทุกระดับ ตั้งแต่ การบริหารระดับสูง คือ มหาวิทยาลัยลงไปถึงคณะภาควิชา/สาขา รวมทั้ง การฝึกอบรมผู้พัฒนาหลักสูตรและผู้สอนอย่างต่อเนื่อง

- การพัฒนาขีดความสามารถในการแข่งขันของประเทศ: อุดมศึกษาต้องตั้งเป้าที่จะพัฒนามหาวิทยาลัยไปสู่ความเป็นสากล/นานาชาติ เตรียมความพร้อมเพื่อรองรับระบบการประเมินผลงานวิจัย การจัดสรรทรัพยากรวิจัย จัดตั้งศูนย์แห่งความเป็นเลิศให้ความสำคัญกับการสร้างและพัฒนานักวิจัยรุ่นเยาว์ นักวิจัยรุ่นใหม่ ควรทำงานร่วมกันระหว่างมหาวิทยาลัย กลุ่มมหาวิทยาลัย ศูนย์ความเป็นเลิศ ภาควิชาชุมชนและต่างประเทศ

- การเงินอุดมศึกษา: การลงทุนผ่านระบบงบประมาณยังไม่สะท้อนคุณภาพ การศึกษาคควรมีการเตรียมความพร้อมเพื่อรองรับการจัดสรรงบประมาณประจำปีในรูปแบบใหม่คือ Supply-side financing ที่ให้ความสำคัญกับความสอดคล้องกับเป้าหมายการพัฒนาประเทศและ Performance-based ต้องเตรียมความพร้อมสำหรับนโยบาย Financial Autonomy ในการบริหารเงินอุดมศึกษา

- การพัฒนาบุคลากร: ควรพัฒนาอาจารย์และบุคลากรอุดมศึกษา โดยคำนึงถึงด้านวิชาการ ความเป็นครู ความสามารถในการจัดการเรียนการสอน ความสามารถในการวิจัย สมรรถนะทางวิชาชีพที่เกี่ยวข้อง มิติด้านช่วงวัยต่างๆ ของการพัฒนาและการศึกษา ตั้งแต่การบ่มเพาะในช่วงต้นการทำงาน ช่วงการทำงานจริงและช่วงเป็นผู้สูงความรู้และประสบการณ์ควรเน้นการพัฒนาจากการทำงานจริงกับภาคการผลิตจริง ภาคสังคม

- เครือข่ายอุดมศึกษา: อุดมศึกษาควรเข้าร่วมเป็นเครือข่ายอุดมศึกษาเพื่อพัฒนาชุมชน สร้างความเข้มแข็งและความพร้อมในการกระจายอำนาจสู่ท้องถิ่น รวมทั้งส่งเสริมคุณธรรมจริยธรรมในสังคม จรรยาบรรณและประชาธิปไตย ตลอดจนการสร้างแบบอย่างที่ดีและแรงบันดาลใจในความรับผิดชอบต่อสังคมให้แก่เยาวชน

- โครงสร้างพื้นฐานการเรียนรู้: อุดมศึกษาควรพัฒนาและใช้ศักยภาพทางด้านเทคโนโลยีสารสนเทศและการสื่อสารเพื่อรองรับนโยบายเทคโนโลยีสารสนเทศและการสื่อสารของชาติ



พัฒนาโครงสร้างทางกายภาพเพื่อพัฒนาสภาพแวดล้อมของมหาวิทยาลัยให้เอื้อต่อการเรียนรู้และ  
พัฒนาการทางปัญญาของผู้เรียน โดยเน้นความร่วมมือของภูมิทัศน์ แหล่งเรียนรู้ แหล่งปฏิสัมพันธ์ของ  
นักศึกษาและอาจารย์/เจ้าหน้าที่ แหล่งสันตนาการต่างๆ ที่ครอบคลุมกีฬา ดนตรี ศิลปะ นอกจากนี้  
โครงสร้างพื้นฐานการเรียนรู้ในห้องเรียนและห้องปฏิบัติการมาตรฐาน รวมทั้งสิ่งอำนวยความสะดวก  
สำหรับผู้พิการ

**แผนพัฒนาการศึกษาระดับอุดมศึกษา ฉบับที่ 11 (พ.ศ.2555 – 2559)** ได้กำหนด  
วิสัยทัศน์ในปี 2559 ให้อุดมศึกษาเป็นแหล่งเรียนรู้และพัฒนากำลังคนระดับสูงที่มีคุณภาพเพื่อการ  
พัฒนาชาติอย่างยั่งยืน สร้างสังคมการเรียนรู้ตลอดชีวิต ตามแผนพัฒนาเศรษฐกิจและสังคมแห่งชาติ  
ฉบับที่ 11 (พ.ศ. 2555 – 2559) บนพื้นฐานปรัชญาเศรษฐกิจพอเพียง มีบทบาทสูงในประชาคม  
อาเซียนและมุ่งสู่คุณภาพอุดมศึกษาระดับนานาชาติ โดยแผนฯ นี้จะมุ่งเน้นการผลิตบัณฑิตให้มีคุณภาพ  
มีศักยภาพตรงตามความต้องการของสังคม รวมไปถึงการพัฒนาอาจารย์ให้มีความเชี่ยวชาญด้านการ  
สอนและการวิจัย การบริหารจัดการเชิงรุกเพื่อมุ่งสู่ การเป็นองค์กรแห่งการเรียนรู้ เพื่อนำไปสู่การ  
พัฒนาสังคมที่ยั่งยืน

มหาวิทยาลัยฯ จะต้องใช้แผนฯ นี้เป็นแผนแม่บทในการวางแผนทางการพัฒนามหาวิทยาลัยฯ  
ซึ่งมีผลลัพธ์ที่ต้องคำนึงถึง อาทิ การจัดลำดับสถาบันอุดมศึกษา การพัฒนาอาจารย์ให้มีศักยภาพใน  
การเป็นอาจารย์มืออาชีพในหลักเกณฑ์ที่สำนักงานคณะกรรมการการอุดมศึกษากำหนด มีผลงานวิจัย/  
งานสร้างสรรค์ที่ตีพิมพ์เผยแพร่ให้มากขึ้น ผู้สำเร็จการศึกษาจะต้องผ่านการสอบใบประกอบวิชาชีพหรือ  
ใบรับรองคุณวุฒิเฉพาะสาขา และเพิ่มการผลิตบัณฑิตสายวิทยาศาสตร์และเทคโนโลยี

**นโยบายและแผนวิทยาศาสตร์เทคโนโลยีและนวัตกรรมแห่งชาติฉบับที่ 1 (พ.ศ. 2555 – 2564)** ให้ความสำคัญกับการพัฒนาและสร้างฐานเศรษฐกิจของประเทศให้มีเสถียรภาพ พร้อมทั้ง  
การพัฒนาด้านทรัพยากรมนุษย์สังคมชุมชน ท้องถิ่น ความมั่นคงทางพลังงาน ทรัพยากรธรรมชาติและ  
สิ่งแวดล้อมเพื่อนำไปสู่การพัฒนาที่ยั่งยืนและความอยู่ดีมีสุขของประชาชน โดยเป็นการมุ่งเน้นให้  
เตรียมความพร้อมรองรับการเปลี่ยนแปลงของกระแสโลกาภิวัตน์ และการสนับสนุนเศรษฐกิจและ  
สังคมไทยให้มีความเข้มแข็ง โดยการใช้วิทยาศาสตร์เทคโนโลยีและนวัตกรรม มีเป้าหมายของนโยบายฯ  
คือ เพิ่มสัดส่วนผู้เรียนสายวิทยาศาสตร์ให้รองรับตลาดแรงงานเพิ่มขึ้น ผลผลิตของภาคอุตสาหกรรม  
เพิ่มขึ้น และประเทศมีนักวิจัยเพิ่มขึ้น

**การเข้าสู่ประชาคมอาเซียนในปี พ.ศ. 2558** ถือเป็นหัวใจสำคัญของนโยบายรัฐบาล  
โดยสร้างความพร้อมและความเข้มแข็งในด้านการเมือง ความมั่นคง เศรษฐกิจ สังคมและวัฒนธรรม และ  
ในภาคการศึกษากระทรวงศึกษาธิการ ได้กำหนดยุทธศาสตร์และแผนปฏิบัติการ ดังนี้

- รมรณรงค์ให้ประชากรทุกคนอ่านออกเขียนได้ ลดอัตราการไม่รู้หนังสือ เปิดโอกาส  
อย่างเท่าเทียม ส่งเสริมให้มีการเรียนการสอนทางไกลการศึกษานอกระบบ การเรียนจากศูนย์การเรียนรู้  
ชุมชน (Community Learning Centres - CLCs) ให้ความสำคัญกับการจัดทำหลักสูตรมาตรฐาน

อาเซียน (ASEAN Curriculum) สำหรับช่วงชั้นที่ 1 (ป.1-ป.6) ช่วงชั้นที่ 2 (ม.1-ม.3) และช่วงชั้นที่ 3 (ม.4-ม.6) โดยกำหนดใน 7 สาขาวิชาได้แก่ วิทยาศาสตร์ คณิตศาสตร์ ประวัติศาสตร์ พลศึกษา เทคโนโลยีสารสนเทศ จริยศึกษา ศิลปะ และอัตลักษณ์ของแต่ละประเทศในกลุ่มประเทศสมาชิกอาเซียน

- การลงทุนในการพัฒนาทรัพยากรมนุษย์ โดยส่งเสริมการสอนภาษาอังกฤษซึ่งเป็นภาษาราชการของอาเซียน การพัฒนาครูซึ่งเป็นปัจจัยหลักในการพัฒนาคุณภาพการศึกษา
- การส่งเสริมการจ้างงานที่เหมาะสม โดยเร่งพัฒนาคุณภาพการศึกษาระดับอาชีวศึกษา เพื่อรองรับการพัฒนาด้านอุตสาหกรรมภายในประเทศ พัฒนารอบคอบวุฒิแห่งชาติ ระบบคุณวุฒิวิชาชีพ เพื่อเป็นกลไกและเครื่องมือในการพัฒนากำลังคนที่ตรงตามความต้องการของตลาดแรงงาน และสร้างความเป็นหุ้นส่วนในการจัดการศึกษาระหว่างสถาบันการศึกษา ภาคเอกชน และสถาบันเฉพาะทาง
- การส่งเสริมเทคโนโลยีสารสนเทศ โดยส่งเสริมการพัฒนาสื่อการเรียนการสอน อิเล็กทรอนิกส์ ที่เหมาะสมกับการเรียนรู้ในสาระวิชาและระดับชั้นต่างๆ ทั้งในรูปแบบ on-line และ/หรือ off-line กำหนดสมรรถนะผู้เรียนในด้าน ICT ในแต่ละระดับการศึกษา พัฒนายกระดับสถาบันการศึกษาให้มีความสามารถเฉพาะทางด้าน ICT เพื่อผลิตบุคลากรด้าน ICT ให้มีทักษะความเชี่ยวชาญสูง สร้างแรงจูงใจเพื่อเพิ่มศักยภาพแรงงานในการเข้าฝึกอบรม และสอบมาตรฐานวิชาชีพด้าน ICT ที่มีการกำหนดไว้ในระดับสากล พร้อมทั้งส่งเสริมและสนับสนุนการพัฒนาองค์ความรู้เกี่ยวกับเทคโนโลยีใหม่ๆ อย่างต่อเนื่อง
- การอำนวยความสะดวกในการเข้าถึงวิทยาศาสตร์และเทคโนโลยีเชิงประยุกต์ โดยส่งเสริมและสนับสนุนการผลิตและพัฒนาครู คณาจารย์นักวิทยาศาสตร์และบุคลากรทางด้านวิชาชีพทางด้านการวิจัยที่มีคุณภาพส่งเสริมการวิจัยและพัฒนาวิทยาศาสตร์ เทคโนโลยีและนวัตกรรม รวมทั้งสร้างเครือข่ายการวิจัยเพื่อสร้างนวัตกรรมและทรัพย์สินทางปัญญา

**นโยบายสภามหาวิทยาลัย** ที่กำหนดแนวทางตามพันธกิจหลักของมหาวิทยาลัย ดังนี้

ด้านการเรียนการสอน

- มหาวิทยาลัยต้องผลิตผู้สำเร็จการศึกษาด้านวิทยาศาสตร์และเทคโนโลยี และผู้สำเร็จการศึกษาด้านสังคมศาสตร์ให้ได้สัดส่วนตามแผน คือ 70:30 โดยค่อยๆ ลดการผลิตบัณฑิตด้านสังคมศาสตร์ลงและผลิตบัณฑิตด้านวิทยาศาสตร์และเทคโนโลยีให้มากขึ้นในแต่ละปี

- พัฒนาหลักสูตรให้สอดคล้องกับความต้องการของสังคมและชุมชน
- พัฒนานักศึกษา และบัณฑิตให้เป็นทรัพยากรมนุษย์ที่มีคุณค่า และคุณลักษณะที่

พึงประสงค์

- สร้างความเข้มแข็งทางด้านวิชาชีพเฉพาะทาง
- พัฒนาศักยภาพบุคลากรทางการศึกษาทุกระดับทั้งในด้านคุณวุฒิ และตำแหน่ง

ทางวิชาการ

- พัฒนาการบริหารจัดการมหาวิทยาลัยเชิงรุก

- เป็นมหาวิทยาลัยที่มีความรับผิดชอบต่อสังคม
- เตรียมความพร้อมเพื่อรองรับการเข้าสู่ประชาคมอาเซียน และ ประเทศอาเซียน + 6

(CEPEA)

#### ด้านวิจัยสิ่งประดิษฐ์และนวัตกรรม

- มหาวิทยาลัยต้องพัฒนางานวิจัย / นวัตกรรม และสิ่งประดิษฐ์เชิงบูรณาการ เพื่อประโยชน์เชิงพาณิชย์ที่ได้มาตรฐาน เพื่อการแข่งขันระดับชาติและระดับนานาชาติ และให้เป็นไปตามเกณฑ์มาตรฐานของสถาบันอุดมศึกษา และถือเป็นภารกิจที่ต้องให้ความสำคัญ

- มหาวิทยาลัยต้องจัดให้มีการเผยแพร่ และถ่ายทอดองค์ความรู้จากการวิจัยสู่ความเป็นเลิศ

#### ด้านการบริการทางวิชาการแก่สังคม

- ต้องให้บริการทางวิชาการแก่สังคมและพัฒนาอาชีพ โดยยึดหลักเศรษฐกิจพอเพียง

#### ด้านทำนุบำรุงศิลปวัฒนธรรม

- มหาวิทยาลัยต้องสนับสนุนและสืบสานงานทำนุบำรุงศิลปวัฒนธรรม และรักษาสิ่งแวดล้อม

### การวิเคราะห์สถานการณ์ปัจจุบันของคณะครุศาสตร์อุตสาหกรรม (SWOT)

#### จุดแข็ง (Strengths)

1. โรงเรียนฝึกหัดครูอาชีพศึกษาที่มีชื่อเสียง ก่อตั้ง 2491
2. บัณฑิตมีคุณภาพดี เป็นที่ต้องการ และบอกต่อกัน
3. มีบุคลากรรุ่นใหม่ที่จะทำงานอย่างเป็นระบบ หากได้รับการสนับสนุน และทำความเข้าใจที่ถูกต้อง
4. คณะอยู่ในทำเลที่เหมาะสม สะดวกต่อการเดินทาง
5. มีระบบประกันคุณภาพที่เข้มแข็งของมหาวิทยาลัย
6. มีแผนการดำเนินงานรองรับ AEC ของมหาวิทยาลัย
7. ศิษย์เก่าที่มีชื่อเสียง
8. บุคลากรมีความสามารถ
9. คณะมีเทคโนโลยีที่ทันสมัย

#### จุดอ่อน (Weaknesses)

1. ขาดการประชาสัมพันธ์เชิงรุกต่อภายนอก
2. ขาดประสิทธิภาพการสื่อสารข้อมูลในคณะ
3. ขาดประสิทธิภาพการจัดการสถานที่ สภาพภูมิทัศน์ ไม่ส่งเสริมบรรยากาศการเรียนรู้

4. ขาดห้องเรียนและห้องปฏิบัติการที่ดีเพื่อการพัฒนาให้นักศึกษาให้เป็นบัณฑิต  
นักปฏิบัติ
5. บุคลากรบางส่วนมีทัศนคติเชิงลบทำให้ขาดแนวคิดแลการทำงานเชิงรุก
6. สัดส่วนคุณวุฒิและตำแหน่งทางวิชาการต่ำกว่าเกณฑ์มาตรฐาน
7. บุคลากรและนักศึกษาขาดทักษะทางด้านภาษา

### โอกาส (Opportunities)

1. คณะได้รับการยอมรับและเชื่อถือจากหน่วยงานวิชาชีพ
2. สช.,สอศ.,สพฐ. และอื่นๆ ให้การยอมรับและสนับสนุน
3. รัฐให้ความสำคัญกับสาขาครุศาสตร์อุตสาหกรรม
4. คณะมีเครือข่ายโรงเรียนฝึกสอนที่มีคุณภาพ
5. คณะมีระบบโควต้ารับนักเรียนที่มีผลการเรียนดี
6. ได้รับการยอมรับจากสถานประกอบการ
7. ได้รับการยอมรับจากองค์กรวิชาชีพ

### อุปสรรค (Threats)

1. คณะมีคู่แข่งมาก
2. เครื่องมือและอุปกรณ์ฝึกปฏิบัติมีราคาแพง
3. ระยะเวลา 5 ปี ทำให้คนสนใจน้อย
4. เกณฑ์มาตรฐานต่างๆ ส่งผลต่อการดำเนินงานของคณะ

### ผลการวิเคราะห์ตำแหน่งยุทธศาสตร์

.....

.....

.....

.....

.....

.....

.....

.....

.....

### ส่วนที่ 3

วิสัยทัศน์ พันธกิจ ยุทธศาสตร์ ตัวชี้วัดและค่าเป้าหมายของ  
แผนยุทธศาสตร์การพัฒนาคณะครุศาสตร์อุตสาหกรรม  
ประจำปีการศึกษา 2557 - 2561

### ส่วนที่ 3

## วิสัยทัศน์ พันธกิจ ยุทธศาสตร์ ตัวชี้วัดความสำเร็จและค่าเป้าหมายของ แผนยุทธศาสตร์การพัฒนาคณะครุศาสตร์อุตสาหกรรม ประจำปีการศึกษา 2557 - 2561

#### วิสัยทัศน์

คณะครุศาสตร์อุตสาหกรรมชั้นนำด้านการผลิตครูช่างและนักเทคโนโลยีอุตสาหกรรมมืออาชีพ

#### อาชีพ

#### ปรัชญา

สร้างบัณฑิตพร้อมทำงาน เชี่ยวชาญการปฏิบัติ

#### ปณิธาน

มุ่งมั่นสู่ความเป็นเลิศในการผลิตครูวิชาชีพ และนักเทคโนโลยีที่มีสมรรถนะทางวิชาชีพ  
จรรยาบรรณพร้อมทั้งคุณธรรมและจริยธรรม

#### ค่านิยมองค์กร

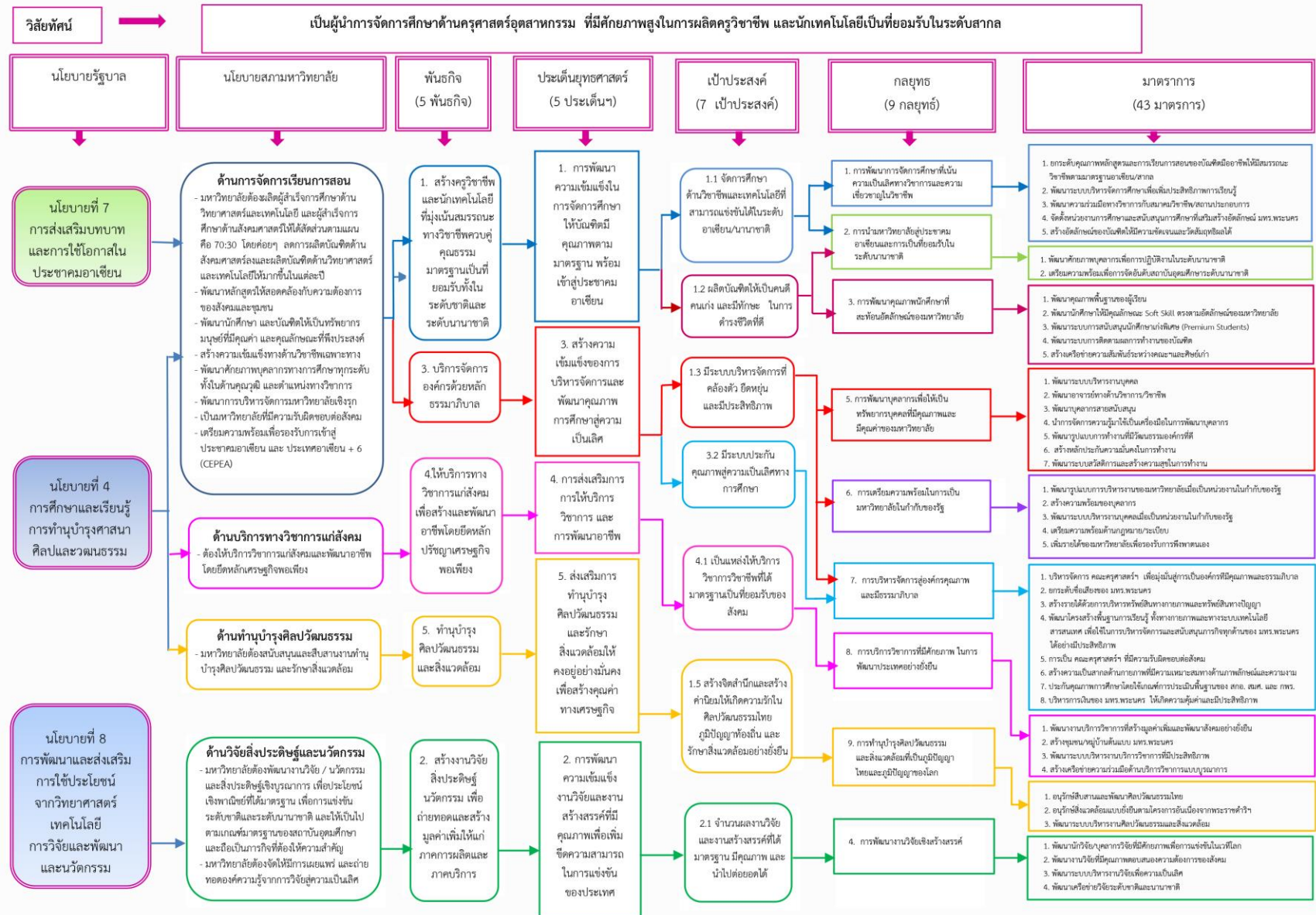
ใฝ่เรียนรู้ เชิดชูคุณธรรม นำการเปลี่ยนแปลง

#### พันธกิจ

1. สร้างครูวิชาชีพและนักเทคโนโลยี ที่มุ่งเน้นสมรรถนะทางวิชาชีพควบคู่คุณธรรม  
มาตรฐานเป็นที่ยอมรับในระดับชาติและระดับนานาชาติ
2. พัฒนา ส่งเสริม บูรณาการองค์ความรู้ด้านครุศาสตร์อุตสาหกรรม เพื่องานวิจัย  
สิ่งประดิษฐ์และนวัตกรรมและเทคโนโลยีทางการศึกษาวิชาชีพ
3. บริหารจัดการองค์กรด้วยหลักธรรมาภิบาล
4. ให้บริการทางวิชาการ และเทคโนโลยี เพื่อพัฒนาศักยภาพของภาคการศึกษาอาชีพ  
และภาคประกอบการรวมทั้งเพิ่มขีดความสามารถด้านการอาชีวศึกษาของประเทศและต่างประเทศ
5. ส่งเสริม สนับสนุนทำนุบำรุง ศิลปวัฒนธรรม และสิ่งแวดล้อม



ผังยุทธศาสตร์การพัฒนาคณะครุศาสตร์อุตสาหกรรม มหาวิทยาลัยเทคโนโลยีราชมงคลพระนคร





## ยุทธศาสตร์ ตัวชี้วัดความสำเร็จและค่าเป้าหมาย

ประเด็นยุทธศาสตร์ที่ 1 การพัฒนาความเข้มแข็งในการจัดการศึกษาให้บัณฑิตมีคุณภาพตามมาตรฐาน พร้อมเข้าสู่ประชาคมอาเซียน

### เป้าประสงค์

- 1.1 จัดการศึกษาด้านวิชาชีพและเทคโนโลยีสามารถแข่งขันได้ในระดับอาเซียน/นานาชาติ
- 1.2 ผลิตบัณฑิตให้เป็นคนดี คนเก่ง และมีทักษะ ในการดำรงชีวิต

### ตัวชี้วัดความสำเร็จและค่าเป้าหมาย

ลำดับ	ตัวชี้วัดความสำเร็จ	ค่าเป้าหมาย (ปีการศึกษา)					
		หน่วยนับ	2557	2558	2559	2560	2561
1	จำนวนหลักสูตรใหม่/หลักสูตรนานาชาติที่ตรงกับความต้องการทันสมัย และพัฒนาร่วมกับสถานประกอบการมีสมรรถนะวิชาชีพตามมาตรฐานอาเซียน/สากล	หลักสูตร	-	-	-	-	-
2	ร้อยละของจำนวนหลักสูตรที่ต้องทำ Mini Project ในแต่ละปีการศึกษา	ร้อยละ	55	60	65	70	70
3	จำนวนหลักสูตร/สาขา วิชาในระดับปริญญาโท/ปริญญาเอกเพิ่มขึ้น	หลักสูตร/สาขาวิชา	-	-	1	-	-

ลำดับ	ตัวชี้วัดความสำเร็จ	ค่าเป้าหมาย (ปีการศึกษา)					
		หน่วยนับ	2557	2558	2559	2560	2561
4	สัดส่วนนักศึกษาสาย วิทยาศาสตร์และ เทคโนโลยีต่อสาย สังคมศาสตร์	คน	860:174	1,208:0	1,287:0	1,319:0	1,129:0
5	จำนวนกิจกรรมที่ มหาวิทยาลัยมีส่วน ร่วมพัฒนา เพื่อสร้าง องค์ความรู้และความ เชี่ยวชาญในด้าน อัตลักษณ์โดยเฉพาะ ด้านนันทปฏิบัติด้าน วิจัยที่เกิดจาก เครือข่ายความร่วมมือ กับภาค อุตสาหกรรม การผลิตและบริการ	กิจกรรม	1	1	1	1	1
6	จำนวนวิทยาลัย/ศูนย์ ส่งเสริมอัตลักษณ์ บัณฑิตมหาวิทยาลัยฯ	วิทยาลัย/ ศูนย์	-	-	-	-	-
7	ผลการประเมินการ บริหารหลักสูตร โดยรวมของ มหาวิทยาลัย	คะแนน	3.55	3.60	4.00	4.30	4.51
8	ร้อยละความสำเร็จ ตามแผนพัฒนา โครงสร้างพื้นฐานทาง การศึกษา	ร้อยละและ ความสำเร็จ ตามแผนฯ	76	77	78	79	80

ลำดับ	ตัวชี้วัดความสำเร็จ	ค่าเป้าหมาย (ปีการศึกษา)					
		หน่วยนับ	2557	2558	2559	2560	2561
9	จัดทำมาตรฐาน สมรรถนะบัณฑิต ตามอัตลักษณ์ของ มหาวิทยาลัย	จำนวน หลักสูตร	-	1	1	1	1
10	ร้อยละนักศึกษาที่ผ่าน การปฏิบัติงานใน ทักษะวิชาชีพเทียบกับ สมรรถนะวิชาชีพ	ร้อยละ	80	85	90	95	98
11	ร้อยละของนักศึกษา สอบผ่านเกณฑ์และ ได้รับใบประกอบ วิชาชีพต่อจำนวน	ร้อยละ	-	-	-	-	-
12	บัณฑิตระดับปริญญา ตรีที่ได้งานทำหรือ ประกอบอาชีพอิสระ ภายใน 1 ปี	ร้อยละ	80	82	84	85	85
13	ร้อยละความพึงพอใจ ของนายจ้างที่มีต่อ บัณฑิต	ร้อยละ	83	84	85	85	85
14	ร้อยละของนักศึกษาที่ เข้าร่วมกิจกรรมผ่าน ตามเกณฑ์ระบบการ วัดทรานสคริป	ร้อยละ	60	70	80	90	90
15	จำนวนกิจกรรมความ ร่วมมือ/ความสัมพันธ์ ระหว่างศิษย์เก่ากับ มหาวิทยาลัยฯ	กิจกรรม	1	1	1	1	1

ลำดับ	ตัวชี้วัดความสำเร็จ	ค่าเป้าหมาย (ปีการศึกษา)					
		หน่วยนับ	2557	2558	2559	2560	2561
16	จำนวนผลงานของนักศึกษาได้รับรางวัลในระดับชาติ/นานาชาติ	เรื่อง/ รางวัล	1	1	1	1	1
17	ร้อยละของบุคลากรสายวิชาการที่สอบผ่านเกณฑ์ทดสอบภาษาอังกฤษเทียบ	ร้อยละ	50	55	60	65	70
18	ร้อยละของนักศึกษาต่างชาติเพิ่มขึ้น	ร้อยละ	-	-	-	-	-
19	การแลกเปลี่ยนอาจารย์/นักวิชาการ/นักศึกษาเพื่อพัฒนาการเรียนการสอน	หน่วยงาน	1	1	1	1	1
20	ร้อยละของจำนวนนักศึกษาที่ลงทะเบียนเรียนวิชาภาษาอังกฤษพื้นฐานที่สอบ	ร้อยละ	50	55	60	60	60

ผู้กำกับตัวชี้วัด

รองฝ่ายวิชาการและวิจัย

## กลยุทธ์ที่ 1 การพัฒนาการจัดการศึกษาที่เน้นความเป็นเลิศทางวิชาการและความเชี่ยวชาญในวิชาชีพ

### มาตรการ

- 1) ยกกระดับคุณภาพหลักสูตรและการเรียนการสอนของบัณฑิตมีอาชีพให้มีสมรรถนะวิชาชีพตามมาตรฐานอาเซียน/สากล
- 2) พัฒนาระบบบริหารจัดการศึกษาเพื่อเพิ่มประสิทธิภาพการเรียนรู้
- 3) พัฒนาความร่วมมือทางวิชาการกับสมาคมวิชาชีพ/สถานประกอบการ
- 4) จัดตั้งหน่วยงานการศึกษาและสนับสนุนการศึกษาที่เสริมสร้างอัตลักษณ์ มทร.พระนคร
- 5) สร้างอัตลักษณ์ของบัณฑิตให้มีความชัดเจนและวัดสัมฤทธิ์ผลได้

## กลยุทธ์ที่ 2 การนำมหาวิทยาลัยสู่ประชาคมอาเซียนและการเป็นที่ยอมรับในระดับนานาชาติ

### มาตรการ

- 1) พัฒนาศักยภาพบุคลากรเพื่อการปฏิบัติงานในระดับนานาชาติ
- 2) เตรียมความพร้อมเพื่อการจัดอันดับสถาบันอุดมศึกษาระดับนานาชาติ

## กลยุทธ์ที่ 3 การพัฒนาคุณภาพนักศึกษาที่สะท้อนอัตลักษณ์ของมหาวิทยาลัย

### มาตรการ

- 1) พัฒนาคุณภาพพื้นฐานของผู้เรียน
- 2) พัฒนานักศึกษาให้มีคุณลักษณะ Soft Skill ตรงตามอัตลักษณ์ของมหาวิทยาลัย
- 3) พัฒนาระบบการสนับสนุนนักศึกษาเก่งพิเศษ (Premium Students)
- 4) พัฒนาระบบการติดตามผลการทำงานของบัณฑิต
- 5) สร้างเครือข่ายความสัมพันธ์ระหว่างคณะฯและศิษย์เก่า

**ประเด็นยุทธศาสตร์ที่ 2 การพัฒนาความเข้มแข็งงานวิจัยและงานสร้างสรรค์ที่มีคุณภาพเพื่อเพิ่มขีดความสามารถในการแข่งขัน ของประเทศ**

**เป้าประสงค์**

**2.1 จำนวนผลงานวิจัยและงานสร้างสรรค์ที่ได้มาตรฐาน มีคุณภาพและนำไปต่อยอดได้**

**ตัวชี้วัดความสำเร็จและค่าเป้าหมาย**

ลำดับ	ตัวชี้วัดความสำเร็จ	ค่าเป้าหมาย (ปีการศึกษา)					
		หน่วย นับ	2557	2558	2559	2560	2561
1	ผลงานวิจัยแบบมุ่งเป้า	จำนวน งานวิจัย	-	1	1	1	1
2	จำนวนเงินสนับสนุนวิจัยต่อ อาจารย์และนักวิจัยทั้งหมด	สายวิทย์ บาท สายสังคม บาท	12,000 6,000	36,000 15,000	42,000 17,500	48,000 20,000	60,000 25,000
3	ร้อยละของผลงานทาง วิชาการ/ผลงานวิจัย/ สิ่งประดิษฐ์/นวัตกรรม/ งานสร้างสรรค์ที่ตีพิมพ์ เผยแพร่ต่อปีต่ออาจารย์ ประจำ	ร้อยละ	10	12	15	15	20
4	ร้อยละของผลงานทาง วิชาการ/ผลงานวิจัย/ สิ่งประดิษฐ์/นวัตกรรม/ งานสร้างสรรค์ ที่นำไปใช้ ประโยชน์ต่ออาจารย์ประจำ	ร้อยละ	50	50	55	60	65

ลำดับ	ตัวชี้วัดความสำเร็จ	ค่าเป้าหมาย (ปีการศึกษา)					
		หน่วยนับ	2557	2558	2559	2560	2561
5	ผลงานวิจัย/นวัตกรรม/งานสร้างสรรค์ ได้รับรางวัลระดับชาติ/นานาชาติหรือจดทะเบียนทรัพย์สินทางปัญญา	ผลงาน	-	-	-	-	-
6	จำนวนโครงการส่งเสริมงานวิจัย/สิ่งประดิษฐ์/นวัตกรรมของนักศึกษาที่ได้รับการสนับสนุนงบประมาณ	โครงการ	45	50	55	60	65
7	จำนวนชุมชนและ/หรือภาคอุตสาหกรรมและ/หรือสถานประกอบการที่มีความร่วมมือด้านวิจัย	จำนวนชุมชน/ภาคอุตสาหกรรม/สถานประกอบการ	-	-	-	2	2
8	จำนวนผลงานงานวิจัย/สิ่งประดิษฐ์/นวัตกรรม และงานสร้างสรรค์ที่เกิดจากความร่วมมือของชุมชน และ/หรือภาคอุตสาหกรรม และ/หรือสถานประกอบการ	ผลงาน	-	-	-	-	1

ผู้กำกับตัวชี้วัด

ฝ่ายวิชาการและวิจัย

#### กลยุทธ์ที่ 4 การพัฒนางานวิจัยเชิงสร้างสรรค์

##### มาตรการ

- 1) พัฒนานักวิจัย/บุคลากรวิจัยที่มีศักยภาพเพื่อการแข่งขันในเวทีโลก
- 2) พัฒนางานวิจัยที่มีคุณภาพตอบสนองความต้องการของสังคม
- 3) พัฒนาระบบบริหารงานวิจัยเพื่อความเป็นเลิศ
- 4) พัฒนาเครือข่ายวิจัยระดับชาติและนานาชาติ

**ประเด็นยุทธศาสตร์ที่ 3 สร้างความเข้มแข็งของการบริหารจัดการและพัฒนาคุณภาพการศึกษาสู่  
ความเป็นเลิศ**

**เป้าประสงค์**

- 1.3 มีระบบบริหารจัดการที่คล่องตัว ยืดหยุ่นและมีประสิทธิภาพ  
3.2 มีระบบประกันคุณภาพสู่ความเป็นเลิศทางการศึกษา

**ตัวชี้วัดความสำเร็จและค่าเป้าหมาย**

ลำดับ	ตัวชี้วัดความสำเร็จ	ค่าเป้าหมาย (ปีการศึกษา)					
		หน่วยนับ	2557	2558	2559	2560	2561
1	คณบดี ผู้อำนวยการสถาบัน/สำนัก ผ่านเกณฑ์การประเมินร้อยละ 80 ของ เกณฑ์การประเมินผลการปฏิบัติงาน โดยกรรมการที่สภามหาวิทยาลัยแต่งตั้ง	ร้อยละ	80	80	80	80	80
2	ร้อยละของเงินรายได้ที่เกิดจากการบริหารทรัพย์สินต่องบประมาณรายได้ประจำปี	ร้อยละ	0.2	0.4	0.6	0.8	1
3	ร้อยละความสำเร็จตามแผนพัฒนาและปรับปรุงสภาพแวดล้อมทางกายภาพให้เป็นไปอย่างเหมาะสมที่มีการประเมินและนำมาทบทวนทุกปี ที่สอดคล้องกับนโยบายของมหาวิทยาลัยฯ ตาม กระบวนการพัฒนาแผน	ร้อยละ ความสำเร็จ ตามแผนฯ	70	73	76	79	82
4	ร้อยละความสำเร็จตามแผนปฏิบัติการพัฒนาระบบสารสนเทศเพื่อการบริหาร และการบริการการศึกษา	ร้อยละ ความสำเร็จ ตามแผนฯ	76	77	78	79	80



ลำดับ	ตัวชี้วัดความสำเร็จ	ค่าเป้าหมาย (ปีการศึกษา)					
		หน่วยนับ	2557	2558	2559	2560	2561
5	ร้อยละความสำเร็จตามแผนปฏิบัติการการพัฒนาโครงสร้างพื้นฐานไอซีที	ร้อยละความสำเร็จตามแผนฯ	76	77	78	79	80
6	จำนวนบุคลากรสายสนับสนุนที่สอบผ่านมาตรฐานภาษาอังกฤษตามเกณฑ์ของมหาวิทยาลัย	ร้อยละ	50	50	50	50	60
7	ร้อยละความพึงพอใจของผู้รับบริการทั้งภายในและภายนอกมหาวิทยาลัยต่อการให้บริการของบุคลากร	ร้อยละ	70	72	74	76	78
8	ร้อยละของอาจารย์ประจำคณะที่มีคุณวุฒิปริญญาเอก	ร้อยละ	20	20	25	25	25
9	ร้อยละของอาจารย์ประจำคณะที่ดำรงตำแหน่งทางวิชาการ	ร้อยละ	25	30	35	40	45
10	มีแผนพัฒนาการรับอาจารย์ใหม่ที่มาจากผู้มีประสบการณ์วิชาชีพ/ผู้เชี่ยวชาญมืออาชีพ โดยเพิ่มค่าตอบแทนพิเศษ	คณะ	-	-	1	2	3
11	ร้อยละของอาจารย์ประจำของคณะที่เข้าไปฝังตัวในสถานประกอบการหรือหน่วยงานวิจัยภายนอก	ร้อยละ	1	1	1	1	1
12	ร้อยละของบุคลากรสายวิชาการและสายสนับสนุนที่ศึกษาต่อในระดับที่สูงขึ้น	ร้อยละ	10	10	10	10	10
13	ร้อยละของบุคลากรสายสนับสนุนที่ได้รับการสร้างเสริมสมรรถนะด้านวิชาชีพการบริหารจัดการและทักษะตามสายงาน	ร้อยละ	90	90	90	90	90

ลำดับ	ตัวชี้วัดความสำเร็จ	ค่าเป้าหมาย (ปีการศึกษา)					
		หน่วยนับ	2557	2558	2559	2560	2561
14	ร้อยละความพึงพอใจของบุคลากรต่อการบริหารของมหาวิทยาลัยฯ	ร้อยละ	70	70	75	75	80
15	มีกิจกรรมที่ส่งเสริมการนำการจัดการความรู้/การสร้างนวัตกรรม/การพัฒนากระบวนการ มาใช้ในการพัฒนาบุคลากร	กิจกรรมต่อหน่วยงาน	2	2	3	3	4
16	ร้อยละความสำเร็จของการเตรียมความพร้อมในการเป็นมหาวิทยาลัยในกำกับของรัฐ	ร้อยละ	-	-	70	75	80

#### ผู้กำกับตัวชี้วัด

#### ฝ่ายบริหาร/ฝ่ายวิชาการและวิจัย

กลยุทธ์ที่ 5 การพัฒนาบุคลากรเพื่อให้เป็นทรัพยากรบุคคลที่มีคุณภาพและมีคุณค่าของมหาวิทยาลัย

#### มาตรการ

- 1) พัฒนาระบบบริหารงานบุคคล
- 2) พัฒนาอาจารย์ทางด้านวิชาการ/วิชาชีพ
- 3) พัฒนาบุคลากรสายสนับสนุน
- 4) นำการจัดการความรู้มาใช้เป็นเครื่องมือในการพัฒนาบุคลากร
- 5) พัฒนารูปแบบการทำงานที่มีวัฒนธรรมองค์กรที่ดี
- 6) สร้างหลักประกันความมั่นคงในการทำงาน
- 7) พัฒนาระบบสวัสดิการและสร้างความสุขในการทำงาน

## กลยุทธ์ที่ 6 การเตรียมความพร้อมในการเป็นมหาวิทยาลัยในกำกับของรัฐ

### มาตรการ

- 1) พัฒนารูปแบบการบริหารงานของมหาวิทยาลัยเมื่อเป็นหน่วยงานในกำกับของรัฐ
- 2) สร้างความพร้อมของบุคลากร
- 3) พัฒนาระบบบริหารงานบุคคลเมื่อเป็นหน่วยงานในกำกับของรัฐ
- 4) เตรียมความพร้อมด้านกฎหมาย/ระเบียบ
- 5) เพิ่มรายได้ของมหาวิทยาลัยเพื่อรองรับการพึ่งพาตนเอง

## กลยุทธ์ที่ 7 การบริหารจัดการสู่องค์กรคุณภาพและมีธรรมาภิบาล

### มาตรการ

- 1) บริหารจัดการ คณะครุศาสตร์ฯ เพื่อมุ่งมั่นสู่การเป็นองค์กรที่มีคุณภาพและธรรมาภิบาล
- 2) ยกระดับชื่อเสียงของ มทร.พระนคร
- 3) สร้างรายได้ด้วยการบริหารทรัพย์สินทางกายภาพและทรัพย์สินทางปัญญา
- 4) พัฒนาโครงสร้างพื้นฐานการเรียนรู้ ทั้งทางกายภาพและทางระบบเทคโนโลยีสารสนเทศ เพื่อใช้ในการบริหารจัดการและสนับสนุนภารกิจทุกด้านของ มทร.พระนคร ได้อย่างมีประสิทธิภาพ
- 5) การเป็น คณะครุศาสตร์ฯ ที่มีความรับผิดชอบต่อสังคม
- 6) สร้างความเป็นสากลด้านกายภาพที่มีความเหมาะสมทางด้านภาพลักษณ์และความงาม
- 7) ประกันคุณภาพการศึกษาโดยใช้เกณฑ์การประเมินพื้นฐานของ สกอ. สมศ. และ กพร.
- 8) บริหารการเงินของ มทร.พระนคร ให้เกิดความคุ้มค่าและมีประสิทธิภาพ

## ประเด็นยุทธศาสตร์ที่ 4 การส่งเสริมการให้บริการวิชาการและการพัฒนาอาชีพ

### เป้าประสงค์

4.1 เป็นแหล่งให้บริการวิชาการวิชาชีพที่ได้มาตรฐานเป็นที่ยอมรับของสังคม

### ตัวชี้วัดความสำเร็จและค่าเป้าหมาย

ลำดับ	ตัวชี้วัดความสำเร็จ	ค่าเป้าหมาย (ปีการศึกษา)					
		หน่วยนับ	2557	2558	2559	2560	2561
1	จำนวนการให้บริการวิชาการที่เกิดประโยชน์ต่อสังคม	โครงการ	1	2	2	3	3
2	จำนวนเงินรายได้ที่เกิดจากการให้บริการวิชาการ	จำนวนคน	-	1	1	1	1
3	จำนวนหมู่บ้าน/ชุมชนที่ได้รับการยกระดับคุณภาพชีวิต	เรื่อง	-	-	1	1	1
4	เครือข่ายการให้บริการวิชาการ	ผลงาน	-	-	-	1	-
5	จำนวนผู้ประกอบการธุรกิจขนาดกลาง/ขนาดย่อมที่ได้รับการพัฒนาศักยภาพ	โครงการ/กิจกรรม	1	1	2	2	2

### ผู้กำกับตัวชี้วัด

#### ฝ่ายวิชาการและวิจัย

### กลยุทธ์ที่ 8 การบริการวิชาการที่มีศักยภาพ ในการพัฒนาประเทศอย่างยั่งยืน

#### มาตรการ

- 1) พัฒนางานบริการวิชาการที่สร้างมูลค่าเพิ่มและพัฒนาสังคมอย่างยั่งยืน
- 2) สร้างชุมชน/หมู่บ้านต้นแบบ มทร.พระนคร
- 3) พัฒนาระบบบริหารงานบริการวิชาการที่มีประสิทธิภาพ
- 4) สร้างเครือข่ายความร่วมมือด้านบริการวิชาการแบบบูรณาการ

**ประเด็นยุทธศาสตร์ที่ 5 ส่งเสริมการทำนุบำรุงศิลปวัฒนธรรมและรักษาสีงแวดล้อมให้คงอยู่อย่าง  
มั่นคงเพื่อสร้างคุณค่าทางเศรษฐกิจ**

**เป้าประสงค์**

5.1 สร้างจิตสำนึกและค่านิยมให้เกิดความรักในศิลปวัฒนธรรมไทยภูมิปัญญาท้องถิ่น และ  
รักษาสีงแวดล้อมอย่างยั่งยืน

**ตัวชี้วัดความสำเร็จและค่าเป้าหมาย**

ลำดับ	ตัวชี้วัดความสำเร็จ	ค่าเป้าหมาย (ปีการศึกษา)					
		หน่วยนับ	2557	2558	2559	2560	2561
1	จำนวนโครงการศิลปวัฒนธรรมที่ บูรณาการกับภาครัฐ เอกชน และ ภาคประชาชนในระดับชาติ/ อาเซียน/นานาชาติ	โครงการ	1	2	2	3	3
2	จำนวนผู้สืบทอดผลงานศิลป วัฒนธรรมในคลังปัญญาของ มหาวิทยาลัย	จำนวน คน	-	1	1	1	1
3	ผลงานการทำนุบำรุงศิลปวัฒนธรรม ที่มีการเผยแพร่ในระดับชาติ/ นานาชาติ	เรื่อง	-	-	1	1	1
4	จำนวนผลงานด้านศิลปวัฒนธรรม และอนุรักษ์สีงแวดล้อมที่ได้รับ รางวัลในระดับชาติหรือนานาชาติ	ผลงาน	-	-	-	1	-
5	จำนวนโครงการสนองงานในโครงการ พระราชดำริ/โครงการอนุรักษ์ พันธุกรรมพืช/ โครงการภายใต้ หลักปรัชญาเศรษฐกิจพอเพียง	โครงการ/ กิจกรรม	1	1	2	2	2

## ผู้กำกับตัวชี้วัด

### ฝ่ายกิจการนักศึกษา

กลยุทธ์ที่ 9 การทำนุบำรุงศิลปวัฒนธรรมและสิ่งแวดล้อมที่เป็นภูมิปัญญาไทยและภูมิปัญญาของโลก

#### มาตรการ

- 1) อนุรักษ์สืบสานและพัฒนาศิลปวัฒนธรรมไทย
- 2) อนุรักษ์สิ่งแวดล้อมแบบยั่งยืนตามโครงการอันเนื่องมาจากพระราชดำริฯ
- 3) พัฒนาระบบบริหารงานศิลปวัฒนธรรมและสิ่งแวดล้อม

ส่วนที่ 4  
การขับเคลื่อนแผนยุทธศาสตร์ไปสู่การปฏิบัติ  
และการติดตาม ประเมินผล

## ส่วนที่ 4 การขับเคลื่อนแผนยุทธศาสตร์ไปสู่การปฏิบัติ และการติดตาม ประเมินผล

กลไกในการบริหารแผนยุทธศาสตร์คณะครุศาสตร์อุตสาหกรรมสู่การปฏิบัติและติดตาม ประเมินผลนั้น คณะครุศาสตร์อุตสาหกรรม ดังนี้

1. คณะครุศาสตร์อุตสาหกรรม รับนโยบายจากมหาวิทยาลัย และนำมาถ่ายทอดให้กับผู้บริหาร เป็นผู้รับผิดชอบหลักในแต่ละ ประเด็นยุทธศาสตร์ กลยุทธ์ ตัวชี้วัด ให้เป็นแนวทางและสร้างความเข้าใจในการดำเนินงาน โดยเน้นการดำเนินงานที่มีส่วนร่วมของบุคลากรทุกฝ่าย
2. คณะครุศาสตร์อุตสาหกรรม มีนโยบายให้ทุกหน่วยงานเป็นผู้รับผิดชอบร่วมในแต่ละ ประเด็นยุทธศาสตร์ พร้อมทั้งให้หน่วยงานดำเนินงานภายใต้ยุทธศาสตร์ และเป้าประสงค์เดียวกัน การอนุมัติงบประมาณเพื่อดำเนินการโครงการต่างๆ จะต้องเป็นกิจกรรม/โครงการที่สนับสนุนให้กลยุทธ์ต่างๆ ของคณะครุศาสตร์อุตสาหกรรม ดำเนินไปสู่ความสำเร็จ
3. แผนยุทธศาสตร์ของคณะครุศาสตร์อุตสาหกรรม ได้กำหนดตัวชี้วัดของการดำเนินงานอย่าง ชัดเจนเพื่อการติดตามผล โครงการ/กิจกรรมได้รับจัดสรรงบประมาณ โครงการเหล่านั้นจะปรากฏใน แผนปฏิบัติราชการในแต่ละประเด็นยุทธศาสตร์ โดยแยกตามผลผลิต เพื่อการติดตามผลการดำเนินงาน
4. เมื่อคณะครุศาสตร์อุตสาหกรรม ได้รับอนุมัติกิจกรรม/โครงการ คณะฯ จะดำเนินการจัดทำ แผนปฏิบัติราชการประจำปี ที่สอดคล้องกับแผนยุทธศาสตร์ของมหาวิทยาลัย และแผนยุทธศาสตร์ คณะครุศาสตร์อุตสาหกรรม และมีการเร่งรัดให้ดำเนินงาน เพื่อบรรลุวัตถุประสงค์
5. ให้ผู้รับผิดชอบโครงการรายงานผลการดำเนินงานตามตัวชี้วัดของโครงการตามที่ปรากฏใน แผนปฏิบัติราชการประจำปีและตัวชี้วัดของแผนยุทธศาสตร์ที่เกี่ยวข้อง พร้อมทั้งรายงานผลการดำเนินงานต่อมหาวิทยาลัย ปีละ 2 ครั้ง ทั้งนี้การรายงานผลการดำเนินงานโครงการ/กิจกรรม ให้ รายงานภายในวันที่ 5 ของทุกเดือน