

ส่วนที่ 5

ภาคผนวก

- เป้าหมายคุณภาพ มทร.พระนคร ประจำปีการศึกษา 2553 - 2554
- ยุทธศาสตร์การพัฒนา มทร.พระนคร
- สรุปผลประเมินการใช้ระบบประกันคุณภาพภายในตามมาตรฐานและเกณฑ์มหาวิทยาลัยฯ ประจำปีการศึกษา 2553
- สรุปผลประเมินประสิทธิผลของแผนพัฒนาคุณภาพ มหาวิทยาลัยฯ ประจำปีการศึกษา 2553
- สรุปผลการวิเคราะห์การสำรวจความคิดเห็นเกี่ยวกับภาวะผู้นำของผู้นำ ประจำปีการศึกษา 2553 (ผลประเมินอธิการบดี)
- สรุปผลการวิเคราะห์การสำรวจความคิดเห็นเกี่ยวกับ ความพึงพอใจในการทำงานของบุคลากร ประจำปีการศึกษา 2553
- คำสั่งแต่งตั้งคณะกรรมการจัดทำยุทธศาสตร์ฯ และผู้กำกับดูแลตัวบ่งชี้ตามเป้าหมายคุณภาพฯ ประจำปีการศึกษา 2553
- ข้อมูลพื้นฐาน (Common data set) คณะครุศาสตร์อุตสาหกรรม มหาวิทยาลัยเทคโนโลยีราชมงคลพระนคร ประจำปีการศึกษา 2553
- รายชื่ออักษรย่อของหน่วยงาน



เป้าหมายคุณภาพ

คณะกรรมการอุตสาหกรรม มหาวิทยาลัยเทคโนโลยีราชมงคลพระนคร

ประจำปีการศึกษา 2553 และ 2554

นโยบาย/ตัวบ่งชี้ (KPI) ของคณะกรรมการอุตสาหกรรม	ค่าน้ำหนัก (ร้อยละ)	ค่าเป้าหมาย ปี 2553	ค่าเป้าหมาย ปี 2554
1. ปรัชญา ปณิธาน วัตถุประสงค์ และแผนดำเนินการ	10		
1.1 กระบวนการพัฒนาแผน (สกอ.1.1)	2.5	4 ข้อ	4 ข้อ
1.2 ผลการพัฒนาให้บรรลุตามปรัชญา ปณิธาน พันธกิจและวัตถุประสงค์ของการจัดตั้งสถาบัน (สมศ.16)	2.5	3 ข้อ	3 ข้อ
1.2.1 มีหน่วยบ่มเพาะวิสาหกิจ (สมศ.16.1)	(1)	3 ข้อ	3 ข้อ
1.2.2 การพัฒนาบัณฑิตพึงประสงค์ (สมศ. 16.2)	(1.5)	3 ข้อ	3 ข้อ
1.3 ผลการพัฒนาตามจุดเน้นและจุดเด่นที่ส่งผลกระทบต่อเป็นเอกลักษณ์ของสถาบัน(สมศ.17)	3	3 ข้อ	3 ข้อ
1.3.1 ระบบและกลไกพัฒนานักศึกษาของมหาวิทยาลัยเทคโนโลยีราชมงคลพระนครให้เป็นบัณฑิตนักปฏิบัติ	(1)	3 ข้อ	3 ข้อ
1.3.2 กระบวนการจัดการเรียนการสอน ใช้ทักษะที่มีเทคโนโลยีเป็นฐาน	(1)	3 ข้อ	3 ข้อ
1.3.3 มีระบบและกลไกการสร้างความเชี่ยวชาญวิชาชีพให้กับนักศึกษา	(1)	3 ข้อ	3 ข้อ
1.4 ระดับความสำเร็จของร้อยละเฉลี่ยถ่วงน้ำหนักในการบรรลุเป้าหมายที่สะท้อนเอกลักษณ์ จุดเน้น รวมทั้ง วัตถุประสงค์เฉพาะตามพระราชบัญญัติของสถาบันอุดมศึกษา (ก.พ.ร. 52-53 ตัวชี้วัด 3.1-3.4)	2	ระดับ 3	ระดับ 3
2. การผลิตบัณฑิต	29		
2.1 ระบบและกลไกการพัฒนาและบริหารหลักสูตร (สกอ.2.1) (ก.พ.ร.54 ตัวชี้วัด 14)	2	3 ข้อ	3 ข้อ
2.2 อาจารย์ประจำที่มีคุณวุฒิปริญญาเอก (สกอ.2.2)	1.5	ร้อยละ 4	ร้อยละ 4
2.3 อาจารย์ประจำที่ดำรงตำแหน่งทางวิชาการ (สกอ.2.3)	1.5	ร้อยละ30	ร้อยละ30
2.4 ระบบการพัฒนาคณาจารย์และบุคลากรสายสนับสนุน (สกอ.2.4)	2	3 ข้อ	3 ข้อ
2.5 ห้องสมุด อุปกรณ์การศึกษา และสภาพแวดล้อมการเรียนรู้ (สกอ.2.5)	2	4 ข้อ	4 ข้อ
2.6 ระบบและกลไกการจัดการเรียนการสอน (สกอ.2.6)	2	4 ข้อ	4 ข้อ
2.7 ระบบและกลไกการพัฒนาสัมฤทธิ์ผลการเรียนตามคุณลักษณะของบัณฑิต (สกอ.2.7) (ก.พ.ร.54 ตัวชี้วัด 4.1.2)	1.5	3 ข้อ	3 ข้อ
2.8 ระดับความสำเร็จของการเสริมสร้างคุณธรรมจริยธรรมที่จัดให้กับนักศึกษา (สกอ.2.8)	1.5	3 ข้อ	3 ข้อ
2.9 บัณฑิตปริญญาตรีที่ได้นำมาทำหรือประกอบอาชีพอิสระภายใน 1 ปี (สมศ.1) (ก.พ.ร.53 ตัวชี้วัด 4.1.1) (ก.พ.ร.54 ตัวชี้วัด 4.1.1)	1.5	ร้อยละ 60	ร้อยละ 60
2.10 คุณภาพของบัณฑิตปริญญาตรี โทและเอก ตามกรอบมาตรฐานคุณวุฒิอุดมศึกษาแห่งชาติ (สมศ.2)	2	3 คะแนน	3 คะแนน
2.11 ผลงานของผู้สำเร็จการศึกษาระดับปริญญาโทที่ได้รับการตีพิมพ์หรือเผยแพร่ (สมศ.3)	1.5	ร้อยละ0.1	ร้อยละ0.1
2.12 การพัฒนาคณาจารย์ (สมศ.14)	2	4 คะแนน	4 คะแนน
2.13 ร้อยละของบัณฑิตระดับปริญญาตรีที่ได้นำมาทำตรงสาขาที่สำเร็จการศึกษา (ก.พ.ร.53 ตัวชี้วัด 4.1.2)	1	ร้อยละ 72	ร้อยละ 72
2.14 ร้อยละของบัณฑิตระดับปริญญาตรีที่ผ่านการสอบใบประกอบวิชาชีพต่อจำนวนผู้เข้าสอบทั้งหมด (ก.พ.ร.53 ตัวชี้วัด 4.1.3)	1	ร้อยละ 0.1	ร้อยละ 0.1
2.15 ร้อยละของระดับความพึงพอใจของผู้ใช้บัณฑิตต่อบัณฑิต (ก.พ.ร.53 ตัวชี้วัด 6.1) (ก.พ.ร.54 ตัวชี้วัด 5.1)	2	ร้อยละ 75	ร้อยละ 75

นโยบาย/ตัวบ่งชี้ (KPI) ของคณะครุศาสตร์อุตสาหกรรม	ค่าน้ำหนัก (ร้อยละ)	ค่าเป้าหมาย ปี 2553	ค่าเป้าหมาย ปี 2554
2.16 ร้อยละของระดับความพึงพอใจของนิสิตนักศึกษาต่อสถาบันอุดมศึกษา (ก.พ.ร.53 ตัวชี้วัด 6.2) (ก.พ.ร.54 ตัวชี้วัด 5.2)	1	ร้อยละ 75	ร้อยละ 75
2.17 ประสิทธิภาพของการสอนที่เน้นผู้เรียนเป็นสำคัญ (ก.พ.ร.53 ตัวชี้วัด 17) (ก.พ.ร.54 ตัวชี้วัด 13)	2	5 ประเด็น	5 ประเด็น
2.18 ร้อยละของนักศึกษาที่สอบผ่านเกณฑ์การทดสอบความรู้ ความสามารถด้านภาษาต่างประเทศ (ภาษาอังกฤษ และภาษาจีน) (ก.พ.ร.54 ตัวชี้วัด 4.1.3)	1	ร้อยละ 60	ร้อยละ 60
3. กิจกรรมการพัฒนานักศึกษา	3		
3.1 ระบบและกลไกการให้คำปรึกษาและบริการด้านข้อมูลข่าวสาร(สกอ.3.1)	1.5	5 ข้อ	5 ข้อ
3.2 ระบบและกลไกการส่งเสริมกิจกรรมนักศึกษา (สกอ.3.2)	1.5	4 ข้อ	4 ข้อ
4. การวิจัย	12		
4.1 ระบบและกลไกการพัฒนางานวิจัยหรืองานสร้างสรรค์ (สกอ.4.1)	2	5 ข้อ	5 ข้อ
4.2 ระบบและกลไกจัดการความรู้จากงานวิจัยหรืองานสร้างสรรค์ (สกอ.4.2)(ก.พ.ร.54 ตัวชี้วัด 3)	2	3 ข้อ	3 ข้อ
4.3 เงินสนับสนุนงานวิจัยและงานสร้างสรรค์ต่อจำนวนอาจารย์ประจำและนักวิจัย(สกอ.4.3)	2	10,000 บาท	10,000 บาท
4.4 ร้อยละของจำนวนงานวิจัยหรืองานสร้างสรรค์ที่ได้รับการตีพิมพ์หรือเผยแพร่ในระดับชาติหรือนานาชาติ ต่อจำนวนอาจารย์ประจำและนักวิจัย(สมศ.5) (ก.พ.ร.53 ตัวชี้วัด 4.2.1) (ก.พ.ร.54 ตัวชี้วัด 4.2.1)	2	ร้อยละ 10	ร้อยละ 10
4.5 ร้อยละของจำนวนงานวิจัยหรืองานสร้างสรรค์ ที่นำมาใช้ประโยชน์ต่อจำนวนอาจารย์ประจำและนักวิจัย (สมศ.6) (ก.พ.ร.53 ตัวชี้วัด 4.2.2) (ก.พ.ร.54 ตัวชี้วัด 4.2.2)	2	ร้อยละ 10	ร้อยละ 10
4.6 ร้อยละของจำนวนผลงานวิชาการที่ได้รับการรับรองคุณภาพต่อจำนวนอาจารย์ประจำ (สมศ.7) (ก.พ.ร.53 ตัวชี้วัด 4.2.3)	2	ร้อยละ 10	ร้อยละ 10
5. การบริการวิชาการแก่สังคม	10		
5.1 ระบบและกลไกการบริการทางวิชาการแก่สังคม (สกอ.5.1)	2	3 ข้อ	3 ข้อ
5.2 กระบวนการบริการทางวิชาการให้เกิดประโยชน์ต่อสังคม(สกอ.5.2)	2	3 ข้อ	3 ข้อ
5.3 การนำความรู้และประสบการณ์จากการให้บริการวิชาการมาใช้ในการพัฒนาการเรียนการสอนหรือ การวิจัย (สมศ.8)	2	3 ข้อ	3 ข้อ
5.4 การเรียนรู้และเสริมสร้างความเข้มแข็งของชุมชนหรือองค์กรภายนอก (สมศ.9)	2	3 ข้อ	3 ข้อ
5.5 ผลการชี้แนะ ป้อนกันหรือแก้ปัญหาของสังคมในด้านต่างๆ (สมศ.18)		3 ข้อ	3 ข้อ
5.5.1 การชี้แนะและ/หรือแก้ปัญหาสังคมในด้าน การส่งเสริมและสืบสานโครงการมาจากพระราชดำริ (สมศ.18.1)	1	3 ข้อ	3 ข้อ
5.5.2 การชี้แนะและ/หรือแก้ปัญหาสังคมในด้าน ค่านิยม จิตสาธารณะ(สมศ.18.2)	1	3 ข้อ	3 ข้อ
6. การทำนุบำรุงศิลปะและวัฒนธรรม	4		
6.1 ระบบและกลไกการทำนุบำรุงศิลปะและวัฒนธรรม (สกอ. 6.1)	2	3 ข้อ	3 ข้อ
6.2 การส่งเสริมและสนับสนุนด้านศิลปะและวัฒนธรรม (สมศ.10)	1	3 ข้อ	3 ข้อ
6.3 การพัฒนาสุนทรียภาพในมิติทางศิลปะและวัฒนธรรม (สมศ. 11)	1	3 ข้อ	3 ข้อ
7. การบริหารและการจัดการ	20		
7.1 ภาวะผู้นำของสภาสถาบันและผู้บริหารทุกระดับของสถาบัน (สกอ.7.1) (ก.พ.ร.54 ตัวชี้วัด 9.1)	2	4 ข้อ	4 ข้อ
7.2 การพัฒนาสถาบันสู่สถาบันเรียนรู้ (สกอ.7.2)	1	3 ข้อ	3 ข้อ
7.3 ระบบสารสนเทศเพื่อการบริหารและการตัดสินใจ (สกอ.7.3) (ก.พ.ร.54 ตัวชี้วัด 11)	2	3 ข้อ	3 ข้อ
7.4 ระบบบริหารความเสี่ยง (สกอ.7.4)	1	3 ข้อ	3 ข้อ
7.5 การปฏิบัติตามบทบาทหน้าที่ของสภาสถาบัน (สมศ.12) (ก.พ.ร.53 ตัวชี้วัด 12.1)	1	3 คะแนน	3 คะแนน
7.6 การปฏิบัติตามบทบาทหน้าที่ของผู้บริหารสถาบัน (สมศ.13)	1	3 คะแนน	3 คะแนน

นโยบาย/ตัวบ่งชี้ (KPI) ของคณะครุศาสตร์อุตสาหกรรม	ค่านำหนัก (ร้อยละ)	ค่าเป้าหมาย ปี 2553	ค่าเป้าหมาย ปี 2554
7.7 ระดับความสำเร็จในการพัฒนาสถาบันสู่ระดับสากล (ก.พ.ร.53 ตัวชี้วัด 5)	1	ระดับ 3	ระดับ 3
7.8 ระดับความสำเร็จของร้อยละเฉลี่ยถ่วงน้ำหนักในการรักษามาตรฐานระยะเวลาการให้บริการ (ก.พ.ร.53 ตัวชี้วัด 9)	1	ระดับ 3	ระดับ 3
7.9 ระดับความสำเร็จของการดำเนินการตามมาตรการประหยัดพลังงาน (ก.พ.ร.53 ตัวชี้วัด 11)	1	ระดับ 3	ระดับ 3
7.10 ระดับคุณภาพของการถ่ายทอดเป้าหมายของสภาสถาบันอุดมศึกษาสู่การปฏิบัติ (ก.พ.ร.53 ตัวชี้วัด 12.2) (ก.พ.ร.54 ตัวชี้วัด 9.2)	1	2 ประเด็น	2 ประเด็น
7.11 ระดับความสำเร็จในการให้ความสำคัญกับผู้รับบริการ และการเปิดโอกาสให้ประชาชนแสดงความคิดเห็นและร่วมติดตามตรวจสอบผลการปฏิบัติราชการ(ก.พ.ร.53 ตัวชี้วัด 13) (ก.พ.ร.54 ตัวชี้วัด 10)	1	3 ประเด็น	3 ประเด็น
7.12 ระดับความสำเร็จของการพัฒนาระบบฐานข้อมูลอุดมศึกษาด้านนักศึกษา บุคลากร หลักสูตรและการเงินอุดมศึกษา และระบบฐานข้อมูลภาวะการมีงานทำของบัณฑิต (ก.พ.ร.53 ตัวชี้วัด 14.1)	1	4 ประเด็น	4 ประเด็น
7.13 ระดับความสำเร็จของการพัฒนาระบบฐานข้อมูลเพื่อการบริหารจัดการภายในสถาบันอุดมศึกษา (ก.พ.ร.53 ตัวชี้วัด 14.2)	2	3 ประเด็น	3 ประเด็น
7.14 ระดับความสำเร็จของแผนพัฒนาบุคลากรของสถาบันอุดมศึกษา (ก.พ.ร.53 ตัวชี้วัด 15.1)	1	3 ประเด็น	3 ประเด็น
7.15 ระดับความสำเร็จของการจัดการความรู้ของสถาบันอุดมศึกษา(ก.พ.ร.53 ตัวชี้วัด 15.2) (ก.พ.ร.54 ตัวชี้วัด 12)	1	3 ประเด็น	3 ประเด็น
7.16 ระดับความสำเร็จของการปฏิบัติตามจรรยาบรรณวิชาชีพคณาจารย์ของสถาบันอุดมศึกษา (ก.พ.ร.53 ตัวชี้วัด 16) (ก.พ.ร.54 ตัวชี้วัด 12)	1	4 ประเด็น	4 ประเด็น
7.17 ระดับความสำเร็จของการพัฒนาและปรับปรุงกระบวนการที่สร้างคุณค่า (ก.พ.ร.53 ตัวชี้วัด 18)	1	ระดับ 3	ระดับ 3
8. การเงินและงบประมาณ	6		
8.1 ระบบและกลไกการเงินและงบประมาณ (สกอ.8.1)	2	4 ข้อ	4 ข้อ
8.2 ร้อยละของการเบิกจ่ายเงินงบประมาณรายจ่ายลงทุนและรายจ่ายในภาพรวม (ก.พ.ร.53 ตัวชี้วัด 8) (ก.พ.ร.54 ตัวชี้วัด 7)	2	ร้อยละ 70	ร้อยละ 70
8.3 ระดับความสำเร็จของการจัดทำต้นทุนต่อหน่วยผลผลิต (ก.พ.ร.53 ตัวชี้วัด 10)(ก.พ.ร.54ตัวชี้วัด 8)	2	ระดับ 3	ระดับ 3
9. ระบบและกลไกการประกันคุณภาพ	6		
9.1 ระบบและกลไกการประกันคุณภาพการศึกษาภายใน (สกอ.9.1)	2	4 ข้อ	4 ข้อ
9.2 ผลประเมินการประกันคุณภาพภายในโดยต้นสังกัด (สมศ.15)	2	3 คะแนน	3 คะแนน
9.3 ระดับความสำเร็จของการประกันคุณภาพภายในที่ก่อให้เกิดการพัฒนาคุณภาพการศึกษาอย่างต่อเนื่อง (ก.พ.ร.53 ตัวชี้วัด 7.1) (ก.พ.ร.54 ตัวชี้วัด 6)	2	3 ประเด็น	3 ประเด็น
10. สถานศึกษา 3 ดี (3D) ตามนโยบายรัฐบาล	-		
10.1 การบริหารจัดการสถานศึกษา 3 ดี (3D)	-	3 ข้อ	3 ข้อ
10.2 ผลที่เกิดผู้เรียนตามนโยบาย 3 ดี (3D) มีความรู้ เจตคติที่ดีตลอดจนเกิดพฤติกรรมตามคุณลักษณะที่พึงประสงค์ทั้ง 3 ด้าน	-	2 ด้าน	2 ด้าน

การวิเคราะห์สถานการณ์ (SWOT Analysis)

จุดแข็ง (Strengths)

1. การจัดการศึกษาด้านวิทยาศาสตร์และเทคโนโลยีที่สอดคล้องกับแนวทางการพัฒนาเศรษฐกิจและสังคมของประเทศ
2. จัดการศึกษาหลากหลายสาขาวิชาชีพและครอบคลุมองค์ความรู้ตั้งแต่ระดับวิชาชีพขั้นพื้นฐานจนถึงขั้นสูง
3. มีบุคลากรที่มีความรู้ความเชี่ยวชาญในสาขาวิชาชีพ
4. มีบัณฑิตคุณภาพและเป็นที่ต้องการของตลาดแรงงาน
5. มหาวิทยาลัยมีชื่อเสียงทางด้านวิชาชีพและผลิตภัณฑ์ตามยาวนาน
6. สถานที่ตั้งอยู่กลางใจเมือง มีทำเลที่เหมาะสม
7. มีการส่งเสริมและพัฒนาบุคลากรอย่างต่อเนื่อง ทำให้บุคลากรมีความรู้และประสบการณ์
8. มีอัตลักษณ์ที่โดดเด่นด้านวิชาชีพที่สามารถให้บริการวิชาการแก่สังคม

จุดอ่อน (Weaknesses)

1. สัดส่วนคุณวุฒิและตำแหน่งทางวิชาการของอาจารย์ไม่เป็นไปตามเกณฑ์มาตรฐาน
2. การบริหารจัดการระบบสารสนเทศยังไม่ประสิทธิภาพเท่าที่ควร
3. บุคลากรบางส่วนขาดแนวคิดเชิงรุก และ ขาดกระบวนการใหม่ในการแก้ปัญหา
4. สถานที่จำกัด ทำให้การขยายตัวเป็นไปได้ยาก
5. ขาดแคลนบุคลากรสายสนับสนุน ทำให้ต้องใช้บริการสายสอนบางส่วนรับภาระงานสนับสนุนควบคู่กัน ส่งผลกระทบต่อประสิทธิภาพในการจัดการเรียนการสอนและงานวิจัย
6. ผู้บริหารใหม่บางส่วนยังขาดทักษะประสบการณ์ด้านการบริหาร
7. งานวิจัยบางสาขายังมีน้อย
8. ขาดระบบติดตามประเมินผลและการนำผลประเมินมาปรับปรุงและพัฒนา

โอกาส (Opportunities)

1. การขยายตัวทางเศรษฐกิจทำให้เกิดความต้องการบุคลากรที่มีความรู้และทักษะในวิชาชีพและบัณฑิตนักปฏิบัติ
2. นโยบายของรัฐบาลให้การสนับสนุนสถานศึกษาที่ผลิตบุคลากรด้านวิชาชีพและเทคโนโลยี และภาคเอกชนให้การสนับสนุนเช่นกัน
3. ภาครัฐมีนโยบายสนับสนุนระบบให้ทุนกู้ยืมเพื่อการศึกษา เป็นการสร้างโอกาสให้กับผู้ด้อยโอกาสมากขึ้น
4. นโยบายภาครัฐสนับสนุนด้านการบริหารจัดการอุดมศึกษา เพื่อเพิ่มประสิทธิภาพ ทำให้การทำงานคล่องตัว
5. เป็นมหาวิทยาลัยทางเลือกสำหรับนักศึกษาเพื่อมุ่งสู่วิชาชีพ
6. โครงสร้างประชากร เปิดโอกาสให้มหาวิทยาลัยสามารถจัดการศึกษาได้หลากหลาย

อุปสรรค (Threats)

1. การจัดการศึกษาทางด้านวิทยาศาสตร์และเทคโนโลยี ต้องใช้การลงทุนสูงในด้านอุปกรณ์และห้องปฏิบัติการสูง
2. นโยบายการปรับลดงบประมาณและอัตราค่าจ้าง ทำให้การดำเนินงานของมหาวิทยาลัย เป็นไปได้ช้า
3. การเปิดการศึกษาเสรี ทำให้มหาวิทยาลัย มีคู่แข่งมาก สถานศึกษาอื่นทั้งภาครัฐและเอกชนเปิดสอนและจัดการศึกษาวิชาชีพแขนงต่าง ๆ กันอย่างกว้างขวาง
4. โครงสร้างประชากรส่งผลให้ประชากรวัยวัยลดลง

ภารกิจที่ต้องดำเนินการ (Mission)

1. จัดการศึกษาระดับอุดมศึกษาที่มุ่งเน้นวิชาชีพบนพื้นฐานด้านวิทยาศาสตร์และเทคโนโลยี ที่มีคุณภาพตามมาตรฐานสากล สามารถสร้างบัณฑิตพร้อมเข้าสู่อาชีพ
2. สร้างงานวิจัย สิ่งประดิษฐ์ นวัตกรรม เพื่อถ่ายทอดและสร้างมูลค่าเพิ่มให้แก่ภาคการผลิต ภาคบริการ และชุมชน
3. ให้บริการวิชาการแก่สังคม เพื่อสร้างรายได้เพื่อใช้ในการพัฒนาอาชีพ โดยยึดหลักปรัชญาเศรษฐกิจพอเพียง
4. ทำนุบำรุงศิลปวัฒนธรรมและรักษาสังแวดล้อม

เป้าประสงค์ (Goal)

1. เป็นแหล่งการศึกษาด้านวิชาชีพและเทคโนโลยี เชิงบูรณาการที่เข้มแข็งและได้มาตรฐานสากล
2. สร้างคนคุณภาพสู่โลกอาชีพ (สร้างคนเก่งและคนดีที่มีทักษะวิชาชีพ)
3. ให้บริการวิชาการแก่สังคม โดยยึดหลักเศรษฐกิจพอเพียง
4. เป็นแหล่งทำนุบำรุงศิลปวัฒนธรรมและสิ่งแวดล้อม
5. สร้างและถ่ายทอดองค์ความรู้เชิงบูรณาการเพื่อการแข่งขันในระดับชาติและนานาชาติ

อัตลักษณ์ของมหาวิทยาลัย (RMUTP Identity)

1. *ยึดถือหนักปฏิบัติ (Hands - on)*
2. *ใช้ทักษะที่มีเทคโนโลยีเป็นฐาน (Technology Based Education - Training)*
3. *สร้างความเชี่ยวชาญวิชาชีพ (Professional Oriented)*



ยุทธศาสตร์การพัฒน
มหาวิทยาลัยเทคโนโลยีราชมงคลพระนคร

วิสัยทัศน์ (VISION)

“มหาวิทยาลัยชั้นนำแห่งโลกอาชีพ
ผลิตผู้เชี่ยวชาญเทคโนโลยี สร้างคุณค่าสู่สากล”
(A leading university for diverse careers , producing exceptional technological specialists and offering international value.)

ปรัชญา (Philosophy)

สร้างคนสู่งาน เชี่ยวชาญเทคโนโลยี สร้างคนดีสู่โลกอาชีพ
(RMUTP produces technological specialists with their decencies to serve diverse career.)

ปณิธาน (Determination)

มุ่งมั่น เป็นผู้ดำเนินการจัดการศึกษาด้านวิชาชีพด้วยวิทยาศาสตร์และเทคโนโลยีเชิงบูรณาการ พัฒนากำลังคนให้มีคุณภาพ
คู่คุณธรรม สู่มาตรฐานสากล
(RMUTP strives to be a leader of vocational studies based on integrated science and technology as well as maintain our competent and virtuous persons)

ค่านิยมตงัก (Core Value)

“คิดอย่างสร้างสรรค์ ทำอย่างมืออาชีพ”
(Think Creatively Do Professionally)

เป้าหมายสูงสุด (Ultimate Goal)

มุ่งมั่นเป็นมหาวิทยาลัยชั้นนำแห่งโลกอาชีพในระดับสากล
(RMUTP strives to be a leading university for diverse career which is recognized internationally.)

เป้าหมายการดำเนินงาน (Target)

1. นักศึกษาด้านวิทยาศาสตร์และเทคโนโลยีต่อต้นสังกัดภาครัฐในสัดส่วน 75:25 ในปี 2565
2. สร้างหลักสูตรบัณฑิตศึกษาเพิ่มขึ้นร้อยละ 15 ของหลักสูตรทั้งหมดภายในปี 2565
3. นำงานวิจัย / สิ่งประดิษฐ์ / นวัตกรรม และระบบเทคโนโลยีสารสนเทศที่ทันสมัยมาใช้ในการจัดการเรียนการสอนทุกหลักสูตรภายในปี 2565
4. สร้างหลักสูตรนานาชาติ 3 หลักสูตร ภายในปี 2565
5. ความร่วมมือทางวิชาการทั้งในและต่างประเทศทุกคณะภายในปี 2565
6. มีงานบริการวิชาการ/วิชาชีพ เพื่อการพัฒนาคุณภาพชีวิตและสังคม รวมทั้งถ่ายทอดความรู้และเทคโนโลยีสู่ชุมชน อย่างน้อย 3 อาชีพ 3 ชุมชน ต่อปี
7. การอนุรักษ์ สืบสาน บูรณาการ สร้างสรรค์ศิลปวัฒนธรรมไทย และสิ่งแวดล้อมที่โดดเด่น จำนวน 9 โครงการต่อปี
8. พัฒนาคุณวุฒิจารย์ในสัดส่วนปริญญาตรี:โท:เอก เท่ากับ 0:80:20 ภายในปี 2565
9. ตำแหน่งทางวิชาการสัดส่วน อ.ค.ร.:ค.ศ เท่ากับ 5:85:9:1 ภายในปี 2565
10. สัดส่วนนักศึกษา ป.ตรี:ป.โท:ป.เอก เท่ากับ 80:18:2 ภายในปี 2565
11. มีการแลกเปลี่ยนอาจารย์และนักศึกษากับสถาบันการศึกษาในต่างประเทศทุกคณะ
12. ผลักดันบัณฑิตให้มีคุณภาพพร้อมด้วยคุณธรรม จริยธรรม มีความเชี่ยวชาญในวิชาชีพที่สอดคล้องกับความต้องการ และความพึงพอใจของสังคม
13. พัฒนาอาจารย์และนักศึกษาร่วมมือทางวิชาการและวิชาชีพกับสถานประกอบการทั้งในและ/หรือต่างประเทศทุกคณะ
14. อาจารย์และนักศึกษามีผลงานที่ได้รับรางวัลระดับชาติและระดับนานาชาติ อย่างน้อย 9 รางวัลต่อปี
15. สร้างศูนย์องค์ความรู้ / นวัตกรรมเพื่อพัฒนาการวิจัย
16. สัดส่วนงานวิจัย ถ่ายทอดเทคโนโลยี: สร้างองค์ความรู้ เท่ากับ 70:30 ภายในปี 2565
17. งานวิจัย / สิ่งประดิษฐ์ / นวัตกรรม ได้รับรางวัลและเป็นทรัพย์สินทางปัญญาหรือสิทธิบัตรไม่น้อยกว่าร้อยละ 5 ของงานวิจัยทั้งหมดภายในปี 2565
18. งานวิจัย / สิ่งประดิษฐ์ / นวัตกรรม เผยแพร่หรือถ่ายทอด ในระดับชาติและ/หรือนานาชาติไม่น้อยกว่าร้อยละ 50 ของงานวิจัยทั้งหมดภายในปี 2565
19. นำงานวิจัย/สิ่งประดิษฐ์/นวัตกรรม ไปใช้ประโยชน์ในเชิงสังคมและในเชิงพาณิชย์ไม่น้อยกว่าร้อยละ 5 ของงานวิจัยทั้งหมดภายในปี 2565

คุณลักษณะของบัณฑิตที่พึงประสงค์ (Ideal Graduates)



กองนโยบายและแผนงาน สำนักงานอธิการบดี
มีนาคม 2553

วิสัยทัศน์

มหาวิทยาลัยชั้นนำแห่งโลกอาชีพ ผลิตผู้เชี่ยวชาญเทคโนโลยี สร้างคุณค่าสู่สากล

พันธกิจ

1. จัดการศึกษาระดับอุดมศึกษาที่มุ่งเน้นวิชาชีพบนพื้นฐานด้านวิทยาศาสตร์และเทคโนโลยี ที่มีคุณภาพมาตรฐานสากล สามารถสร้างบัณฑิตพร้อมเข้าสู่อาชีพ
2. สร้างงานวิจัย สิ่งประดิษฐ์ นวัตกรรม เพื่อถ่ายทอดและสร้างมูลค่าเพิ่มให้แก่ภาคการผลิต ภาคบริการ และชุมชน
3. ให้บริการวิชาการแก่สังคม เพื่อการสร้างอาชีพอิสระและการพัฒนาอาชีพโดยยึดหลักปรัชญาเศรษฐกิจพอเพียง
4. ทำนุบำรุงศิลปวัฒนธรรมและรักษาสิ่งแวดล้อม

ยุทธศาสตร์ชาติ

สังคม และคุณภาพชีวิต วิทยาศาสตร์ เทคโนโลยี การวิจัย และนวัตกรรม

ประเด็นยุทธศาสตร์

1. จัดการศึกษาด้านวิทยาศาสตร์และเทคโนโลยีที่มีคุณภาพ
2. พัฒนาสังคมโดยยึดหลักเศรษฐกิจพอเพียง
3. สร้างและถ่ายทอดองค์ความรู้ด้านวิทยาศาสตร์และเทคโนโลยีเชิงบูรณาการที่ได้มาตรฐาน

เป้าประสงค์

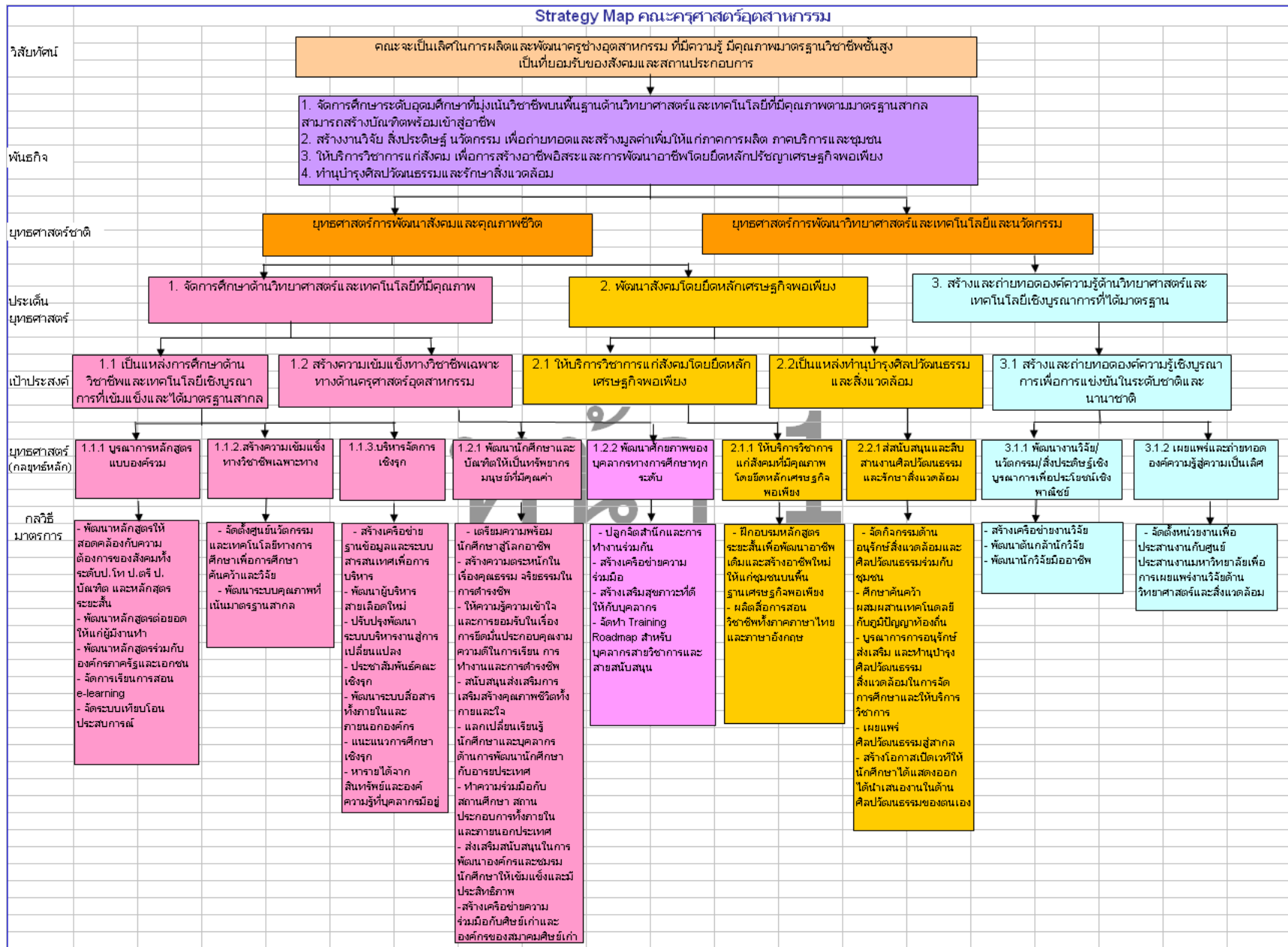
1. เป็นแหล่งการศึกษาด้านวิชาชีพและเทคโนโลยีเชิงบูรณาการที่เข้มแข็งและได้มาตรฐานสากล
2. สร้างคนคุณภาพโลกอาชีพ (สร้างคนเก่งและคนดีที่มีทักษะวิชาชีพ)
3. ให้บริการวิชาการแก่สังคมโดยยึดหลักเศรษฐกิจพอเพียง
4. เป็นแหล่งทำนุบำรุงศิลปวัฒนธรรมและสิ่งแวดล้อม
5. สร้างและถ่ายทอดองค์ความรู้เชิงบูรณาการเพื่อการแข่งขันในระดับชาติและนานาชาติ

ยุทธศาสตร์ (กลยุทธ์หลัก)

- 1.1 บูรณาการหลักสูตรแบบองค์รวม
- 1.2 สร้างความเข้มแข็งทางวิชาชีพเฉพาะทาง
- 1.3 บริหารจัดการเชิงรุก
- 2.1 พัฒนานักศึกษาและบัณฑิตให้เป็นทรัพยากรมนุษย์ที่มีคุณค่า (พัฒนานักศึกษา บัณฑิต และร่วมมือกับศิษย์เก่า)
- 2.2 พัฒนาศักยภาพของบุคลากรทางการศึกษาทุกระดับ
- 3.1 ให้บริการวิชาการแก่สังคมเพื่อสร้างและพัฒนาอาชีพโดยยึดหลักเศรษฐกิจพอเพียง
- 4.1 สนับสนุนและสืบสานงานทำนุบำรุงศิลปวัฒนธรรมและรักษาสิ่งแวดล้อม
- 5.1 พัฒนางานวิจัยนวัตกรรม/ สิ่งประดิษฐ์เชิงบูรณาการเพื่อประโยชน์เชิงพาณิชย์
- 5.2 เผยแพร่และถ่ายทอดองค์ความรู้สู่ความเป็นเลิศ

กลวิธี / มาตรการ

<p>1.1.1 พัฒนากลยุทธ์ที่ตอบสนองความต้องการสังคมทั้งระดับปริญญาเอก ปริญญาโท ปริญญาตรี ประกาศนียบัตรวิชาชีพชั้นสูง และหลักสูตรระยะสั้น (ยกตัวอย่าง :- หลักสูตรสำหรับผู้สูงอายุ - หลักสูตรอาหารเพื่อสุขภาพ - หลักสูตรการนวดเพื่อผ่อนคลาย)</p> <p>1.1.2 พัฒนากลยุทธ์ที่สอดคล้องกับสังคม</p> <p>1.1.3 พัฒนากลยุทธ์ 2 ปริญญา และหลักสูตรทางเลือก (ตรี + โท, ตรี + ประกาศนียบัตร)</p> <p>1.1.4 พัฒนากลยุทธ์นานาชาติ (ยกตัวอย่าง :- อาหาร การท่องเที่ยว และการโรงแรม)</p> <p>1.1.5 พัฒนากลยุทธ์ร่วมกับมหาวิทยาลัยในประเทศและต่างประเทศ</p> <p>1.1.6 พัฒนากลยุทธ์ร่วมกับองค์กรภาครัฐและเอกชน (ยกตัวอย่าง :- พัฒนากลยุทธ์ร่วมกับโรงเรียนวิทยาศาสตร์ชีวศึกษา และสถานประกอบการ)</p> <p>1.1.7 จัดการเรียนการสอน E-Learning</p> <p>1.1.8 จัดระบบเทียบโอนประสบการณ์</p> <p>1.1.9 ประเมินผลกลยุทธ์อย่างต่อเนื่อง</p>	<p>1.2.1 พัฒนาห้องปฏิบัติการ</p> <p>1.2.2 พัฒนาห้องสมุดเสมือน</p> <p>1.2.3 จัดทำห้องเรียนเสมือน</p> <p>1.2.4 จัดทำมาตรฐานวิชาชีพ</p> <p>1.2.5 จัดทำคลังความรู้ (ศูนย์องค์ความรู้ - ศูนย์การจัดการความรู้)</p> <p>1.2.6 จัดตั้งศูนย์นวัตกรรมเพื่อการเรียนรู้ (ศูนย์ใดก็ตามที่ศึกษาที่เน้นนวัตกรรมเพื่อการเรียนรู้)</p> <p>1.2.7 ส่งเสริมสหกิจศึกษาในประเทศ และนานาชาติ</p> <p>1.2.8 พัฒนาระบบคุณภาพที่เน้นมาตรฐานสากล</p>	<p>1.3.1 สร้างเครือข่ายฐานข้อมูล และระบบสารสนเทศ เพื่อการบริหาร</p> <p>1.3.2 พัฒนาระบบบริหารงานอัตโนมัติ (ผู้บริหารที่พร้อมเปลี่ยนแปลง หรือผู้บริหารแห่งอนาคต)</p> <p>1.3.3 ปรับปรุงพัฒนาระบบงานบุคลากร</p> <p>1.3.4 ประชาสัมพันธ์เชิงรุก (ยกตัวอย่าง :- จัดตาม Event - จัด Road Show ต่าง ๆ)</p> <p>1.3.5 พัฒนาระบบสื่อสาร ทั้งภายในและภายนอกองค์กร</p> <p>1.3.6 แผนยุทธศาสตร์ศึกษาเชิงรุก (ยกตัวอย่าง :- นวัตกรรมสถานประกอบการ - นวัตกรรมโรงเรียนในวิชาชีพ และ สหกิจศึกษาที่ยั่งยืนและสอดคล้องกับสังคมโลก)</p> <p>1.3.7 หารายได้จากสิทธิทรัพย์สินและองค์ความรู้ที่บุคลากรมีอยู่</p>	<p>2.1.1 เตรียมความพร้อมนักศึกษาสู่โลกอาชีพ</p> <p>2.1.2 พัฒนาคณาจารย์เป็นคณาจารย์วิชาชีพ</p> <p>2.1.3 ส่งเสริมคุณธรรม จริยธรรม ในการเรียน การทำงาน และการดำรงชีวิต</p> <p>2.1.4 สร้างเสริมสุขภาพที่ดีให้แก่ นักศึกษา</p> <p>2.1.5 แลกเปลี่ยนนักศึกษาในระดับนานาชาติ</p> <p>2.1.6 ทำความร่วมกับสถานศึกษา/สถานประกอบการทั้งในและต่างประเทศ</p> <p>2.1.7 จัดการเรียนรู้ออนไลน์และส่งเสริมการเรียนรู้ให้แก่นักศึกษา (ยกตัวอย่าง :- พัฒนา e-Learning เพื่อการสอนซ่อมเสริม - ค่าอุปกรณ์พื้นฐาน)</p> <p>2.1.8 พัฒนาคณาจารย์ให้เข้มแข็ง</p> <p>2.1.9 สร้างความร่วมมือกับศิษย์เก่า</p>	<p>2.2.1 ปลูกจิตสำนึกและการทำงานร่วมกัน</p> <p>2.2.2 สร้างเครือข่ายความร่วมมือการจัดการความรู้ เพื่อพัฒนาศักยภาพของบุคลากร</p> <p>2.2.3 สร้างเสริมสุขภาพที่ดีให้แก่บุคลากร</p> <p>2.2.4 จัดทำ Training Roadmap สำหรับคณาจารย์ (ยกตัวอย่าง :- พัฒนาคณาจารย์ด้านวิชาชีพ - ฝึกอบรมเชิงปฏิบัติการ - ฝึกอบรมเชิงปฏิบัติการเพื่อส่งเสริมการเรียนรู้ของประเทศ - ฝึกอบรมเชิงปฏิบัติการเพื่อส่งเสริมการเรียนรู้ของประเทศ - ฝึกอบรมเชิงปฏิบัติการเพื่อส่งเสริมการเรียนรู้ของประเทศ)</p> <p>2.2.5 จัดทำ Training Roadmap สำหรับคณาจารย์ (ยกตัวอย่าง :- พัฒนาคณาจารย์ - พัฒนาประสิทธิภาพในการทำงาน)</p> <p>2.2.6 พัฒนาคณาจารย์ทางการศึกษาและด้านวิชาชีพ</p>	<p>3.1.1 พัฒนากลยุทธ์ระยะสั้นเพื่อส่งเสริมอาชีพใหม่ และสร้างอาชีพใหม่ให้แก่ชุมชนบนพื้นฐานเศรษฐกิจพอเพียง</p> <p>3.1.2 จัดตั้งศูนย์วิชาการ และวิชาชีพในต่างประเทศ</p> <p>3.1.3 ผลิตสื่อเพื่อสร้างและพัฒนาวิชาชีพทั้งภาคภาษาไทยและภาคต่างประเทศ</p> <p>3.1.4 จัดตั้งศูนย์บริการวิชาการ</p> <p>3.1.5 พัฒนาศูนย์ภาษาเพื่อให้บริการวิชาการ</p> <p>3.1.6 พัฒนาศูนย์ข้อมูลข่าวสาร</p> <p>3.1.7 ขยายเครือข่ายความร่วมมือบริการวิชาการร่วมกับหน่วยงานภายนอก ทั้งภายในประเทศและต่างประเทศ</p>	<p>4.1.1 จัดกิจกรรมด้านอนุรักษ์สิ่งแวดล้อมและศิลปวัฒนธรรมร่วมกับชุมชนอย่างต่อเนื่อง</p> <p>4.1.2 ศึกษาต้นแบบผลงานเทคโนโลยีที่ภูมิปัญญาท้องถิ่น</p> <p>4.1.3 บูรณาการการอนุรักษ์สิ่งแวดล้อม และทำนุบำรุงศิลปวัฒนธรรม และสืบสานงานทำนุบำรุงศิลปวัฒนธรรม และการให้บริการวิชาการ</p> <p>4.1.4 เผยแพร่ศิลปวัฒนธรรมสู่สากล</p> <p>4.1.5 จัดตั้งศูนย์อนุรักษ์ศิลปวัฒนธรรม</p>	<p>5.1.1 ทำวิจัยร่วมกับภาครัฐและเอกชน</p> <p>5.1.2 สร้างเครือข่ายการวิจัย</p> <p>5.1.3 พัฒนาคณาจารย์วิจัย</p> <p>5.1.4 พัฒนาคณาจารย์วิจัยเชิงบูรณาการ</p> <p>5.1.5 ศูนย์แก้ปัญหาและพัฒนางานวิจัย</p> <p>5.1.6 พัฒนาศูนย์ประมวลผลงานวิจัย</p> <p>5.1.7 จัดตั้งศูนย์วิจัยสถาบันเพื่อพัฒนาระบบงาน</p> <p>5.1.8 จัดตั้งหน่วยจัดการทรัพย์สินทางปัญญา</p>	<p>5.2.1 จัดตั้งศูนย์ความเป็นเลิศในด้านต่าง ๆ</p> <ul style="list-style-type: none"> - จัดตั้งศูนย์วิจัยหุ่นยนต์อัจฉริยะ - จัดตั้งศูนย์วิจัยอาหาร - จัดตั้งศูนย์วิจัยสิ่งทอ - จัดตั้งศูนย์วิจัยวิศวกรรม และเทคโนโลยีอย่างยั่งยืน - จัดตั้งศูนย์วิจัยและจัดการทางธุรกิจ - จัดตั้งศูนย์วิจัยและออกแบบผลิตภัณฑ์ <p>5.2.2 จัดตั้งศูนย์ประสานงานเพื่อการเผยแพร่ประชาสัมพันธ์ และสร้างเครือข่ายด้านงานวิจัย/สิ่งประดิษฐ์/นวัตกรรม ระดับชาติและระดับนานาชาติ</p>
--	--	---	--	---	---	--	---	---



แบบประเมินผลการใช้ระบบประกันคุณภาพภายใน คณะครุศาสตร์อุตสาหกรรม
ตามมาตรฐานและเกณฑ์ของมหาวิทยาลัยเทคโนโลยีราชมงคลพระนคร ประจำปีการศึกษา 2553

คำชี้แจง

1. ข้อมูลจากการแสดงความคิดเห็นของท่านจะไม่มีผลต่อการปฏิบัติงานของท่าน
2. ผลการวิเคราะห์ข้อมูลจะนำไปพัฒนาและปรับปรุงระบบประกันคุณภาพภายใน ในภาพรวมเท่านั้น ดังนั้น การตอบแบบสอบถามตามความเป็นจริงจะช่วยให้คณะฯ สามารถปรับปรุงและพัฒนาการบริหารงานได้อย่างมีประสิทธิภาพ
3. คำชี้แจงในการตอบ
ตอนที่ 1 ให้ทำเครื่องหมาย ในช่องแสดงสถานภาพผู้ตอบแบบประเมิน
ตอนที่ 2 ให้ทำเครื่องหมาย ในช่องระดับความคิดเห็นให้ตรงกับความคิดเห็นของท่าน ซึ่งมีความหมายของระดับความคิดเห็นดังนี้

5 = มากที่สุด 4 = มาก 3 = ปานกลาง 2 = น้อย 1 = น้อยที่สุด

ตอนที่ 1 สถานภาพของผู้ตอบแบบประเมิน

1. เพศ
1.1 () ชาย 1.2 () หญิง
2. อายุ
2.1 () ต่ำกว่า 21 ปี 2.2 () 21-30 ปี
2.3 () 31- 40 ปี 2.4 () 41- 50 ปี
2.5 () มากกว่า 50 ปี
3. วุฒิการศึกษาสูงสุด
3.1 () ต่ำกว่าปริญญาตรี 3.2 () ปริญญาตรี
3.3 () ปริญญาโท 3.4 () ปริญญาเอก
3.5 () อื่น ๆ ระบุ
4. ตำแหน่งหน้าที่ปัจจุบัน
4.1 () คณบดี 4.2 () รองคณบดี
4.3 () ผู้ช่วยคณบดี 4.4 () หัวหน้าสาขาวิชา/ แขนงวิชา
4.5 () อาจารย์ผู้สอน 4.6 () หัวหน้างาน
4.7 () เจ้าหน้าที่ 4.8 () อื่นๆ ระบุ

ตอนที่ 2 ระดับประสิทธิผลของการใช้ระบบประกันคุณภาพภายใน

ข้อความ	ระดับความคิดเห็น					ค่าเฉลี่ย (แปลผล)
	5	4	3	2	1	
	จำนวน (ร้อยละ)					
1. นโยบายด้านประกันคุณภาพ 1.1 ครอบคลุม พรบ.การศึกษาแห่งชาติหมวด 6 มาตรฐานการประกันคุณภาพ 1.2 ขั้นตอนการดำเนินงานประกันคุณภาพชัดเจน 1.3 กำหนดเป้าหมายคุณภาพครอบคลุมเกณฑ์ประเมินทุกระบบ 1.4 ทุกหน่วยงานในสังกัดมีความเข้าใจตรงกัน ค่าเฉลี่ยรวม						
2. แนวทางการดำเนินงานประกันคุณภาพ 2.1 กำหนดแนวทางการดำเนินงานพื้นฐานปรัชญาเศรษฐกิจพอเพียง 2.2 กระบวนการดำเนินงานมีความต่อเนื่องเป็นระบบ 2.3 กรอบการดำเนินงานมี PDCA ชัดเจน ค่าเฉลี่ยรวม						
3. การตรวจติดตามคุณภาพ 3.1 มีคณะกรรมการตรวจติดตามภายในที่ผ่านการอบรมเพียงพอทุกหน่วยงานในสังกัด 3.2 มีแผนการตรวจติดตามภายในชัดเจนทุกระบบการตรวจประเมิน 3.3 มีกระบวนการตรวจติดตามภายในหน่วยงานตามโครงสร้างทุกระดับ ค่าเฉลี่ยรวม						
4. การจัดระบบ/กลไกการพัฒนาคุณภาพ 4.1 มีการจัดทำแผนพัฒนาคุณภาพครบถ้วน 4.2 มีการนำแผนพัฒนาคุณภาพไปดำเนินงานครบถ้วน 4.3 สามารถนำผลมาพัฒนาการบริหารงานได้ทุกพันธกิจ 4.4 มีการปรับการเรียนเปลี่ยนการสอนโดยผลการประเมินคุณภาพภายใน 4.5 มีการปรับการเรียนเปลี่ยนการสอนโดยผลการประเมินคุณภาพภายนอก ค่าเฉลี่ยรวม						
ค่าเฉลี่ยรวมทั้งหมด						
5. ข้อเสนอแนะ						

ตอนที่ 2 ระดับประสิทธิผลของแผนพัฒนาคุณภาพ

ข้อความ	ระดับความคิดเห็น					ค่าเฉลี่ย (แปลผล)
	5	4	3	2	1	
	จำนวน (ร้อยละ)					
1. ทศนคติการใช้แผนพัฒนาคุณภาพ						
1.1 ทำให้คณะมีการพัฒนาไปในทางที่ดีขึ้น						
1.2 ทำให้คณะได้รับการยอมรับเชื่อถือจากบุคคลภายนอก						
1.3 ส่งผลให้คณะได้รับการยอมรับว่ามีคุณภาพ						
1.4 ก่อให้เกิดความยุ่งยาก เสียเวลาในการทำงาน						
1.5 เป็นการเพิ่มภาระการทำงานจากงานเดิม						
1.6 สิ้นเปลืองเวลา และทรัพยากรเป็นจำนวนมากในการจัดการระบบประกันคุณภาพ						
1.7 ส่งผลให้บุคลากรทำงานเป็นระบบมากขึ้น						
1.8 สามารถตรวจสอบหรือวิเคราะห์จุดแข็งและจุดอ่อนในการทำงานได้						
1.9 มีความจำเป็นอย่างยิ่งในการบริหารการศึกษา						
1.10 การพัฒนาคุณภาพขึ้นอยู่กับความร่วมมือของบุคลากร						
ค่าเฉลี่ยรวม						
2. ประโยชน์ของแผนพัฒนาคุณภาพ						
2.1 ได้ใช้ตัวบ่งชี้ในแต่ละองค์ประกอบเป็นแนวทางในการปฏิบัติงาน						
2.2 ทำให้ท่านสามารถติดตามงานอย่างมีระบบมากยิ่งขึ้น						
2.3 ทำให้ท่านมีส่วนร่วมในการบริหารงานมากยิ่งขึ้น						
2.4 ช่วยในการปฏิบัติงานให้สอดคล้องกับพันธกิจของหน่วยงาน						
2.5 ช่วยให้มีรูปแบบในการปฏิบัติงานในหน่วยงานเป็นมาตรฐานเดียวกัน						
2.6 การทำแฟ้มสะสมงานรายบุคคลในแต่ละภาคการศึกษาทำให้ท่านทราบถึงภาระงานที่ต้องปฏิบัติได้อย่างชัดเจน						
2.7 เป็นประโยชน์ต่อการติดต่อประสานงานและทบทวนการทำงานได้ทุกขั้นตอน						
2.8 ใช้แผนพัฒนาคุณภาพเพื่อการประเมินผลงานของตนเองได้อย่างมีประสิทธิภาพ						
2.9 สามารถพัฒนาการทำงานได้ง่ายขึ้น						
ค่าเฉลี่ยรวม						
ค่าเฉลี่ยรวมทั้งหมด						
3. ข้อเสนอแนะ						
.....						
.....						
.....						

**แบบประเมินเพื่อสำรวจความคิดเห็นเกี่ยวกับภาวะผู้นำของผู้นำหรือผู้บริหาร
คณะครุศาสตร์อุตสาหกรรม มหาวิทยาลัยเทคโนโลยีราชมงคลพระนคร ประจำปีการศึกษา 2553**

คำชี้แจง

1. ข้อมูลจากการแสดงความคิดเห็นของท่านจะไม่มีผลต่อการปฏิบัติงานของท่าน
2. ผลการวิเคราะห์ข้อมูลจะนำไปพัฒนาและปรับปรุงด้านดัชนีตัวบ่งชี้คุณภาพ เกณฑ์การตัดสิน การประเมินในภาพรวมเท่านั้น ดังนั้นการตอบแบบประเมินตามความเป็นจริงจะทำให้สามารถปรับปรุงและพัฒนาการบริหารงานได้อย่างมีประสิทธิภาพ

3. คำชี้แจงในการตอบ

ตอนที่ 1 ให้ทำเครื่องหมาย ในช่องแสดงสถานภาพผู้ตอบแบบประเมิน

ตอนที่ 2 ให้ทำเครื่องหมาย ในช่องระดับความคิดเห็นให้ตรงกับความคิดเห็นของท่าน

ซึ่งมีความหมายของระดับความคิดเห็นดังนี้

5 = มากที่สุด 4 = มาก 3 = ปานกลาง 2 = น้อย 1 = น้อยที่สุด

ตอนที่ 1 สถานภาพของผู้ตอบแบบประเมิน

1. เพศ

1.1 () ชาย

1.2 () หญิง

2. อายุ

2.1 () ต่ำกว่า 21 ปี

2.2 () 21-30 ปี

2.3 () 31- 40 ปี

2.4 () 41- 50 ปี

2.5 () มากกว่า 50 ปี

3. วุฒิการศึกษาสูงสุด

3.1 () ต่ำกว่าปริญญาตรี

3.2 () ปริญญาตรี

3.3 () ปริญญาโท

3.4 () ปริญญาเอก

3.5 () อื่น ๆ ระบุ

4. ตำแหน่งหน้าที่ปัจจุบัน

4.1 () คณบดี

4.2 () รองคณบดี

4.3 () ผู้ช่วยคณบดี

4.4 () หัวหน้าสาขาวิชา/ แขนงวิชา

4.5 () อาจารย์ผู้สอน

4.6 () หัวหน้างาน

4.7 () เจ้าหน้าที่

4.8 () อื่นๆ ระบุ

ตอนที่ 2 ความคิดเห็นเกี่ยวกับผู้นำหรือผู้บริหาร

ข้อคำถาม	ระดับความคิดเห็น				
	5	4	3	2	1
1. ลักษณะผู้นำและภาวะผู้นำ 1.1 แต่งกายเหมาะสมกับโอกาสต่างๆ 1.2 มีคุณธรรมและจริยธรรม 1.3 ปฏิบัติตนตามจรรยาบรรณของผู้บริหารตามข้อบังคับมหาวิทยาลัย 1.4 รอบรู้ มีทักษะและประสบการณ์เกี่ยวกับงานที่ปฏิบัติ 1.5 ส่งเสริมการทำงานเป็นทีม 1.6 ตัดสินใจเหมาะสมกับสถานการณ์ 1.7 รับฟังปัญหาและสามารถแก้ไขปัญหของหน่วยงาน					
2. การพัฒนาองค์กร 2.1 คัดเลือกบุคคลเข้าทำงานตามกฎเกณฑ์ที่ตั้งไว้ 2.2 มีการวางแผนและกำหนดเป้าหมายการบริหารจัดการอย่างชัดเจน 2.3 สนับสนุนให้มีการนำระบบสารสนเทศมาใช้ในการบริหารจัดการ 2.4 มีความคิดริเริ่มสร้างสรรค์ 2.5 ส่งเสริมการพัฒนาบุคลากร 2.6 บริหารจัดการ ทรัพยากร ได้อย่างมีประสิทธิภาพ 2.7 นำนโยบายมหาวิทยาลัยไปสู่การปฏิบัติได้อย่างมีประสิทธิภาพ 2.8 บริหารงบประมาณ ได้อย่างมีประสิทธิภาพ 2.9 กำกับดูแล ติดตามและประเมินผลการปฏิบัติงานตามเป้าหมายภายในกรอบเวลาที่กำหนด 2.10 นำผลการประเมินมาทบทวนนโยบาย ปรับปรุงและพัฒนาองค์กร					
3. การเป็นผู้กำกับดูแลที่ดีภายใต้กรอบจริยธรรมและคุณธรรม 3.1 มีจิตสำนึกและมีความรับผิดชอบในหน้าที่ 3.2 ปฏิบัติต่อผู้มีส่วนได้ส่วนเสียเท่าเทียมกัน 3.3 มีความโปร่งใสในการดำเนินงาน สามารถตรวจสอบได้ 3.4 เปิดเผยข้อมูลตรงตามความต้องการของผู้มีส่วนได้ส่วนเสียภายใต้กฎระเบียบ 3.5 มีวิสัยทัศน์โดยมองการสร้างมูลค่าเพิ่มให้แก่องค์กร 3.6 ส่งเสริมให้มีการกำกับดูแลให้เป็นไปตามจรรยาบรรณที่ดี					

ข้อคำถาม	ระดับความคิดเห็น				
	5	4	3	2	1
4. มนุษยสัมพันธ์					
4.1 มีมนุษยสัมพันธ์ที่ดีเป็นที่ยอมรับ					
4.2 ยอมรับความคิดเห็นของบุคลากร					
4.3 เปิดโอกาสให้บุคลากรทุกระดับปรึกษาหารือได้					
5. ความสามารถในการสื่อสารและการจูงใจ					
5.1 ใช้วิธีการสื่อสารได้อย่างมีประสิทธิภาพ					
5.2 มีความสามารถในการจูงใจ					
5.3 สามารถชี้แจงให้บุคลากรเข้าใจวัตถุประสงค์ของการปฏิบัติงานต่างๆ					
6. ศิลปะในการครองใจผู้ใต้บังคับบัญชา					
6.1 เป็นตัวอย่างที่ดีในการดำเนินชีวิต					
6.2 เสริมแรงจูงใจให้บุคลากรร่วมกันพัฒนางาน					
6.3 การพัฒนาบุคลากรเป็นไปตามหลักธรรมาภิบาล					
6.4 รักษาผลประโยชน์ของบุคลากรในองค์กร					
7. การจัดระบบ / กลไก การบริหารองค์กรอย่างมีประสิทธิภาพ					
7.1 มอบหมายงานได้ตรงกับความสามารถของบุคลากร					
7.2 จัดทำระบบ บริหารจัดการ ที่มีประสิทธิภาพ					
7.3 นำระบบประกันคุณภาพมาใช้บริหาร					
7.4 ติดตามผลและประเมินผลการบริหารจัดการองค์กร					
7.5 นำผลการประเมินมาปรับปรุงประสิทธิภาพในการปฏิบัติงาน					

ผลการวิเคราะห์ความคิดเห็นเรื่อง “ภาวะผู้นำของผู้บริหาร”
ของคณะครุศาสตร์อุตสาหกรรม มหาวิทยาลัยเทคโนโลยีราชมงคลพระนคร ปีการศึกษา 2553

ข้อความ	ระดับความคิดเห็น
	\bar{X}
1. มีภาวะผู้นำ	4.08
2. มีความสามารถในการพัฒนาองค์กร	3.90
3. มีคุณสมบัติในการเป็นผู้กำกับดูแลที่ดีภายใต้กรอบจริยธรรม คุณธรรม ตามหลัก สากลที่เป็นมาตรฐาน 6 ประการ*	3.89
4. มีมนุษยสัมพันธ์	4.11
5. มีความสามารถในการสื่อสารและการจูงใจได้อย่างมีประสิทธิภาพ	4.01
6. มีศิลปะในการครองใจผู้ใต้บังคับบัญชา	4.00
7. มีความสามารถในการจัดทำระบบ /กลไกการบริหารองค์กรอย่างมีประสิทธิภาพ	3.92
ภาพรวมทั้งสิ้น	3.99

แบบประเมินความพึงพอใจในการปฏิบัติงานของบุคลากร
คณะครุศาสตร์อุตสาหกรรม มหาวิทยาลัยเทคโนโลยีราชมงคลพระนคร ปีการศึกษา 2553

คำชี้แจง

1. ข้อมูลจากการแสดงความคิดเห็นของท่านจะไม่มีผลต่อการปฏิบัติงานของท่าน
2. ผลการวิเคราะห์ข้อมูลจะนำไปพัฒนาและปรับปรุงด้านดัชนีบ่งชี้คุณภาพ เกณฑ์การตัดสินการประเมินของคณะฯ ในภาพรวมเท่านั้น ดังนั้นการตอบแบบสอบถามตามความเป็นจริงจะช่วยให้คณะสามารถปรับปรุงและพัฒนาการปฏิบัติงานได้อย่างมีประสิทธิภาพ

3. คำชี้แจงในการตอบ

ตอนที่ 1 ให้ทำเครื่องหมาย ในช่องแสดงสถานภาพผู้ตอบแบบประเมิน

ตอนที่ 2 ให้ทำเครื่องหมาย ในช่องระดับความคิดเห็นให้ตรงกับความคิดเห็นของท่านซึ่งความหมายของระดับความคิดเห็นมีดังนี้

5 = มากที่สุด 4 = มาก 3 = ปานกลาง 2 = น้อย 1 = น้อยที่สุด

ตอนที่ 1 สถานภาพของผู้ตอบแบบประเมิน

1. เพศ

1.1 () ชาย

1.2 () หญิง

2. อายุ

2.1 () ต่ำกว่า 21 ปี

2.2 () 21-30 ปี

2.3 () 31- 40 ปี

2.4 () 41- 50 ปี

2.5 () มากกว่า 50 ปี

3. วุฒิการศึกษาสูงสุด

3.1 () ต่ำกว่าปริญญาตรี

3.2 () ปริญญาตรี

3.3 () ปริญญาโท

3.4 () ปริญญาเอก

3.5 () อื่นๆ ระบุ

4. ตำแหน่งหน้าที่ปัจจุบัน

4.1 () คณบดี

4.2 () รองคณบดี

4.3 () ผู้ช่วยคณบดี

4.4 () หัวหน้าสาขาวิชา/ แขนงวิชา

4.5 () อาจารย์ผู้สอน

4.6 () หัวหน้างาน

4.7 () เจ้าหน้าที่

4.8 () อื่นๆ ระบุ

ตอนที่ 2 ความคิดเห็นเกี่ยวกับความพึงพอใจในการปฏิบัติงาน

ข้อความ	ระดับความคิดเห็น				
	5	4	3	2	1
<p>■ ด้านเจตคติ</p> <p>1. มีความศรัทธาในองค์กร</p> <p>2. การกิจและหน้าที่ที่ปฏิบัติมีลักษณะทำทหายความรู้และความสามารถ</p> <p>3. เพื่อนร่วมงานยอมรับ ในความรู้ ความสามารถ</p> <p>4. พึงพอใจและมีความสุขในผลการปฏิบัติงาน</p>
<p>■ ด้านความรู้ความสามารถ</p> <p>5. มีความรู้ ความสามารถ เหมาะสมกับการกิจและหน้าที่ที่ได้รับมอบหมาย</p> <p>6. เข้าใจการกิจและหน้าที่ที่ได้รับมอบหมายอย่างชัดเจน</p> <p>7. พัฒนา ปรับปรุงงานหรือวิธีการปฏิบัติงานที่ได้รับมอบหมาย</p>
<p>■ ด้านระบบ/กลไก ขั้นตอนกระบวนการ</p> <p>8. ยึดถือคำสั่งที่ถูกต้องตามกฎหมาย และระเบียบในการปฏิบัติงาน</p> <p>9. ผู้บังคับบัญชาชี้แจงนโยบาย แนวทางปฏิบัติหรือแก้ไขปัญหาจากการปฏิบัติงานเป็นขั้นตอนชัดเจน</p> <p>10. มีโอกาสร่วมแสดงความคิดเห็นในการแก้ปัญหการปฏิบัติงาน</p>
<p>■ ด้านการพัฒนาองค์กร</p> <p>11. มีโอกาสเสนอแนะข้อคิดเห็นในการกำหนดนโยบาย การวางแผนการปฏิบัติงาน</p> <p>12. เข้าใจเกี่ยวกับนโยบาย การกิจและหน้าที่ของมหาวิทยาลัยอย่างชัดเจน</p> <p>13. เพื่อนร่วมงานให้ความสนิทสนม ช่วยเหลือหรือสนับสนุนในการปฏิบัติงาน</p> <p>14. แลกเปลี่ยนความคิดเห็นและให้ข้อเสนอแนะในการปฏิบัติงานกับเพื่อนร่วมงาน</p> <p>15. มีการแลกเปลี่ยนความคิดเห็นระหว่างผู้ปฏิบัติงานและผู้บังคับบัญชา</p> <p>16. มีโอกาสเพิ่มพูนความรู้และประสบการณ์ โดยการศึกษาค้อ การฝึกอบรม การประชุม สัมมนา ฯลฯ</p>
<p>■ ด้านสภาพแวดล้อมและขวัญกำลังใจ</p> <p>17. มีความมั่นคง ปลอดภัยและได้รับการคุ้มครองดูแลจากการปฏิบัติงาน</p> <p>18. มีเกณฑ์การประเมินเพื่อการเข้าสู่ตำแหน่งต่างๆ เหมาะสม ยุติธรรม โปร่งใสและตรวจสอบได้</p> <p>19. มีเกณฑ์การประเมินความดีความชอบ ประสิทธิภาพของงานที่เหมาะสม ยุติธรรม</p> <p>20. ค่าตอบแทนและสวัสดิการที่ได้รับในปัจจุบันมีความเหมาะสมกับปริมาณงานที่ทำ</p> <p>21. มีโอกาสได้รับความก้าวหน้าในตำแหน่งหน้าที่ / การผลิตผลงานต่างๆ</p> <p>22. มีความสะดวก รวดเร็วในการใช้บริการต่างๆ</p>
<p>■ ด้านสิ่งอำนวยความสะดวกและระบบสารสนเทศ</p> <p>23. มีบรรยากาศและสิ่งแวดล้อมที่ดี</p> <p>24. มีสิ่งอำนวยความสะดวกที่เพียงพอ</p> <p>25. มีการประชาสัมพันธ์อย่างต่อเนื่อง</p>

ข้อเสนอแนะ

.....



คำสั่งคณะกรรมการอุตสาหกรรม
มหาวิทยาลัยเทคโนโลยีราชมงคลพระนคร
ที่ 042 /2554

เรื่อง แต่งตั้งคณะกรรมการจัดทำยุทธศาสตร์ กำกับดูแลตัวบ่งชี้และจัดเก็บข้อมูล
รายงานตามเป้าหมายคุณภาพ เพื่อจัดทำรายงานการประเมินตนเอง (SAR)
คณะกรรมการอุตสาหกรรม ประจำปีการศึกษา พ.ศ. 2553

ด้วยในปีการศึกษา พ.ศ. 2553 คณะกรรมการอุตสาหกรรม มหาวิทยาลัยเทคโนโลยีราชมงคลพระนคร ได้ทบทวนแผนยุทธศาสตร์และจัดทำรายงานการประเมินตนเอง (SAR) เพื่อเสนอสำนักงานคณะกรรมการอุดมศึกษา (สกอ.) ตามที่กำหนดไว้ใน พ.ร.บ. การศึกษาแห่งชาติ และต้องดำเนินการตรวจประเมินคุณภาพภายใน ประจำปีการศึกษา พ.ศ. 2553 นั้น

เพื่อให้การดำเนินการดังกล่าวเป็นไปด้วยความเรียบร้อย ตามวัตถุประสงค์และนโยบายของมหาวิทยาลัยฯ คณะกรรมการอุตสาหกรรม จึงแต่งตั้งคณะกรรมการ ประกอบด้วยบุคคลดังต่อไปนี้

1. คณะกรรมการพิจารณายุทธศาสตร์และกำกับดูแลตัวบ่งชี้ ประกอบด้วย

1.1 คณบดีคณะกรรมการอุตสาหกรรม	ประธานกรรมการ
1.2 รองคณบดีฝ่ายบริหารและวางแผน	กรรมการ
1.3 รองคณบดีฝ่ายวิชาการและวิจัย	กรรมการ
1.4 รองคณบดีฝ่ายกิจการนักศึกษา	กรรมการ
1.5 ผู้ช่วยคณบดี (นางสาวอัมภภรณ์ พิรวณิชกุล)	กรรมการ
1.6 หัวหน้าสำนักงานคณบดี	กรรมการ
1.7 ผู้ช่วยคณบดี (นายสมชาย เหลืองสด)	กรรมการและเลขานุการ

มีหน้าที่ดังนี้

1. กำหนดนโยบายทบทวนแผนยุทธศาสตร์ของคณะกรรมการอุตสาหกรรม
2. พิจารณาแผนยุทธศาสตร์/การประเมินตนเอง (SAR)
3. กำกับดูแลการจัดทำรายงานการประเมินตนเอง (SAR) ตามตัวบ่งชี้ที่รับผิดชอบ ดังเอกสารแนบ

4. กำกับดูแลตัวบ่งชี้ และวางแผนดำเนินงาน เพื่อให้ผลการประเมินตนเอง (SAR) เป็นไปตามเป้าหมายคุณภาพ แต่ละตัวบ่งชี้ตามเอกสารแนบท้าย
5. พิจารณาแต่งตั้งคณะกรรมการเฉพาะกิจตามที่เห็นสมควร เพื่อกำกับ ดูแล และติดตามการดำเนินงาน กลไกและวิธีการ ให้การจัดทำรายงานการประเมินตนเอง (SAR) ของทุกหน่วยงาน บรรลุผล
6. ให้ข้อเสนอแนะ ติดตามผลและกำกับการดำเนินงานให้เป็นไปตามแผน

2. คณะกรรมการจัดทำรายงานการประเมินตนเอง (SAR) ประจำปีการศึกษา พ.ศ. 2553 ของ คณะครุศาสตร์อุตสาหกรรม ประกอบด้วย

2.1	ผู้ช่วยคณบดี (นายสมชาย เหลืองสด)	ประธานกรรมการ
2.2	ผู้ช่วยคณบดี (นางสาวอัมภภรณ์ พิรวณิชกุล)	รองประธานกรรมการ
2.3	หัวหน้าสาขาวิชาวิศวกรรมเครื่องกล	กรรมการ
2.4	หัวหน้าสาขาวิชาวิศวกรรมไฟฟ้า	กรรมการ
2.5	หัวหน้าสาขาวิชาวิศวกรรมโยธา	กรรมการ
2.6	หัวหน้าสาขาวิชาเทคนิคศึกษา	กรรมการ
2.7	หัวหน้าแขนงวิชาวิศวกรรมอุตสาหกรรม	กรรมการ
2.8	หัวหน้าแขนงวิชาวิศวกรรมอิเล็กทรอนิกส์	กรรมการ
2.9	หัวหน้าแขนงวิชาวิศวกรรมคอมพิวเตอร์	กรรมการ
2.10	หัวหน้าแขนงวิชาวิศวกรรมไฟฟ้า	กรรมการ
2.11	หัวหน้าสำนักงานคณบดี	กรรมการ
2.12	นางรุ่งอรุณ พรเจริญ	กรรมการ
2.13	ผศ.อำนาจ เจนจิตศิริ	กรรมการ
2.14	นางสาววารินี วีระสินธุ์	กรรมการ
2.15	ว่าที่ ร.ต.เกริกวุฒิ รังสีปัญญา	กรรมการ
2.16	นายชัยสร โลกิตสถาพร	กรรมการ
2.17	นางสาวขนิษฐา ดีสุบิน	กรรมการ
2.18	นางสาวภาวนา ชูศิริ	กรรมการ
2.19	นายมนตรี บุญเรืองเศษ	กรรมการ
2.20	นายสุทธิชัย อุดมรัตน์	กรรมการ
2.21	นายนิคม ดิษฐศักดิ์	กรรมการ
2.22	นายเชาวน์วัฒน์ อุมานนท์	กรรมการ
2.23	นางมลนิตา รัคนาย	กรรมการ

3/ 2.24 นางจินตนา.....

2.24	นางจันทนา	โชติกรณ	กรรมการ
2.25	นายมนูญ	กันธประภา	กรรมการ
2.26	นางสาวศศิธร	ชูแก้ว	กรรมการ
2.27	นางสุสดี	อัมตา	กรรมการ
2.28	นางเพ็ญภา	ฤกษ์สำราญ	กรรมการ
2.29	นางทิพย์สุคนธ์	ฉวีพิศาล	กรรมการ
2.30	นางวันดี	แก้วเหล็ก	กรรมการ
2.31	นางวัชรีย์	สุวรรณแขก	กรรมการ
2.32	นางสาวสุนารี	จันทร์เชียว	กรรมการ
2.33	นางจรรยา	รัศมีโรจน์	กรรมการ
2.34	นางสาววีรนุช	ยี่มดี	กรรมการ
2.35	นายปิยะศักดิ์	รุจิโกไศย	กรรมการ
2.36	นางสาวนัยนา	ตีฬาลาด	กรรมการ
2.37	นางสาวนิตยา	น่วมพร้อมพันธุ์	กรรมการ
2.38	นายสัมพันธ์	ชลอวงค์	กรรมการ
2.39	นางสาววรรคานันท์	เหมนิธิ	กรรมการและเลขานุการ
2.40	นางสาวอรณัฐ	เหมือนพะวงค์	กรรมการและผู้ช่วยเลขานุการ

มีหน้าที่ดังนี้

1. ปฏิบัติงานแต่ละส่วนตามแผนยุทธศาสตร์ของคณะครุศาสตร์อุตสาหกรรมและของหน่วยงานให้
เป็นไปตามกรอบการประเมินตนเอง (SAR) ในคู่มือการประเมินฯ ของ มทร.พระนคร สกอ.
ปีการศึกษา 2553 และ ก.พ.ร. ปีงบประมาณ พ.ศ. 2554
2. ศึกษารายละเอียดการดำเนินงานและการเก็บข้อมูลแต่ละตัวบ่งชี้ (KPI Template) เพื่อจัดทำ
รายงานการประเมินตนเอง (SAR) ให้เป็นที่เรียบร้อย
3. จัดทำประเด็นการสำรวจความพึงพอใจของผู้รับบริการเพื่อดำเนินงานทั่วทั้งองค์กร
4. กำกับดูแลตัวบ่งชี้ รับผิดชอบตรวจสอบ จัดเก็บข้อมูลแต่ละตัวชี้วัดที่รับผิดชอบตาม
เอกสารแนบท้าย
5. พิจารณาตรวจสอบความถูกต้องของข้อมูล เพื่อจัดทำรายงานการประเมินตนเอง (SAR) ของ
คณะครุศาสตร์อุตสาหกรรม
6. เสนอแนะแต่งตั้งอนุกรรมการเฉพาะกิจตามที่เห็นสมควร เพื่อกำกับ ดูแล และติดตามการ
ดำเนินงาน กลไกและวิธีการ ให้การจัดทำรายงานการประเมินตนเอง (SAR) ของคณะให้บรรลุ
ตามวัตถุประสงค์

4/ 7. ปฏิบัติงานอื่นๆ

7. ปฏิบัติงานอื่น ๆ ตามที่คณะกรรมการจัดทำยุทธศาสตร์และกำกับดูแลตัวบ่งชี้ มอบหมาย

ทั้งนี้ ตั้งแต่วันที่ 1 มิถุนายน พ.ศ. 2553

ถึง ณ วันที่ 20 พฤษภาคม พ.ศ. 2554



(ผู้ช่วยศาสตราจารย์จรงค์ศักดิ์ สิริมัย)
คณบดีคณะครุศาสตร์อุตสาหกรรม

ผู้กำกับดูแลตัวป่งชี้ตามเป้าหมายคุณภาพ

คณะกรรมการอำนวยการ มหาวิทยาลัยเทคโนโลยีราชมงคลพระนคร ประจำปีการศึกษา 2553

องค์ประกอบ	ตัวป่งชี้	ค่า	ผู้กำกับตัวป่งชี้	หน่วยงานที่	ผู้จัดเก็บข้อมูล/รายงาน
1. ปรัชญา ปณิธาน วัตถุประสงค์ และแผนดำเนินงาน		10			
1.1	กระบวนการพัฒนาแผน (สกอ.1.1)	2.5	- รองคณบดีฝ่ายบริหาร และวางแผน	งานแผนและงบประมาณ	นางมุสดี อิ่มตา
1.2	ผลการพัฒนาตามอัตลักษณ์ของสถาบัน (สมศ.16)	2.5	- รองคณบดีฝ่ายบริหาร และวางแผน	งานแผนและงบประมาณ	นางมุสดี อิ่มตา
	1.2.1 ผลการบริหารสถาบันให้เกิดอัตลักษณ์ (สมศ.16.1)	(1)	- รองคณบดีฝ่ายบริหาร และวางแผน	งานแผนและงบประมาณ	นางมุสดี อิ่มตา
	1.2.2 ผลการพัฒนามัธยาศัยตามอัตลักษณ์ (สมศ.16.2)	(1.5)	-รองคณบดีฝ่ายกิจการ นักศึกษา	งานกิจกรรมสโมสร และชมรมนักศึกษา	นายนิคม ดิษฐกุล
1.3	ผลการพัฒนาตามจุดเน้นและจุดเด่นที่ส่งผลสะท้อนเป็นเอกลักษณ์ของสถาบัน (สมศ.17)	3	- รองคณบดีฝ่ายบริหาร และวางแผน	งานแผนและงบประมาณ	นางมุสดี อิ่มตา
	1.3.1 ระบบและกลไกพัฒนานักศึกษาของมหาวิทยาลัยเทคโนโลยีราชมงคลพระนคร ให้เป็นบัณฑิตนักปฏิบัติ	(1)	- ผู้ช่วยคณบดี (นสอัมภากรณ์ พีรวณิชกุล)	งานทะเบียน	นางวันดี แก้วเหล็ก
	1.3.2 กระบวนการจัดการเรียนการสอน ใช้นวัตกรรมที่มีเทคโนโลยีเป็นฐาน	(1)	- ผู้ช่วยคณบดี (นสอัมภากรณ์ พีรวณิชกุล)	งานทะเบียน	นางวันดี แก้วเหล็ก
	1.3.3 มีระบบและกลไกการสร้างความสำเร็จทางวิชาชีพให้กับนักศึกษา	(1)	- ผู้ช่วยคณบดี (นสอัมภากรณ์ พีรวณิชกุล)	งานทะเบียน	นางวันดี แก้วเหล็ก
1.4	ระดับความสำเร็จของร้อยละตัวชี้วัดในการบรรลุเป้าหมายที่สะท้อนเอกลักษณ์ จุดเน้น รวมทั้งวัตถุประสงค์เฉพาะตามพระราชบัญญัติของสถาบันอุดมศึกษา (ก.พ.ร. 52-53 ตัวชี้วัด 3.1-3.4)	2	- รองคณบดีฝ่ายบริหาร และวางแผน	งานแผนและงบประมาณ	นางมุสดี อิ่มตา
2. การผลิตบัณฑิต		28			
2.1	ระบบและกลไกการพัฒนาและบริหารหลักสูตร (สกอ.2.1) (ก.พ.ร.54 ตัวชี้วัด 14)	2	- ผู้ช่วยคณบดี (นสอัมภากรณ์ พีรวณิชกุล)	งานหลักสูตร	นางสาวอัมภากรณ์ พีรวณิชกุล
2.2	อาจารย์ประจำที่มีคุณวุฒิปริญญาเอก (สกอ.2.2)	1.5	- รองคณบดีฝ่ายบริหาร และวางแผน	งานบุคลากร	นางมลนิตา รักนาย
2.3	อาจารย์ประจำที่ดำรงตำแหน่งทางวิชาการ (สกอ.2.3)	1.5	- รองคณบดีฝ่ายบริหาร และวางแผน	งานบุคลากร	นางมลนิตา รักนาย
2.4	ระบบการพัฒนาคณาจารย์และบุคลากรสายสนับสนุน (สกอ.2.4)	2	- รองคณบดีฝ่ายบริหาร และวางแผน	งานบุคลากร	นางมลนิตา รักนาย
2.5	ห้องสมุด อุปกรณ์การศึกษาและสภาพแวดล้อมการเรียนรู้ (สกอ.2.5)	2	- ผู้ช่วยคณบดี (นสอัมภากรณ์ พีรวณิชกุล)	งานทะเบียน	นางวันดี แก้วเหล็ก
2.6	ระบบและกลไกการจัดการเรียนการสอน (สกอ.2.6)	2	- ผู้ช่วยคณบดี (นสอัมภากรณ์ พีรวณิชกุล)	งานหลักสูตร	นางสาวอัมภากรณ์ พีรวณิชกุล
2.7	ระบบและกลไกการพัฒนาสัมฤทธิ์ผลการเรียนตามคุณลักษณะของบัณฑิต (สกอ.2.7)(ก.พ.ร. 54 ตัวชี้วัด	1.5	- ผู้ช่วยคณบดี (นสอัมภากรณ์ พีรวณิชกุล)	งานหลักสูตร	นางสาวอัมภากรณ์ พีรวณิชกุล

* ผู้ร่วมรายงานข้อมูล

องค์ประกอบ	ตัวบ่งชี้	ค่าน้ำหนัก	ผู้กำกับตัวบ่งชี้	หน่วยงานที่รับผิดชอบ	ผู้จัดเก็บข้อมูล/รายงาน
2.8	ระดับความสำเร็จของการเสริมสร้างคุณธรรมจริยธรรมที่จัดให้กับนักศึกษา (สกอ.2.8)	1.5	- รองคณบดีฝ่ายกิจการนักศึกษา	งานพัฒนาวินัยคุณธรรมและจริยธรรม	นายชัยศร โลกิตสถาพร
2.9	บัณฑิตปริญญาตรีที่ได้งานทำหรือประกอบอาชีพอิสระภายใน 1 ปี (สมศ.1) (ก.พ.ร. 53 ตัวชี้วัด 4.1.1) (ก.พ.ร.54 ตัวชี้วัด 4.1.1)	1.5	- รองคณบดีฝ่ายกิจการนักศึกษา	งานแนะแนว	นายมนตรี บุญเรืองเศษ
2.10	คุณภาพของบัณฑิตปริญญาตรี โทและเอก ตามกรอบมาตรฐานคุณวุฒิระดับอุดมศึกษาแห่งชาติ (สมศ.2)	2	- ผู้ช่วยคณบดี (น.สอัมภรณ์ พิรวณิชกุล)	งานหลักสูตร	นางสาวอัมภรณ์ พิรวณิชกุล
2.11	ผลงานของผู้สำเร็จการศึกษาระดับปริญญาโท ที่ได้รับการตีพิมพ์หรือเผยแพร่ (สมศ.3)	1.5	- รองคณบดีฝ่ายวิชาการและวิจัย	งานวิจัยและพัฒนา	นางรุ่งอรุณ พรเจริญ
2.12	การพัฒนาคณาจารย์ (สมศ.14)	2	- รองคณบดีฝ่ายบริหารและวางแผน	งานบุคลากร	นางมลนิตา รักนายน
2.13	ร้อยละของบัณฑิตระดับปริญญาตรีที่ได้งานทำตรงสาขาที่สำเร็จการศึกษา (ก.พ.ร. 53 ตัวชี้วัด 4.1.2)	1	- รองคณบดีฝ่ายกิจการนักศึกษา	งานแนะแนว	นายมนตรี บุญเรืองเศษ
2.14	ร้อยละของบัณฑิตระดับปริญญาตรีที่ผ่านการสอบใบ	-	-	-	-
2.15	ร้อยละของระดับความพึงพอใจของผู้ใช้บัณฑิตต่อบัณฑิต (ก.พ.ร. 53 ตัวชี้วัด 6.1) (ก.พ.ร. 54 ตัวชี้วัด 5.1)	2	- รองคณบดีฝ่ายกิจการนักศึกษา	งานแนะแนว	นายมนตรี บุญเรืองเศษ
2.16	ร้อยละของระดับความพึงพอใจของนิสิตนักศึกษาต่อสถาบันอุดมศึกษา (ก.พ.ร. 53 ตัวชี้วัด 6.2) (ก.พ.ร. 54 ตัวชี้วัด 5.2)	1	- รองคณบดีฝ่ายกิจการนักศึกษา	งานแนะแนว	นายมนตรี บุญเรืองเศษ
2.17	ประสิทธิภาพของการสอนที่เน้นผู้เรียนเป็นสำคัญ (ก.พ.ร.53 ตัวชี้วัด 17) (ก.พ.ร. 54 ตัวชี้วัด 13)	2	- ผู้ช่วยคณบดี (น.สอัมภรณ์ พิรวณิชกุล)	งานหลักสูตร	นางสาวอัมภรณ์ พิรวณิชกุล
2.18	ร้อยละของนักศึกษาที่สอบผ่านเกณฑ์การทดสอบความรู้ ความสามารถด้านภาษาต่างประเทศ (ภาษาอังกฤษ และภาษาจีน) (ก.พ.ร. 54 ตัวชี้วัด 4.1.3)	1	- ผู้ช่วยคณบดี (น.สอัมภรณ์ พิรวณิชกุล)	งานหลักสูตร งานทะเบียน	นางสาวอัมภรณ์ พิรวณิชกุล นางวันดี แก้วเหล็ก*
3. กิจกรรมการพัฒนานักศึกษา		3			
3.1	ระบบและกลไกการให้คำปรึกษาและบริการด้านข้อมูลข่าวสาร (สกอ.3.1)	1.5	-รองคณบดีฝ่ายกิจการนักศึกษา	งานแนะแนว	นายมนตรี บุญเรืองเศษ
3.2	ระบบและกลไกการส่งเสริมกิจกรรมนักศึกษา (สกอ.3.2)	1.5	-รองคณบดีฝ่ายกิจการนักศึกษา	งานกิจกรรมสโมสรและชมรมนักศึกษา	นายนิคม ดิชฐกุลี
4. การวิจัย		12			
4.1	ระบบและกลไกการพัฒนางานวิจัยหรืองานสร้างสรรค์ (สกอ.4.1)	2	- รองคณบดีฝ่ายวิชาการและวิจัย	งานวิจัยและพัฒนา	นางรุ่งอรุณ พรเจริญ
4.2	ระบบและกลไกจัดการความรู้จากงานวิจัยหรืองานสร้างสรรค์ (สกอ.4.2) (ก.พ.ร. 54 ตัวชี้วัด 3)	2	- ผู้ช่วยคณบดี (น.สอัมภรณ์ พิรวณิชกุล)	ศูนย์การจัดการความรู้ (KM)	นางสาววารินิ วีระสินธุ์

* ผู้ร่วมรายงานข้อมูล



องค์ประกอบ	ตัวบ่งชี้	ค่าน้ำหนัก	ผู้กำกับตัวบ่งชี้	หน่วยงานที่รับผิดชอบ	ผู้จัดเก็บข้อมูล/รายงาน
4.3	เงินสนับสนุนงานวิจัยและงานสร้างสรรค์ต่อจำนวนอาจารย์ประจำและนักวิจัย (สกอ.4.3)	2	- รองคณบดีฝ่ายวิชาการและวิจัย	งานวิจัยและพัฒนา	นางรุ่งอรุณ พรเจริญ
4.4	ร้อยละของจำนวนงานวิจัยหรืองานสร้างสรรค์ที่ได้รับการตีพิมพ์หรือเผยแพร่ในระดับชาติหรือนานาชาติ ต่อจำนวนอาจารย์ประจำและนักวิจัย (สมศ.5) (ก.พ.ร. 53 ตัวชี้วัด 4.2.1) (ก.พ.ร. 54 ตัวชี้วัด 4.2.1)	2	- รองคณบดีฝ่ายวิชาการและวิจัย	งานวิจัยและพัฒนา	นางรุ่งอรุณ พรเจริญ
4.5	งานวิจัยหรืองานสร้างสรรค์ ที่นำมาใช้ประโยชน์ (สมศ. 6) (ก.พ.ร. 53 ตัวชี้วัด 4.2.2) (ก.พ.ร. 54 ตัวชี้วัด 4.2.2)	2	- รองคณบดีฝ่ายวิชาการและวิจัย	งานวิจัยและพัฒนา	นางรุ่งอรุณ พรเจริญ
4.6	ผลงานวิชาการที่ได้รับการรับรองคุณภาพ (สมศ.7) (ก.พ.ร. 53 ตัวชี้วัด 4.2.3)	2	- รองคณบดีฝ่ายวิชาการและวิจัย	งานวิจัยและพัฒนา	นางรุ่งอรุณ พรเจริญ
5. การบริการวิชาการแก่สังคม		10			
5.1	ระบบและกลไกการบริการทางวิชาการแก่สังคม (สกอ. 5.1)	2	- รองคณบดีฝ่ายวิชาการและวิจัย	งานบริการวิชาการแก่สังคม	นางรุ่งอรุณ พรเจริญ
5.2	กระบวนการบริการทางวิชาการให้เกิดประโยชน์ต่อสังคม (สกอ.5.2)	2	- รองคณบดีฝ่ายวิชาการและวิจัย	งานบริการวิชาการแก่สังคม	นางรุ่งอรุณ พรเจริญ
5.3	ผลการนำความรู้และประสบการณ์จากการให้บริการวิชาการมาใช้ในการพัฒนาการเรียนการสอนและการวิจัย (สมศ. 8)	2	- รองคณบดีฝ่ายวิชาการและวิจัย	งานบริการวิชาการแก่สังคม	นางรุ่งอรุณ พรเจริญ
5.4	ผลการเรียนรู้และเสริมสร้างความเข้มแข็งของชุมชนหรือองค์กรภายนอก (สมศ.9)	2	- รองคณบดีฝ่ายวิชาการและวิจัย	งานบริการวิชาการแก่สังคม	นางรุ่งอรุณ พรเจริญ
5.5	ผลการชี้แนะ ป้อนกัน หรือแก้ปัญหาของสังคมในด้านต่าง ๆ (สมศ. 18)	2	- รองคณบดีฝ่ายวิชาการและวิจัย	งานบริการวิชาการแก่สังคม	นางรุ่งอรุณ พรเจริญ
	5.5.1 การชี้แนะและ/หรือแก้ปัญหาสังคมในด้าน การส่งเสริมและสืบสาน โครงการมาจากพระราชดำริภายในสถาบัน (สมศ.18.1)	1	- รองคณบดีฝ่ายวิชาการและวิจัย	งานบริการวิชาการแก่สังคม	นางรุ่งอรุณ พรเจริญ
	5.5.2 การชี้แนะและ/หรือแก้ปัญหาสังคมในด้าน ค่านิยม จิตสาธารณะภายนอกสถาบัน (สมศ.18.2)	1	-รองคณบดีฝ่ายกิจการนักศึกษา	งานศิลปวัฒนธรรม	นางสาวชนิษฐา ดีสุบิน
6. การทำนุบำรุงศิลปะและวัฒนธรรม		4			
6.1	ระบบและกลไกการทำนุบำรุงศิลปะและวัฒนธรรม (สกอ. 6.1)	2	-รองคณบดีฝ่ายกิจการนักศึกษา	งานศิลปวัฒนธรรม	นางสาวชนิษฐา ดีสุบิน
6.2	การส่งเสริมและสนับสนุนด้านศิลปะและวัฒนธรรม (สมศ.10)	1	-รองคณบดีฝ่ายกิจการนักศึกษา	งานศิลปวัฒนธรรม	นางสาวชนิษฐา ดีสุบิน
6.3	การพัฒนาสุนทรียภาพในมิติทางศิลปะและวัฒนธรรม (สมศ. 11)	1	-รองคณบดีฝ่ายกิจการนักศึกษา	งานศิลปวัฒนธรรม	นางสาวชนิษฐา ดีสุบิน
7. การบริหารและการจัดการ		20			
7.1	ภาวะผู้นำของสภาสถาบันและผู้บริหารทุกระดับของสถาบัน (สกอ.7.1) (ก.พ.ร. 54 ตัวชี้วัด 9.1)	2	-รองคณบดีฝ่ายบริหารและวางแผน	สำนักงานคณบดี	นางนิภา สัญญานูจิต

องค์ประกอบ	ตัวบ่งชี้	ค่าน้ำหนัก	ผู้กำกับตัวบ่งชี้	หน่วยงานที่รับผิดชอบ	ผู้จัดเก็บข้อมูล/รายงาน
7.2	การพัฒนาสถาบันสู่สถาบันเรียนรู้ (สกอ.7.2)	1	- ผู้ช่วยคณบดี (นสอัมภรณ์ พิวัฒนกุล)	ศูนย์การจัดการความรู้ (KM)	นางสาววารินี วีระสินธุ์
7.3 * ผู้ร่วมรายงานข้อมูล	ระบบสารสนเทศเพื่อการบริหารและการตัดสินใจ (สกอ.7.3) (ก.พ.ร. 54 ตัวชี้วัด 11)	2	- รองคณบดีฝ่ายบริหาร และวางแผน	งานประชาสัมพันธ์	นางสาวศศิธร ชูแก้ว
7.4	ระบบบริหารความเสี่ยง (สกอ.7.4)	1	- ผู้ช่วยคณบดี (นายสมชาย เหลืองสด)	สำนักงานคณบดี	นางนิภา สัญญานูจิต
7.5	การปฏิบัติตามบทบาทหน้าที่ของสภาสถาบัน (สมศ.12) (ก.พ.ร. 53 ตัวชี้วัด 12.1)	1	- รองคณบดีฝ่ายบริหาร และวางแผน	สำนักงานคณบดี	นางนิภา สัญญานูจิต
7.6	การปฏิบัติตามบทบาทหน้าที่ของผู้บริหารสถาบัน (สมศ.13)	1	- รองคณบดีฝ่ายบริหาร และวางแผน	สำนักงานคณบดี	นางนิภา สัญญานูจิต
7.7	ระดับความสำเร็จในการพัฒนาสถาบันสู่ระดับสากล (ก.พ.ร. 53 ตัวชี้วัด 5)	1	- ผู้ช่วยคณบดี (นสอัมภรณ์ พิวัฒนกุล)	งานวิเทศสัมพันธ์	นางสาววารินี วีระสินธุ์
7.8	ระดับความสำเร็จของร้อยละเฉลี่ยถ่วงน้ำหนักในการรักษามาตรฐานระยะเวลาการให้บริการ (ก.พ.ร. 53 ตัวชี้วัด 9)	1	- ผู้ช่วยคณบดี (นสอัมภรณ์ พิวัฒนกุล) - รองคณบดีฝ่ายบริหาร และวางแผน	งานทะเบียน งานบุคลากร	นางวันดี แก้วเหล็ก นางมลนิตา รักนาย*
7.9	ระดับความสำเร็จของการดำเนินการตามมาตรการประหยัดพลังงาน (ก.พ.ร. 53 ตัวชี้วัด 11)	1	- รองคณบดีฝ่ายบริหาร และวางแผน	งานอาคารสถานที่และ ยานพาหนะ	ว่าที่รต.เกริกวุฒิ ริงส์ปัญญา
7.10	ระดับคุณภาพของการถ่ายทอดเป้าหมายของสภาสถาบันอุดมศึกษาสู่การปฏิบัติ (ก.พ.ร. 53 ตัวชี้วัด 12.2) (ก.พ.ร. 54 ตัวชี้วัด 9.2)	1	- รองคณบดีฝ่ายบริหาร และวางแผน	สำนักงานคณบดี	นางนิภา สัญญานูจิต
7.11	ระดับความสำเร็จในการให้ความสำคัญกับผู้รับบริการและการเปิดโอกาสให้ประชาชนแสดงความคิดเห็นและร่วมติดตามตรวจสอบผลการปฏิบัติราชการ (ก.พ.ร. 53 ตัวชี้วัด 13) (ก.พ.ร. 54 ตัวชี้วัด 10)	1	- รองคณบดีฝ่ายบริหาร และวางแผน	งานประชาสัมพันธ์	นางสาวศศิธร ชูแก้ว
7.12	ระดับความสำเร็จของการพัฒนาระบบฐานข้อมูลอุดมศึกษาด้านนักศึกษา บุคลากร หลักสูตรและการเงิน อุดมศึกษา และระบบฐานข้อมูลภาวะการดำเนินงานของบัณฑิต (ก.พ.ร. 53 ตัวชี้วัด 14.1)	1	- ผู้ช่วยคณบดี (นสอัมภรณ์ พิวัฒนกุล) - รองคณบดีฝ่ายบริหาร และวางแผน - รองคณบดีฝ่ายกิจการ นักศึกษา	งานทะเบียน งานบุคลากร งานแนะแนว	นางวันดี แก้วเหล็ก นางมลนิตา รักนาย* นายมนตรี บุญเรืองเศษ*
7.13	ระดับความสำเร็จของการพัฒนาระบบฐานข้อมูลเพื่อการบริหารจัดการภายในสถาบันอุดมศึกษา (ก.พ.ร. 53 ตัวชี้วัด 14.2)	2	- รองคณบดีฝ่ายบริหาร และวางแผน	งานบุคลากร	นางมลนิตา รักนาย
7.14	ระดับความสำเร็จของแผนพัฒนาบุคลากรของสถาบันอุดมศึกษา (ก.พ.ร. 53 ตัวชี้วัด 15.1)	1	- รองคณบดีฝ่ายบริหาร และวางแผน	งานบุคลากร	นางมลนิตา รักนาย
7.15	ระดับความสำเร็จของการจัดการความรู้ของสถาบันอุดมศึกษา (ก.พ.ร. 53 ตัวชี้วัด 15.2) (ก.พ.ร. 54 ตัวชี้วัด 12)	1	- ผู้ช่วยคณบดี (นสอัมภรณ์ พิวัฒนกุล)	ศูนย์การจัดการความรู้ (KM)	นางสาววารินี วีระสินธุ์

* ผู้ร่วมรายงานข้อมูล

องค์ประกอบ	ตัวบ่งชี้	ค่าน้ำหนัก	ผู้กำกับตัวบ่งชี้	หน่วยงานที่รับผิดชอบ	ผู้จัดเก็บข้อมูล/รายงาน
7.16	ระดับความสำเร็จของการปฏิบัติตามจรรยาบรรณวิชาชีพคณาจารย์ของสถาบันอุดมศึกษา (ก.พ.ร.53 ตัวชี้วัด 16) (ก.พ.ร. 54 ตัวชี้วัด 12)	1	-รองคณบดีฝ่ายบริหาร และวางแผน	งานบุคลากร	นางมลนิตา รักนาศ
7.17	ระดับความสำเร็จของการพัฒนาและปรับปรุงกระบวนการที่สร้างคุณค่า (ก.พ.ร. 53 ตัวชี้วัด 18)	1	-รองคณบดีฝ่ายบริหาร และวางแผน	สำนักงานคณบดี	นางนิภา สัญญาญาติ
8. การเงินและงบประมาณ		6			
8.1	ระบบและกลไกการเงินและงบประมาณ (สกอ.8.1)	2	-รองคณบดีฝ่ายบริหาร และวางแผน	งานการเงิน	นางจันทนา โชติกรณ์
8.2	ร้อยละของการเบิกจ่ายเงินงบประมาณรายจ่ายลงทุนและรายจ่ายในภาพรวม(ก.พ.ร.53 ตัวชี้วัด 8)(ก.พ.ร.54 ตัวชี้วัด 7)	2	-รองคณบดีฝ่ายบริหาร และวางแผน	งานการเงิน	นางจันทนา โชติกรณ์
8.3	ระดับความสำเร็จของการจัดทำต้นทุนต่อหน่วยผลผลิต (ก.พ.ร.53 ตัวชี้วัด 10) (ก.พ.ร.54 ตัวชี้วัด 8)	2	-รองคณบดีฝ่ายบริหาร และวางแผน	งานการเงิน	นางจันทนา โชติกรณ์
9. ระบบและกลไกการประกันคุณภาพ		6			
9.1	ระบบและกลไกการประกันคุณภาพการศึกษาภายใน (สกอ.9.1)	2	-ผู้ช่วยคณบดี (นายสมชาย เหลืองสด)	งานประกันคุณภาพการศึกษา	นางสาววรรคานันท์ เหมนิธิ
9.2	ผลประเมินการประกันคุณภาพภายในรับรองโดยต้นสังกัด (สมศ.15)	2	-ผู้ช่วยคณบดี (นายสมชาย เหลืองสด)	งานประกันคุณภาพการศึกษา	นางสาววรรคานันท์ เหมนิธิ
9.3	ระดับความสำเร็จของการประกันคุณภาพภายในที่ก่อให้เกิดการพัฒนาคุณภาพการศึกษาอย่างต่อเนื่อง (ก.พ.ร. 53 ตัวชี้วัด 7.1) (ก.พ.ร. 54 ตัวชี้วัด 6)	2	-ผู้ช่วยคณบดี (นายสมชาย เหลืองสด)	งานประกันคุณภาพการศึกษา	นางสาววรรคานันท์ เหมนิธิ
10. สถานศึกษา 3 ดี (3D) ตามนโยบายรัฐบาล		-			
10.1	การบริหารจัดการสถานศึกษา 3 ดี (3D)	-	- รองคณบดีฝ่ายกิจการ นักศึกษา	งานพัฒนานิเทศ คุณธรรมและจริยธรรม	นายชัยพร โลกิตสถาพร
10.2	ผลที่เกิดผู้เรียนตามนโยบาย 3 ดี (3D) มีความรู้ เจตคติที่ดี ตลอดจนเกิดพฤติกรรมตามคุณลักษณะที่พึงประสงค์ทั้ง 3 ด้าน	-	- รองคณบดีฝ่ายกิจการ นักศึกษา	งานพัฒนานิเทศ คุณธรรมและจริยธรรม	นายชัยพร โลกิตสถาพร
รวม	66 ตัวบ่งชี้	99			

* ผู้ร่วมรายงานข้อมูล

ระยะเวลารายงานข้อมูล เพื่อจัดทำรายงานการประเมินตนเอง (SAR) ปีการศึกษา 2553

หน่วยงาน	ระยะเวลา	ผู้รับผิดชอบติดตามงาน
หน่วยงานย่อยรายงานข้อมูลให้งานประกันคุณภาพการศึกษาของคณะ/สำนัก/สถาบัน/กอง	ไม่เกิน 13 พฤษภาคม 2554*	- ผู้กำกับดูแลตัวบ่งชี้ - หัวหน้าหน่วยงานย่อย/ผู้จัดเก็บข้อมูล/รายงาน
งานประกันคุณภาพการศึกษาของคณะจัดทำ SAR ส่งสำนักประกันคุณภาพ มหาวิทยาลัย/กอง	ไม่เกิน 20 พฤษภาคม 2554*	- ผู้กำกับดูแลตัวบ่งชี้ - หัวหน้าหน่วยงานย่อย/ผู้จัดเก็บข้อมูล/รายงาน - งานประกันคุณภาพการศึกษาของคณะ
ส่ง SAR ปีการศึกษา 2553 ของคณะให้สำนักประกันคุณภาพมหาวิทยาลัยฯ อย่างละ 1 เล่ม พร้อม CD	ไม่เกิน 30 มิถุนายน 2554	- งานประกันคุณภาพของคณะ - คณะกรรมการจัดทำเล่ม SAR